



# Mestský región Trenčín

---

Spolupráca, spoločné verejné politiky, spoločné  
zabezpečovanie služieb

Viktor Nižňanský, Silvia Ručinská

**júl 2015**

Správa sumarizuje zistenia z mestského regiónu Trenčín. Definuje podľa autorov hlavné problémy územia a poskytuje námety na riešenia v oblasti ekonomického rozvoja, spravovania územia a spolupráce obcí v mestskom regióne, vo väzbe na očakávané trendy. Tento výstup je súčasťou projektu Komunálneho výskumného a poradenského centra, n. o. Piešťany s názvom „Spolupráca obcí v mestskom regióne“, ktorého cieľom je zdôraznenie potreby intenzívnejšej spolupráce jadrového mesta regiónu a obcí v ňom ležiacich. Osobitnou prílohou materiálu je „Mestský región v číslach a údajoch“.

Autori© Ing. Viktor Nižňanský, PhD. – doc. Ing. Silvia Ručinská, PhD.

Prvé vydanie  
Neprešlo jazykovou úpravou

Všetky práva vyhradené  
Toto dielo, ani jeho časť, sa nesmie reprodukovať bez súhlasu autorov

Vydala Únia miest Slovenska, 2015

**ISBN 978 - 80 - 972006 - 6 - 4**

## Obsah

1. Dôvody, zámer a ciele vypracovania projektu	4
2. Zhrnutie súčasného stavu	9
3. Problémová analýza mestského regiónu	27
4. Odporúčania	31
Prílohy	45

1. Hodnotenie podnikateľského prostredia v regióne
2. Trh práce
3. Vybavenosť mesta
4. Benchmarking miest
5. Bonita obcí v mestskom regióne
6. Regionálne združenie pre rozvoj (námet)
7. Vhodnosť foriem spolupráce, výhody a nevýhody

## Osobitná príloha

## Mestský región v číslach a údajoch

# 1. Dôvody, zámer a ciele vypracovania projektu

## Dôvody spracovania projektu

V súvislosti s globalizáciou sa čoraz častejšie hovorí o rastúcom význame metropolitných oblastí, o mestských regiónoch, o zmenách v pôvodne priemyselne založených regiónoch, ale aj o špecializácii miest, ktoré sa stávajú základom klastrov a priťahujú investície, o dostupnosti univerzít a výskumných centier, o regionálnych reťazcoch, o mobilite, o reakciách na klimatické zmeny, o lepších vzťahoch medzi mestami a vidieckymi oblasťami a o **potrebe výraznejšieho prehĺbenia spolupráce rozhodujúcich aktérov v území**.

K zlepšeniu procesov a štruktúr v území, ktoré riadia a koordinujú rozvoj na nadobecnej úrovni, existujú rôzne formy spolupráce medzi verejným sektorom, súkromným sektorom (podnikateľským aj nepodnikateľským), občanmi. Cieľom tejto práce nie je podrobne sa nimi zaoberať, preto ich iba uvádzame z dôvodu ozrejmenia záberu projektu:

- spolupráca verejného a súkromného sektora (PPP),
- spolupráca rôznych úrovní a stupňov verejnej správy,
- spolupráca občan – občan,
- spolupráca občan – verejná správa,
- spolupráca hospodárskej sféry s občanom,
- vytváranie sietí, klastrov hospodárskou sférou,
- spolupráca občan – hospodárska sféra – verejná správa.

**Táto štúdia je zameraná na spoluprácu obcí v rámci vymedzených mestských regiónov.**

## Dôvody spolupráce

Urbanizované oblasti na celom svete sa musia vyrovnávať s novými vonkajšími aj vnútornými výzvami. Medzi **vnútorné výzvy** patrí napríklad proces suburbanizácie, ktorý je výsledkom odchodu určitých skupín obyvateľstva, často s vyšším vzdelaním, z miest do obcí ležiacich v ich blízkosti, pričom vo väčšine prípadov títo ľudia pracujú v mestách a využívajú mestské služby. Trend funkčného oddelenia bývania a práce spôsobuje problémy v rôznych oblastiach: v doprave, v životnom prostredí, vo využívaní pôdy, v bývaní a práci, ale aj v obecných financiách. Mestá, plniace funkciu centra osídlenia trpia na výrazný nárast dopravy, čo znižuje kvalitu bývania v nich. To je často dôvodom k ďalšiemu vystaňovaniu sa obyvateľov. Celý proces spôsobuje znižovanie finančnej sily miest a mestá sa musia navyše vysporiadať s nadpriemerným podielom starých ľudí, samostatne žijúcich ľudí, menej vzdelaných ľudí a nezamestnaných. S rastúcou globalizáciou hospodárskych procesov prístupujú k vnútorným výzvam aj **výzvy vonkajšie**. Medzi ne patrí napríklad: súboj o usídlenie firiem, o miesto kde sa budú platiť dane, o turistov. Výsledkom je paradoxná situácia: aglomerácie/mestské regióny sa musia komplexne vybaviť, aby mohli byť konkurencieschopné, ale v rámci ich pozície / kompetencií, môžu konať iba lokálne.

Vnútorné a vonkajšie výzvy spôsobujú mestám štrukturálne a finančné problémy s dopadom na zamestnanosť, výrobu, služby, na slabnúce väzby medzi hospodárskym rastom, zamestnanosťou a kvalitou života. Súčasné politické štruktúry (štruktúry správy územia) nie sú na tieto procesy pripravené. Okruh tých, čo platia za komunálne služby často končí na hranici mesta a ani zďaleka nepokrýva okruh tých, čo služby v mestách využívajú. V tejto súvislosti sa hovorí o tzv. efekte prelievania a z toho vyplýva požiadavka kompenzácie tohto javu. Pravdou je tiež skutočnosť, že z hľadiska priestorového rozvoja nie sú disponibilné zdroje miest a obcí optimálne využívané, čím sa premrháva šanca lepšej pozície v rámci konkurencie s inými oblasťami/ mestami/ regiónmi, rovnako ako šanca spoločného obhajovania záujmov v nadregionálnom kontexte. Často je dôvodom veľká fragmentácia obcí a nedostatočná spolupráca, ktoré spôsobujú:

- obmedzenú schopnosť konať,
- nízku efektívnosť činností,
- deficit demokracie a nízku transparentnosť pri rozhodovaní a pri využívaní zdrojov,
- stratu významu regiónu v národnom, ale aj medzinárodnom kontexte.

S novou situáciou sa mestá a regióny vysporiadávajú rozlične. V Európe sú známe príklady zlučovania obcí, pričleňovania obcí k mestám, riešenia úloh vyššou správnu jednotkou, spolupráca obcí na báze zmlúv, vytváranie združení obcí, sietí a pod. Na Slovensku vznikli v roku 2002 vyššie územné celky, ktoré mali vykonávať zákonom definované nadobecné úlohy. Jedným z dôvodov bola aj skutočnosť, že sa nenašla spoločenská a politická podpora pre zlučovanie obcí do väčších územnosprávnych celkov. Preto bolo prijaté riešenie, aby sa niektoré samosprávne úlohy riešili medziobecnou spoluprácou, prípadne municipalizáciou.

Doteraz sa to žiaľ obciam dostatočne nepodarilo a ani vyššie územné celky rovnako dostatočne neplnia úlohu koordinátora v území.

Okrem uvedených vnútorných a vonkajších výziev existujú ďalšie dôvody prehlbenia spolupráce medzi mestami a obcami:

- demografická zmena, ktorú sprevádza starnutie obyvateľstva miest,
- dopady ekonomickej, hypotekárnej a dlhovej krízy na zamestnanosť, výrobu, trh s nehnuteľnosťami, služby,
- presun časti obyvateľov na pracovné miesta v sektore služieb, pričom sa často vyžaduje len nízka kvalifikácia, sú zle platené a znižujú kúpyschopnosť obyvateľov s dopadom práve aj na rozvoj služieb,
- rastúce rozdiely v príjmoch, polarizácia spoločnosti, bohatnutie malej skupiny ľudí, segregácia,
- nižšie daňové príjmy verejných rozpočtov oproti očakávaniam,
- živelný rast miest, ohrozenie biodiverzity, riziká záplav a pod.

Rastúci význam potreby spolupráce má svoje dôvody aj v presune čoraz väčšieho množstva úloh z centrálnej úrovne na mestá, obce, regióny, ktoré sa nedajú efektívne zabezpečiť jednotlivými obcami, ale aj rozširujúci sa akčný priestor obyvateľov obcí súvisiaci s rastúcou mobilitou, ale aj obmedzené verejné financie.

Sme presvedčení, že spolupráca by sa mala stať jednou z priorit miestnej politiky.

## **Bariéry spolupráce obcí**

Európsky hospodársky a sociálny výbor uviedol vo svojej správe z roku 2011 k medziobecnej spolupráci v rámci metropolitných oblastí a mestských regiónov aj dôvody jej nefungovania:

- nedostatočná komunikácia medzi profesionálmi, ktorí sú zodpovední za územný rozvoj, infraštruktúru, bývanie a všeobecné služby a aktérmi, ktorí podporujú hospodársky rozvoj a dynamiku, ako aj vytváranie pracovných miest,
- akademická obec a výskumné ústavy zvereňujú užitočné štúdie o mestských aglomeráciách, ale ich komunikácia s verejnými orgánmi je obmedzená,
- orgány verejnej správy sa neradi delia o svoje názory so súkromným sektorom,
- mestá a regióny, ako aj vlády, sa najprv obracajú na Brusel, aby dostali finančnú podporu a prehliadajú príležitosti na prediskutovanie vhodných politických opatrení, či potrebu diskutovať o vplyve európskej legislatívy na metropolitné oblasti,
- na národnej úrovni i na úrovni EÚ nie je úplne zrejmé, ktoré prístupy sú potrebné, či „zdola nahor“ alebo „zhora nadol“, pričom následkom je, že mestá robia individuálne a nesystémové opatrenia namiesto aby postupovali štruktúrovanejším spôsobom,
- diskusiu nepriaznivo ovplyvňuje napätie medzi vidieckymi a mestskými oblasťami,
- historické a kultúrne bariéry často znemožňujú zaviesť úspešné viacúrovňové riadenie, čo bráni účinnej reakcii na skutočné výzvy,
- štáty a mestá sa často zameriavajú na svoje každodenné fungovanie a nie sú veľmi otvorené integrovaným stratégiám alebo dlhodobým cieľom.

Komunálne výskumné a poradenské centrum, n.o. v štúdiu pre Úniu miest Slovenska (2013) uviedlo na základe zahraničných skúseností najmä z fungovania mestských regiónov v Rakúsku (KDZ Viedeň, 2012) ďalšie bariéry vzniku a fungovania mestských regiónov na Slovensku:

### **Zlé pochopenie významu a pojmu mestský región**

V prípade mestských regiónov sa nejedná o dominanciu centrálného mesta voči okolitým obciam. Podstatne dôležitejšie je dosiahnuť rast územia mestského regiónu ako celku a zvýšenie kvality služieb spoločnými aktivitami. Preto sa v prípade mestských regiónov nehovorí ako o medziobecnej spolupráci alebo spolupráci mesta a jeho okolia. Ide o spoločné vytvorenie a realizáciu vybraných verejných politík, podľa miestnych a regionálnych podmienok a v rámci zverených kompetencií miestnej samosprávy (napr. politika školská, sociálna, prepravná, kultúrna, politika odpadového hospodárstva.), pričom všetci aktéri sú rovnocennými partnermi.

### **Chýbajúce spoločné politiky na podporu rozvoja regiónu**

Napriek tomu, že mestá a obce majú rovnaké právomoci, je zreteľná absencia spoločných verejných politík obcí.

### **Chýbajúce povedomie a spolupatričnosť**

Ak sú hranice pre spoluprácu zle vymedzené, ak nerešpektujú hranice prirodzených regiónov, tak nemôžu byť funkčné ani politicky, ani z hľadiska plánovania a rozvoja ekonomiky a nie sú akceptované občanmi. To je príklad zlého vymedzenia vyšších územných celkov na Slovensku. Preto nie je možné očakávať vysokú mieru spolupatričnosti, vzťah k nim a povedomie obyvateľov o nich.

### **Nedostatočný tlak, chýbajúca motivácia**

Zo strany centrálnej vlády neexistuje dostatočne silný tlak a motivácia na spoluprácu miest a obcí v regióne. Tlak je možné vytvoriť napríklad systémom finančného vyrovnávania, ktorým sa zvýhodnia väčšie územné celky a nepodporí sa zachovávanie roztrieštenej sídlenej štruktúry. Zo strany obyvateľov tiež neexistujú dostatočne silné iniciatívy na spoločné postupy zvyšujúce kvalitu a dostupnosť služieb.

### **Nedostatočná informovanosť o výhodách spolupráce**

V povedomí obyvateľov, ale aj mnohých lokálnych politikov, nie sú dostatočne zakotvené výhody spolupráce miest a ich okolia a ich pozitívny dopad nielen na centrá regionónov. Dôkazom je práve nízka miera spolupráce mimo oblastí, v ktorých je spolupráca stanovená v zákone ako podmienka.

### **Rozdielne podmienky a nejasnosť o pridanej hodnote spolupráce**

V rámci spolupráce mesta a okolia existuje nedôvera a obavy menších miest a obcí, že budú centrom osídlenia využívané, že sa nebudú môcť pokrývať potreby služieb ich obyvateľov. Je preto nevyhnutné veľmi jasne definovať nielen rozsah spolupráce, ale aj jej význam a výhody vyplývajúce z nej.

### **Obmedzenie flexibility a schopnosti konať nezávisle, zachovanie identity**

Najmä u malých obcí vznikajú obavy zo straty flexibility a vplyvu pri presune právomoci na úroveň mestského regiónu. Jedná sa najmä o možnosť podpory vlastných podnikateľov a zachovanie služieb. V prípade spolupráce s výrazne silnejším partnerom sa objavuje aj strach zo straty identity. Toto je možné riešiť vhodnou formou správy a organizácie.

### **Nedôvera v efekty spolupráce**

Nedostatočné vnímanie skutočnosti, že v súvislosti s globalizáciou a požiadavkami na zvyšovanie efektívnosti hospodárenia nadobúdajú na význame aktivity zamerané na zvyšovanie a zlepšovanie kooperácií. Napríklad pri hospodárskom rozvoji, usídľovaní podnikov, odpadovom hospodárstve, ponuky športových a kultúrnych podujatí, sociálnej infraštruktúry, regionálnej profilácie až po spoluprácu v organizácii správy.

### **Výdavky na kooperáciu a na realizáciu zmeny**

Spolupráca stojí peniaze, čas, osoby a vyžaduje zmenu. Čím výraznejšia je spolupráca tým si vyžaduje viac času, bežných výdavkov a to môže byť prekážkou najmä pre menšie obce. Predpokladom zvládnutia spolupráce je vysoká miera stability a prepojenia. Na začiatku je možné spolupracovať menej formálne, čo znižuje počiatkové požiadavky na výdavky a čas.

### **Politická štruktúra**

Rozličné stranické záujmy v obciach a mestách môžu znemožniť spoluprácu, existuje strach zo zmien.

## **Možné oblasti spolupráce v mestskom regióne**

Na základe skúsenosti zo spolupráce v mestských regiónoch a aglomeráciách sme identifikovali sedem oblastí, v rámci ktorých môžu obce (a následne verejný a súkromný sektor) spolupracovať s cieľom podporiť rast územia ako celku:

- podpora hospodárstva (napr. spolupráca v odvetviach, spoločný rozvoj plôch, usídľovanie podnikov, využitie endogénneho potenciálu územia s cieľom podpory rastu),
- vedomostná spoločnosť (napr. rozvoj technológií, vytvorenie informačnej a komunikačnej platformy, internetové portály a ďalšie opatrenia na zdieľanie vedomostí),
- spoločné verejné politiky v rozsahu kompetencií obcí (napr. sociálne služby, regionálne školstvo),
- udržateľný rozvoj dopravy (napr. vytvorenie spoločného dopravného konceptu, optimalizácia verejnej osobnej dopravy, koncepcia mobility, spoločná cenová politika),
- vytvorenie, resp. udržanie vysokej kvality života a životného prostredia (napr. zelené plochy, oddych, ekologické plochy, opatrovanie, údržba, zariadenia voľného času, kultúry, manažment zdrojov, zvýšené nasadenie obnoviteľných zdrojov energie, odpadové hospodárstvo, protipovodňové opatrenia),
- udržateľný rozvoj osídlenia (napr. spoločný postup pri využívaní územia, kultúrnej krajiny, transparentnosť a koordinácia miestnych a regionálnych rozvojových plánov, využívanie pôdy, zabraňovanie roztriešteniu osídlenia),

- spoločný marketing (jedná sa o budovanie spolupatričnosti k mestskému regiónu, vytváranie identity, pre podporu spolupatričnosti, vytvorenie spoločnej pozície regiónu v národnej a medzinárodnej konkurencii cestou pomocou spoločného vystupovania navonok).

## Pojem mestský región

Projekt „mestský región“ sa opiera o zaužívané definície mestských regiónov, resp. funkčných mestských regiónov vymedzených najmä geografmi a urbanistami. Funkčný región vyjadruje celistvý územný útvar, pre ktorý sú typické vzťahy medzi jadrom – centrom tohto územia a ostatnými zložkami – zázemím. V slovenských podmienkach sa vymedzením funkčných mestských regiónov zaoberal ako prvý A. Bezák, ktorý vyjadril, že v každom funkčnom mestskom regióne sa rozlišuje jadro, pozostávajúce z jedného alebo niekoľkých miest a tzv. obvod, ktorý je s jadrom spojený väzbami, pričom intenzita týchto väzieb klesá s rastúcou vzdialenosťou od jadra (Bezák, 2000, 2014). Spojenie jadra a zázemia môže byť na základne rôznych druhov väzieb, napr. odchádzky a dochádzky za prácou, dochádzky za školou, dochádzky za bývaním resp. iná forma denného pohybu obyvateľstva inak označovaná aj ako denný urbánny systém. Bezák vymedzil na základe denného dochádzania do zamestnania funkčné mestské regióny v podmienkach SR a na jeho práce neskôr nadviazali ďalší odborníci zaoberajúci sa touto problematikou v SR ale aj ČR aj inými prístupmi ich vymedzenia (napr. Slavík, Hudec, Klapka, Bleha, Bednář, Halás, Bačík, Tóth).

Pre potreby našej štúdie budeme používať pojem mestský región a budeme ho chápať ako územie, v ktorom vystupuje jedno alebo viac miest ako centrá a obce, ktoré tvoria zázemie centra. Často sa vzťah mesta a jeho zázemia opiera o predstavu, že centrálné (jadrové) mesto je vo vzťahu k okoliu, k okolitým obciam, dominujúce. Takáto predstava však nezodpovedá pojmu mestský región. V jeho hraniciach **nedominuje primárne centrálné mesto**. Existujú oblasti, ktoré sú pre mestský región dôležité ako celok, a preto sa obce v ňom, vrátane jadrového mesta, chovajú ako rovnocenní partneri, a v mnohých prípadoch sa spájajú aj so súkromným sektorom do spoločných aktivít.

## Zdroje informácií a metodológia

Pre naplnenie hlavného cieľa projektu bolo nevyhnutné vymedziť územie, ktorého sa projektový zámer týka a ktoré budeme označovať ako „mestský región“. Zmyslom projektu nebolo vymedzovať nové územné systémy ani popierať resp. vylepšovať doterajšie prístupy urbanistov a geografov v SR. Našou výskumnou jednotkou bolo územie vymedzené centrálnym mestom a jeho zázemím, pričom prvotné údaje sme zisťovali za všetky obce v hraniciach vopred vybraných okresov Úniou miest Slovenska a následne sme podľa dvoch základných kritérií určili jadro – centrum, jadrové územie, prímestské pásmo a vonkajšiu zónu.

Kritériá, ktoré sme použili, boli: dochádzka za prácou do centrálného mesta a hustota osídlenia.

Pre **jadrové územie** regiónu, označované tiež funkčné územie, platila nasledovná kombinácia kritérií:

- viac ako 50 % dochádzka ekonomicky aktívnych obyvateľov z obcí do centra,
- hustota obyvateľov na km<sup>2</sup> územia väčšia ako 100.

Hranica 50 % dochádzkovosti do centrálného mesta vyplýva ako štandardný ukazovateľ z viacerých štúdií s touto problematikou. Hustota obyvateľov nad 100 obyvateľov na 1 km<sup>2</sup> vychádza z hodnoty priemernej hustoty obyvateľov v SR (približne 110 obyvateľov/km<sup>2</sup>).

Pre vymedzenie **prímestského pásma** platili kritériá:

- viac ako 45 % dochádzka ekonomicky aktívnych obyvateľov z obcí do centra
- nižšia hustota obyvateľov na km<sup>2</sup> územia ako 100

Za **vonkajšiu zónu** sme označili všetky tie obce v území, ktoré vykazujú menšiu dochádzkovosť ekonomicky aktívnych obyvateľov do centra ako 45 %.

Zóna v mestskom regióne	Kritérium dochádzkovosť za prácou	Kritérium hustota obyvateľstva na 1 km <sup>2</sup>
Centrum (jadro)	Centrum je cieľom dochádzok za prácou	Centrum vykazuje vysokú hustotu
jadrové (funkčné) územie regiónu	viac ako 50 % dochádzka ekonomicky aktívnych obyvateľov z obcí	vyššia hustota ako 100
prímestské pásmo	viac ako 45 % dochádzka ekonomicky aktívnych obyvateľov z obcí	nižšia hustota ako 100
vonkajšia zóna	menej ako 45 % dochádzka ekonomicky aktívnych obyvateľov z obcí	hustota bez vymedzenia

Podklad pre analýzu údajov obcí v nami definovaných mestských regiónoch tvorili informácie zo Štatistického úradu Slovenskej republiky, z ostatných centrálnych zdrojov – Ústav informácií a prognóz v školstve, UPSVAR, Centrálny register poskytovateľov sociálnych služieb, Datacentrum, enviroportál Ministerstva životného prostredia SR, Slovenská správa ciest, z miestnych zdrojov - najmä údaje poskytnuté mestami a obcami v regióne formou riadených rozhovorov a dotazníkmi, údaje z dostupných dokumentov (PHSR, ÚPD, koncepcie, stratégie).

Všetky tabuľky a grafy v tejto štúdií, ktoré nemajú uvedený zdroj, sú vytvorené autormi ako vlastné alebo sú vypracované na základe informácií z vyššie vymenovaných zdrojov dát. Zdrojové tabuľky ku grafom aj s jasným zadáním zdrojových dát sú v samostatnej prílohe pre každý mestský región „Mestský región v číslach a údajoch“. Dáta získavané z centrálnych a miestnych zdrojov boli analyzované v týchto oblastiach a ich konkrétnych ukazovateľoch<sup>1</sup>:

- sídelná štruktúra a vývoj - hustota, štruktúra bytov, vývoj osídlenia, výstavba bytov, využitie územia, cena pôdy,
- demografická štruktúra a vývoj - obyvateľstvo, migrácia, veková štruktúra, štruktúra domácností, miera vzdelania,
- hospodárska štruktúra a vývoj - rast, zamestnanosť, príjmy, odvetvia, veľkosť podnikov, zmena štruktúry, disponibilné pozemky,
- rozvoj dopravy a pohyb ekonomicky aktívnych osôb - IAD, MHD, vplyv železnice, prichádzajúci a odchádzajúci za prácou, do centra, cestná sieť, stupeň automobilizmu,
- kvalita života - zásobovanie, bytový štandard, školstvo, sociálne služby, zdravotníctvo, kultúra,
- životné prostredie - odpad, protipovodňové opatrenia, stabilita krajiny,
- verejné financie - Príjmy, výdavky, daňová sila, finančná sila, miera sebestačnosti,
- volení predstaviteľia a zamestnanci verejného sektora - miestne úrady, podriadené organizácie, volení predstaviteľia, e-government,
- marketing - marketingové nástroje, marketingová stratégia,
- spolupráca.

Výstupom projektu nemalo byť striktné určenie, ktoré obce by mali, a ktoré nemali patriť do mestského regiónu. Zámerom projektu bolo na základe analýzy dát, silných a slabých stránok samotných obcí a celého územia v súvislosti s aktuálnymi trendmi vyjadriť odporúčania pre konkrétne územia a zároveň určiť hranice v území pre efektívnu spoluprácu.

Za prínos našej štúdie považujeme okrem konkrétnych menovaných výstupov aj samotné sumarizácie dát za jednotlivé obce, ktoré v tejto podobe, podľa nás, akú ponúkame v prílohovej časti, nejestvujú. Samotné zaradenie resp. nezaradenie jednotlivých obcí do mestského regiónu neznamenal pre autorov štúdie obmedzenie sa v zbere dát len na obce patriace do jadrového územia mestského regiónu.

## Ciele a výstupy projektu

Cieľom projektu je vo väzbe na nové rámcové podmienky, ktoré sme opísali v úvode, **zdôrazniť** potrebu intenzívnejšej spolupráce jadrového mesta regiónu a obcí **a naštartovanie systematickej spolupráce v hraniciach mestského regiónu**. Výstupmi projektu sú :

- štúdia „Mestský región Trenčín“
- dokument zahrňujúci všetky analyzované tabuľky a informácie: „Mestský región v číslach a údajoch“.

## Nositelia a pozície v projekte

Projekt realizovalo Komunálne výskumné a poradenské centrum, n. o. Piešťany v spolupráci s mestom Trenčín a obcami z územia nami definovaného mestského regiónu. Projekt nemá ambíciu nahradiť úlohu miest a obcí vypracovať program hospodárskeho a sociálneho rozvoja, poskytuje však podklady pre jeho vypracovanie. Rovnako projekt nenahrádza úlohy miest a obcí vyplývajúce z požiadaviek a metodických pokynov pre vypracovanie integrovaných stratégií územného rozvoja potrebných k čerpaniu prostriedkov z operačných programov Partnerskej dohody pre roky 2014 – 2020. Jeho priebežné a konečné výstupy môžu byť pre tieto úlohy podkladom.

---

<sup>1</sup> Tvoria osobitný výstup projektu „ Mestský región v číslach a údajoch“



## 2. Zhrnutie súčasného stavu

### Vymedzenie územia

Mesto Trenčín, jadro regiónu, patrí k málo zaľudneným mestám SR. Má najmenšiu hustotu obyvateľov na km<sup>2</sup> katastrálneho územia spomedzi všetkých krajských miest :

- Bratislava (367,7 km <sup>2</sup> )	1 135 obyv./km <sup>2</sup>
- Košice (237,05)	1 012
- Prešov (70,3)	1 291
- Žilina (80)	1 015
- Banská Bystrica (103,8)	768
- Nitra (100)	780
- Trnava (71,5)	922
- Trenčín (82)	682

Mesto Trenčín obýva iba 9,3 % obyvateľov kraja, čo je podstatne menej ako v prípade BA (67,5 %), Košíc (30,2 %), ale aj menej ako B. Bystrica (12,1 %), Žilina (11,8 %), Prešov (11,1 %), Trnava (11,7 %), Nitra (10,9 %).

**Jadrové územie** mestského regiónu, definované na základe dochádzky ekonomicky aktívnych obyvateľov do jadra regiónu (viac ako 50 %) a hustoty obyvateľov (viac ako 100 obyv./km<sup>2</sup>), tvorí mesto Trenčín a 9 obcí, s celkovým počtom 71 116 obyvateľov (2012).

Mesto/obec	počet obyvateľov 2012	Katastrálne územie km <sup>2</sup>	obyv./km <sup>2</sup>	Dochádzka EAO do TN %
Dolná Súča	2996	26,3	113,8	74,6
Kostolná - Zariečie	659	3,7	179,6	68,7
Opatovce	409	2,9	141,0	49,6
Skalka n/V	1 174	8,7	135,2	62,2
Soblahov	2 200	17,4	126,6	78,6
Trenč. Stankovce	3109	24,5	126,9	65,7
Trenčianska Turná	3 133	17,2	181,7	66,3
Trenčín	55 883	82,0	681,5	/
Veľké Bierovce	659	4,9	134,2	54,9
Zamarovce	894	3,9	227,5	75,8
FMU spolu	71 116	191,5	371,4	

Do **prímestského pásma** sme zaradili 14 obcí s celkom 18 398 obyvateľmi (2012).

	počet obyvateľov 2012	Katastrálne územia km <sup>2</sup>	obyv./ km <sup>2</sup>	Dochádzka EAO do TN %
Adamovské Kochanovce	836	9,7	86,8	50,2
Drietoma	2246	35,8	62,7	66,0
Dubodiel	923	20,2	45,7	63,9
Horná Súča	3420	53,8	63,6	65,6
Hrabovka	419	4,3	97,7	65,2
Chocholná – Veľčice	1705	27,9	61,1	61,8
Melčice – Lieskové	1591	21,6	73,7	45,5
Mníchova Lehota	1 231	16,6	74,1	73,4
Neporadza	789	14,2	55,5	45,0
Trenč. Jastrabie	1197	12,3	97,7	57,2
Trenčianske Mítice	769	12,8	59,9	54,1
Selec	1005	24,8	40,5	59,5
Svinná	1579	8,6	183,6	46,3
Veľká Hradná	688	11,9	57,9	47,9
Spolu	18 398	274,5	67,0	

**Vonkajšiu zónu** tvorí 14 obcí s celkovým počtom obyvateľov 24 714 (2012).

	počet obyvateľov 2012	Katastrálne územia km <sup>2</sup>	obyv./ km <sup>2</sup>	Dochádzka EAO do TN %
Bobot	751	16,1	46,7	26,5
Dolná Poruba	802	22,7	35,4	31,9
Horňany	430	6,7	64,1	32,5
Horné Sĺnie	2804	27,3	102,9	32,8
Ivanovce	938	15,1	62,2	40,0
Krivosúd – Bodovka	318	8,1	39,4	41,8
Motešice	794	17,4	45,7	24,1
Nemšová	6298	33,4	188,3	36,2
Neporadza	789	14,2	55,5	45,0
Omšenie	1979	24,4	81,2	29,0
Petrova Lehota	175	8,1	21,7	0,0
Štvrtok	345	4,1	84,6	28,9
Trenčianska Teplá	4 140	15,1	273,6	42,5
Trenčianske Teplice	4151	10,5	397,2	39,5
Spolu	24 714	223,2	110,7	

## Mesto Trenčín je centrom regiónu

Vybrané údaje vo vzťahu mestský región (MR)– vyšší územný celok (ďalej VÚC):

- rozloha mestského regiónu tvorí 15,0 % rozlohy VUC
- počet obyvateľov tvorí 19,0 % VUC
- podiel obcí je 13,4 % na počte obcí VUC
- podiel právnických subjektov v MR je 28,3 % z VUC
- podiel FO v MR 19,6 % z VUC
- priemerná mesačná mzda bola o 5,3 %, nižšia ako vo VUC

Podiel centra regiónu (mesto Trenčín) na mestskom regióne (2013):

- počet obyvateľov 49,3 % obyvateľov kraja,  
78,5 % obyvateľov funkčného mestského územia
- hustota obyvateľov na km<sup>2</sup> 682 (168)
- podiel živnostníkov 54 % živnostníkov v kraji ,
- podiel právnických osôb 75,6 %, 7,2/100 obyv. (4,6)
- index ekonomického zaťaženia 0,66 (0,65)

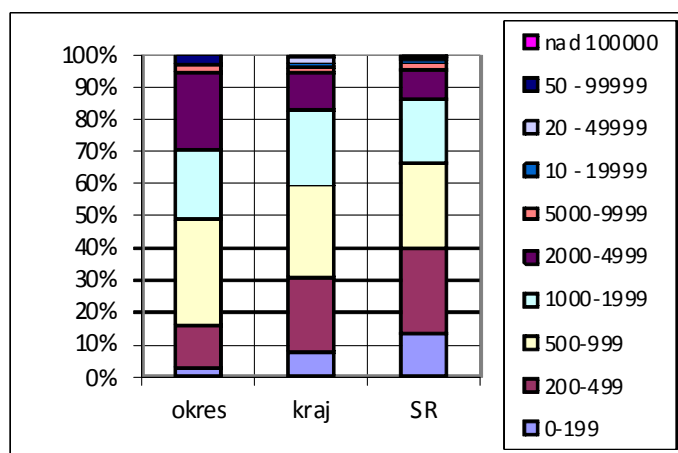
Podiel mesta Trenčín na súčte obecných rozpočtov a mestskom regióne / výnosoch miestnych daní:

- celkové príjmy 48,6 % príjmov obcí v kraji
- celkové výdavky 51,2 % výdavkov obcí v kraji
- príjem bežného rozpočtu 52,0 % príjmu bežných rozpočtov obcí v kraji
- daňové príjmy 56,3 % daňových príjmov obcí v kraji
- príjem z dane z príjmu FO 50,8 % príjmu z dane z príjmu FO obcí v kraji
- výnos dane z nehnuteľností 71,1 % podiel na výnose dane v obciach v kraji
- poplatok za komunálny odpad 66,9 % výnosu poplatku v obciach kraja
- ostatné miestne dane 38,9 % výnosu v obciach kraja
- nedaňové príjmy 42,6 % výnosu v obciach kraja
- transfery 35,9 % podiel na transferoch obcí v kraji
- výdavky na mzdy 47,4 % podiel na výdavkoch na mzdy obcí
- daňová sila 368 € (priemer v kraji = 322 €)
- finančná sila 505 € (priemer v kraji =510 €)
- miera sebestačnosti 0,82 (0,82)
- miera samofinancovania 0,68 (0,64)
- hrubá úspora 30,9 % podiel na úspore obcí v kraji

## V regióne prevládajú tzv. priemyselné obce

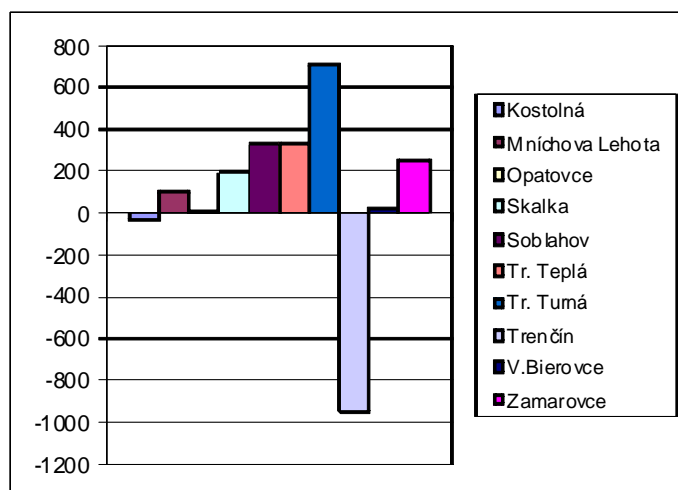
Región Trenčín je podľa typológie štúdie „Špecifiká sídelného vývoja na Slovensku“ zaradený do typu 2, ktorý je charakteristický z pohľadu Slovenska priaznivou situáciou v ekonomickej produkčnej výkonnosti a priaznivým charakterom osídlenia (Gajdoš – Moravanská - Falťan, 2009). Ďalšími priaznivými ukazovateľmi regiónu sú zamestnanosť, sociálna situácia, index vzdelanosti a miera urbanizácie. Do obcí tvoriacich zázemie miest boli zaradené: Zamarovce, Skalka n/V, Trenčianska Teplá, Svinná, Trenčianska Turná, Kostolná – Záriečie, Drietoma, Chocholná – Veľčice, Adamovské Kochanovce, Melčice - Lieskové, Ivanovce a Štvrtok n/V. Ako priemyselné obce boli vyhodnotené: Horná Súča , Dolná Súča, Hrabovka, Horné Sfnie, Nemšová, Omšenie, Dolná Poruba, Motešice, Neporadza, Soblahov, Mníchova Lehota, Trenčianske Jastrabie, Trenčianske Mitice, Veľká Hradná, Dubodiel, Selec, Krivosúd – Bodovka, Opatovce, Veľké Bierovce. Ako staré priemyselné obce boli zaradené: Petrova Lehota, Bobot a Horňany.

## Takmer 50 % obcí má menej ako 1 000 obyvateľov



Napriek tomu, že takmer polovica obcí v území má menej ako 1000 obyvateľov, z celoslovenského hľadiska sú v mestskom regióne v priemere väčšie obce. Bez započítania mesta Trenčín je priemerná veľkosť obce 1 599 obyvateľov, pri jeho započítaní je priemerná veľkosť 3 066 obyvateľov. Mimo Trenčína žije najviac obyvateľov (cca 25 %) v obciach veľkosti 2 – 5 tis. obyvateľov. V 17 obciach do 1000 obyvateľov žije cca 10 % obyvateľov. V hraniciach funkčného mestského územia (FMU) existujú 4 obce menšie ako 1000 obyvateľov, v ktorých žije 3,7 % obyvateľov FMU.

## V rokoch 1991 – 2013 mierny rast počtu obyvateľov v regióne, úbytok v mestách a malých obciach



V rokoch 1991 – 2013 vzrástol počet obyvateľov mestského regiónu o 1,9 %, v obciach funkčného mestského územia menej o 1,4 % t.j. + 973 obyvateľov. Úbytok počtu obyvateľov, okrem Trenčína, zaznamenali najmä obce do 1000 obyvateľov a kúpeľné mesto Trenčianske Teplice. Mesto Trenčín stratilo za sledované obdobie 945 obyvateľov (-1,6 %).

Najväčší nárast obyvateľov zaznamenali obce: Trenčianska Turná (+ 704), Trenčianske Stankovce (+ 535), Nemšová(+ 445), Trenčianska Teplá (+ 335), Soblahov (+ 326), Zamarovce (+ 256), Mníchova Lehota(+ 108), Dolná Súča (+ 226), Drietoma (+ 216).

## Denne je v Trenčíne prítomných viac ako 75 tisíc ľudí

Podľa štúdie SPU Nitra vypracovanej v roku 2005 dochádzali do mesta za prácou ekonomicke aktívne osoby zo 125 obcí. Najviac z obcí okresu Trenčín a Ilava. Najviac osôb z okresu prichádzalo za prácou v priemysle (50 %

dochádzajúcich), z ostatných obcí sa jednalo o verejnú správu a priemysel. Región dochádzky do Trenčína predstavuje 77 obcí (viac ako je okres TN), t.j. 61,6 % z celkového počtu obcí, z ktorých dochádzalo za prácou do krajského mesta celkom 12 191 osôb (95,1 %). Celkovo bolo v Trenčíne denne prítomných 75 164 obyvateľov.

## Saldo pohybu obyvateľstva rastie

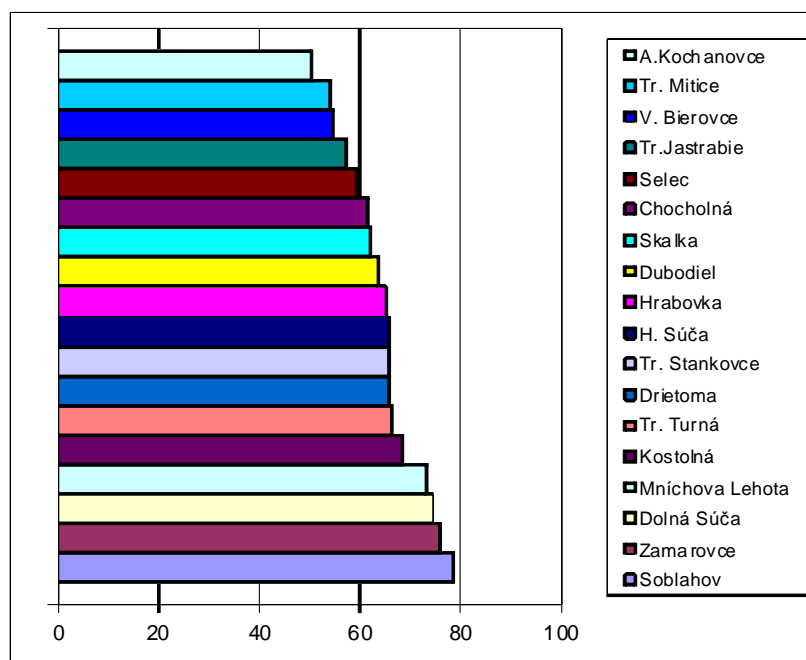
V roku 2011 odchádzalo v rámci mestského regiónu Trenčín z miesta bydliska za prácou a školou 26 901 (v r. 2001 25 294) bývajúcich obyvateľov, z toho za prácou 20 315 (19 211) a do školy 6 586 (6 083). Nárast odchádzky oproti roku 2001 bol celkovo o + 6,4 %. V rámci mestského regiónu dochádzalo cca 54,7 % (65,8), mimo MR 34,6 % (30 %) a do zahraničia 10,7 % (4,2 %).

V období rokov 2001 – 2011 vzrástla odchádzka za prácou do zahraničia o viac ako takmer 300 % (z 1071 na 2887 obyvateľov). Odchádzka mimo MR vzrástla o 4,6 %. Naopak výrazne poklesla dochádzka do práce v hraniciach MR – 11,1 %.

V období rokov 2001 – 2011 sa zvýšil počet obyvateľov odchádzajúcich za prácou a školou z miesta svojho trvalého bydliska o 6,4 %, pričom:

- zvýšil sa odchod mimo hraníc mestského regiónu a do zahraničia,
- zvýšila sa vzdialenosť odchádzky, cca 50 % ľudí cestuje za prácou viac ako 30 minút,
- v rámci dochádzky za prácou v hraniciach mestského regiónu jednoznačne dominuje dochádzka do mesta Trenčín (24 z 37 obcí mestského regiónu dochádzka do mesta viac ako 45 % EAO),
- z mesta Trenčín denne odchádza za prácou 4840 EAO,
- v Trenčíne je denne prítomných cca 75 – 80 000 ľudí.

V roku 2011 odchádzalo viac ako 45 % ekonomicky aktívnych obyvateľov z 23 obcí mestského regiónu do jadrového mesta a ďalšie z ďalších troch obcí dosahuje dochádzka ekonomicky aktívnych obyvateľov do Trenčína cca 40 %.



Obce s viac ako 50 % odchádzkou do Trenčína.

## Vyšší podiel bytov v bytových domoch, starší bytový fond, takmer 10 % neobývaných bytov

Oproti priemeru Slovenska je v mestskom regióne vyšší podiel bytov v bytových domoch, pričom z celkového počtu bytov je 9,5 % evidovaných bytov neobývaných (v meste Trenčín 7,4 %). Z hľadiska veľkostnej štruktúry je najviac bytov s 3 obytnými miestnosťami (44,5 %). V mestskom regióne je oproti priemeru Slovenska viac zastúpený starší bytový fond, podiel bytov postavených do roku 1990 je 84,5 %.

Podiel obývaných bytov na 1000 obyvateľov je v mestskom regióne 343, vo funkčnom mestskom území 365 a v meste Trenčín 381.

## Väčšina nových bytov sa po roku 1996 postavila v Trenčíne

Najväčší prírastok bytov v rokoch 1996 – 2011 bol z hľadiska počtu bytov v meste Trenčín (+ 2518), nasleduje Trenčianska Turná (+395), Nemšová (+225), Soblahov (+127), Horná Súča (+ 123). Z celkového počtu prírastku bytov v MR pripadlo na obce v jadrovom území 68,3% bytov. Priemerná obložnosť bytov v jadrovom území (2,47) je nižšia ako v MR (2,56), v meste Trenčín je to 2,41.

## Rast zastavenej plochy na úkor poľnohospodárskej pôdy

V rokoch 1996 až 2011 klesla výmera poľnohospodárskej pôdy (-6,4 km<sup>2</sup>), vzrástla výmera nepoľnohospodárskej pôdy. Zastavaná plocha vzrástla v mestskom regióne o 3,5 km<sup>2</sup>.

V rámci funkčného mestského územia tvorí zastavaná plocha 11,1 %, z toho najvyšší podiel je v Trenčíne (15,1 %), Trenčianskej Teplej (14,6 %), v Opatovej (13,8 %).

Podiel ornej pôdy poklesol o 0,5%, prakticky vo všetkých k.u. obcí funkčného mestského územia s výnimkou Kostolnej - Záriečia a Veľkých Bieroviec, lesného pozemky majú rovnaké zastúpenie, poklesla rozloha ovocných sádov a naopak mierne vrástla výmera chmelníc.

## Ceny pozemkov v Trenčíne sú dvojnásobne vyššie ako v okolitých obciach

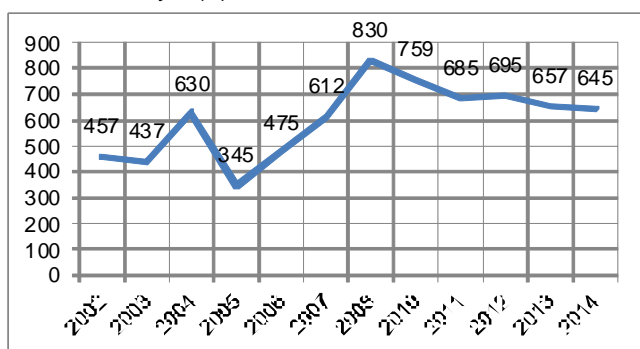
V hraniciach FMU sú ceny pozemkov pre bytovú výstavbu najvyššie v Trenčíne a v obciach Trenčianska Turná, Zamarovce, potom nasleduje Soblahov, Trenčianska Teplá. V obciach Kostolná Záriečie, Skalka n/V, dosahujú ceny cca 40-50 % ceny v Trenčíne a najbližšom okolí.

Cena za m<sup>2</sup> pozemku pre výstavbu rodinného domu

Trenčín	80-140
Kostolná – Záriečie	21-41
Mníchova Lehota	30-62
Opatovce	50
Skalka n/V	34-43, 6-14 bez sietí
Soblahov	40-67
Trenčianska Teplá	29-70
Trenčianska Turná	68-88
Veľké Bierovce	30-46
Zamarovce	47-70

Stredný rozptyl, bez maxima a minima, závisí od veľkosti pozemku  
Zdroj : www.topreality.sk , vlastná tabuľka

Cena za m<sup>2</sup> bytu (€)



Ceny nehnuteľností, 2015 €/m<sup>2</sup>

Okres	TT	HL	PY	TN	LC
Novostavby	1 076	904	1 230	1 085	703
Byty	1 100	929	1 188	935	423
Domy	797	599	797	747	378
Pozemky	75	7	57	74	28

## Rast počtu obyvateľov v regióne, pokles počtu obyvateľov v jadrovom území

V rokoch 1991 – 2013 vzrástol počet obyvateľov v mestskom regióne o 1,9 %, v obciach jadrového územia regiónu o + 1,4 %

Podiel obyvateľov obcí ležiacich v jadrovom území k počtu obyvateľov mestského regiónu mierne klesol v rokoch 1991 – 2013, na čom sa najviac podieľal úbytok obyvateľov v meste Trenčín. Rovnako v rokoch 1991 – 2013 mierne klesol podiel obyvateľov obcí v FMU na počet obyvateľov MR.

## Najvyšší podiel hrubej miery migrácie v regióne bol do obcí 500 – 2000 obyvateľov

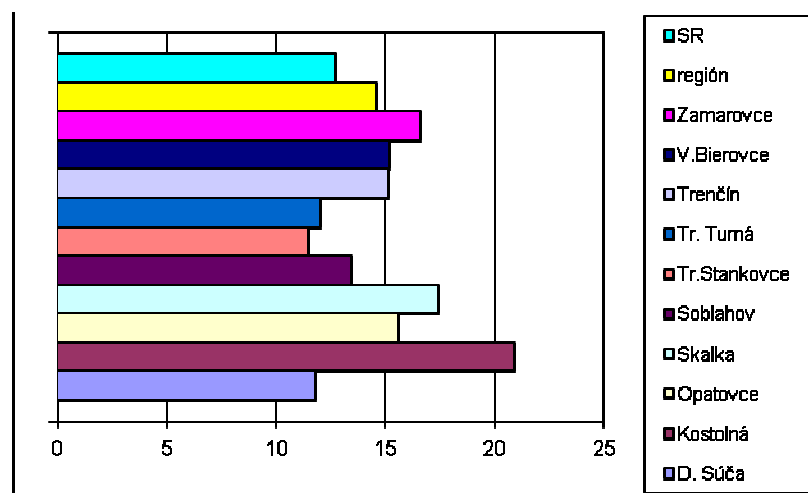
Hrubá miera migrácie bola v regióne Trenčína vyššia ako priemer v kraji a na Slovensku. Záporná bola v obciach veľkostnej kategórie 200 – 499 obyvateľov. V ostatných veľkostných kategóriách obcí bola, na rozdiel od TSK a Slovenska, kladná.

## V meste Trenčín žije staršie obyvateľstvo

Index ekonomického zaťaženia vo FMU vzrástol za z 0,57 (2005) na 0,63 (2013). Počet obyvateľov 55/60 + vzrástol o 16,3 %. Podiel 60+ vzrástol zo 17,4 % (2001) na 22,45 % (2013). Počet detí vo veku 0-14 klesol o 7 %. Vo FMU je podiel detí vo veku 0-6 rokov nižší ako v MR. V meste Trenčín vzrástol mierne počet narodených.

	Do 15 rokov	15 - 29	30 – 49	50 - 64	65+
Mesto Trenčín	12,4	20,7	29,3	22,4	15,2
Mestský región Trenčín	13,6	21,1	29,8	21,0	14,5
SR	15,3	21,9	30,1	20,1	12,6

Podiel 65+ v obciach jadrového územia



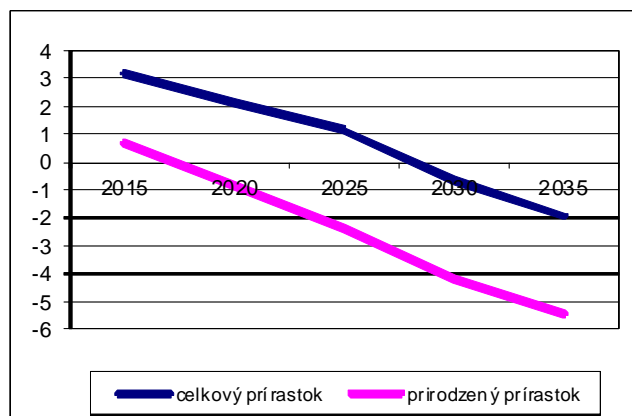
## V meste Trenčín viac jednočlenných domácností ako v regióne a na Slovensku

V meste Trenčín žilo v roku 2011 10,6 % jednočlenných domácností, v rámci mestského regiónu to bolo 8,6 % a na Slovensku je priemer 8,4 %.

## Až 35 % obyvateľov Trenčína je bez vzdelania, so základným alebo učňovským vzdelaním

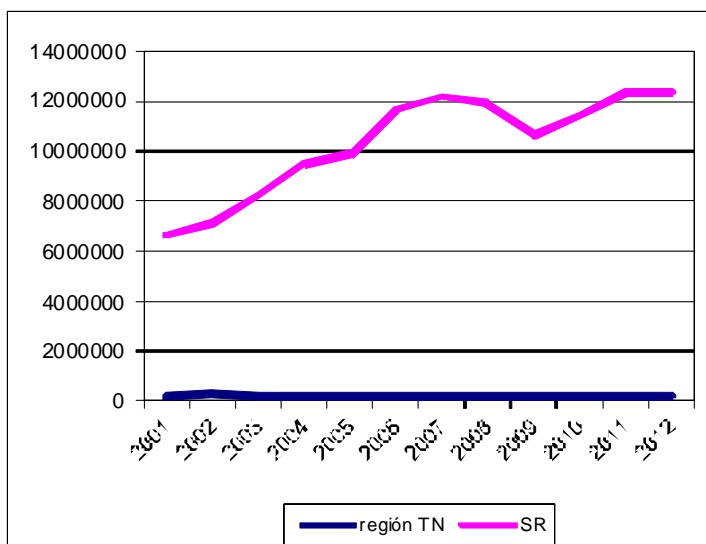
V obciach jadrového územia je vyššie zastúpenie obyvateľov s vyšším vzdelaním (cca 20 %) ako v mestskom regióne (cca 16,2 %), napriek tomu bez vzdelania, so základným vzdelaním a s učňovským vzdelaním bez maturity žije v obciach jadrového územia cca 35,5 % obyvateľov (v MR je podiel 39,4 %).

## Prognóza vývoja počtu obyvateľov uvažuje s úbytkom a starnutím obyvateľstva



Podľa prognózy vzrastie do roku 2035 počet obyvateľov v okrese o cca 2,5 %. Rast prebehne do roku 2025 najmä zásluhou migrácie (prirodzený prírastok bude od roku 2020 kontinuálne záporný), potom bude počet obyvateľov klesať. Priemerný vek sa zvýši z 41,8 na cca 48 rokov.

## Vývoj ekonomiky regiónu nekopíruje vývoj na Slovensku



Výkonosť Trenčianskeho kraja meraná regionálnym HDP na obyvateľa dosahuje priemerné hodnoty, je hodnotený ako stredne rozvinutý. Kraj sa podieľal na HDP SR 9,7 %. Podiel kraja na tvorbe HDP je výrazne nižší ako v susediacich krajoch (Trnavský, Žilinský). V rokoch 1996 – 2011 podiel na celoslovenskom HDP klesol najmä z dôvodu zahraničných investícií do susediacich krajov. V mestskom regióne sa aktuálne vytvorí 1,42 % pridanej hodnoty SR. V období 2001 – 2013 ukazovateľ pridaná hodnota nevykazoval vždy rastúci charakter, najnižšie hodnoty boli dosiahnuté v rokoch 2009 a 2010, pravdepodobne vplyvom európskej hospodárskej a finančnej krízy. Trenčiansky kraj výrazne zaostáva za tvorbou pridanej hodnoty voči Trnavskému kraju (trojnásobne).

## Diverzifikovaná priemyselná výroba

Región je charakteristický pomerne dobrou diverzifikáciou priemyselnej výroby. Najvýznamnejšími výrobnými odvetviami sú automobilový, strojársky, elektrotechnický a elektronický priemysel, odevný priemysel, sklárstvo a ťažobný priemysel. Strojárska produkcia bola v minulosti orientovaná najmä na zbrojné účely.

Najväčší podiel pracovných miest v regióne Trenčín poskytuje priemysel (cca 49 %), nasleduje obchod (9,5 %), školstvo (cca 9,0 %), verejná správa a obrana (7,9 %), zdravotníctvo, preprava, doručovanie a telekomunikácie. V poľnohospodárstve je cca 2,8% pracovných miest.

## Rast počtu podnikov, pokles počtu podnikajúcich fyzických osôb

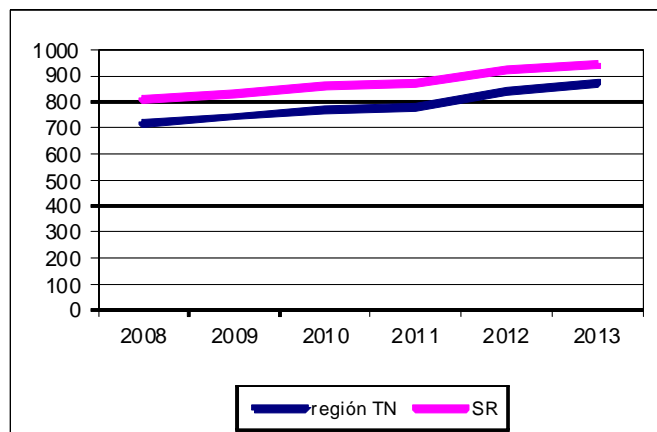
Počet podnikov v regióne v rokoch 1998 – 2011 vzrástol. K najväčším firmám v meste Trenčín patria: Leoni Autokabel Slovakia, s.r.o. (výroba elektrických a elektronických prístrojov pre motorové vozidlá), AU Optronics (elektrotechnika), Johnson Controls Trenčín, s.r.o. (automotiv, výskum a vývoj v oblasti), TRENŠ, a.s. (strojárstvo), Marius Pedersen, a.s. (zber odpadu), COOP Jednota Trenčín, s.d. (maloobchod), KONŠTRUKTA - Industry, a.s. (špeciálne strojárstvo), Letecké opravovne Trenčín, a.s. (oprava a údržba lietadiel a kozmických

lodí), ACCORD, a. s. (odevný priemysel), B.T. Transport s.r.o. (preprava), Vojenský opravárenský podnik Trenčín, a.s. (špeciálne strojárstvo), NAZA, spol. s r.o. (nábytkárstvo), Trenčianska vodohospodárska spoločnosť, a.s. (zásobovanie vodou), VOD - EKO a.s. Trenčín (stavebníctvo), AGC (sklárstvo), ZEOTOP s r.o. (maloobchod), STAVOKOV, spol. s r.o. (stavebníctvo), v Drietome firma Oresi Slovakia s.r.o.(výroba nábytku), v Hornej Súči firma AGROSÚČA (chov hosp. zvierat), v Hornom Slní firma CEMMAX a.s. (výroba cementu), v Nemšovej VETROPACK Nemšová (výroba dutého skla), v Selci firma DURAS s.r.o. (výroba nábytku), v Soblahove ALES a.s. (oprava prístrojov), ICZ Slovakia a.s. (programovanie), Poľnohospodárske družstvo Soblahov, Kúpele Trenčianske Teplice, v Trenčianskej Turnej EDART s.r.o. (nákladná cestná doprava), Poľnohospodárske družstvo, v Trenčianskych Stankovciach EUROPIN s.r.o. (výroba zdravotníckych a dentálnych potrieb).

Najväčší počet podnikateľských subjektov (odvetvia podľa NACE) je vo veľko- a maloobchode, priemyselnej výrobe, stavebníctve a v oblasti odborných, vedeckých a technických činnostiach.

Po roku 2006 je zreteľný pokles počtu podnikajúcich fyzických osôb. Podiel priemerného evidenčného počtu zamestnancov na ekonomicky aktívnych obyvateľoch (vyjadrujúci percento zamestnanosti z obyvateľov daného regiónu a územia, z ktorých sa uskutočňuje dochádzka) bol v období 2001 – 2012 vždy vyšší ako priemer SR (48,4 % v roku 2012), v roku 2012 53,6 %. Vysoké percento poukazuje na vysoký podiel pracujúcich v zamestnaneckom pomere. Na 1000 obyvateľov pripadá 503 ekonomicky aktívnych. V regióne prevládajú podniky s počtom do 19 zamestnancov.

### Nižšia priemerná mesačná mzda v regióne



Priemerná hrubá mesačná mzda v okrese / regióne bola v roku 2013 vo výške 871 eur, čo bolo menej ako priemer SR (939 eur), v porovnaní s regiónom Trnava je nižšia o 14,7 %.

### Evidovaná nezamestnanosť pod priemerom Slovenska

Nezamestnanosť v regióne nepresiahla v sledovanom období 2001 – 2014 hranicu 10 %, v súčasnosti je menšia ako 9 % a je výrazne pod priemerom SR.

### Nízky podiel priamych zahraničných investícií

Objem priamych zahraničných investícií v regióne predstavuje približne 1 % z celkového objemu investícií prichádzajúcich na Slovensko.

Priame zahraničné investície v SR v období 2012 dosahovali 7818 € na obyvateľa, v regióne Trenčína 3520 € na obyvateľa.

### Dostatok voľných plôch a priestorov pre výrobu

V regióne sú dva priemyselné parky: Trenčín a Chocholná – Velčice.

Podľa údajov obcí je vo funkčnom mestskom území (jadrové územie) k dispozícii:

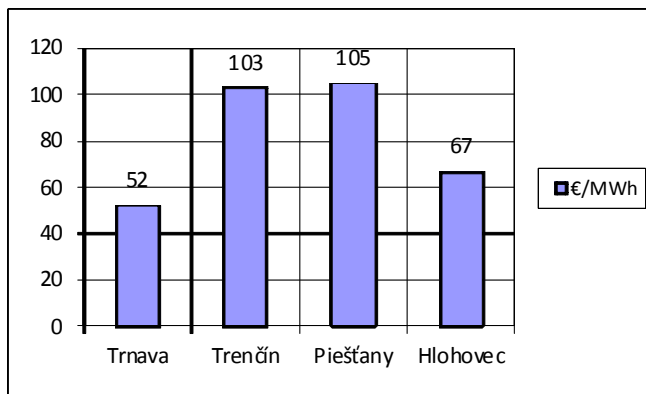
- 240 002 m<sup>2</sup> plôch v priemyselných parkoch,
- 67 724 m<sup>2</sup> v brownfieldoch,
- 170 002 m<sup>2</sup> plôch v iných objektoch,
- 1 127 501 m<sup>2</sup> disponibilných plôch.



## Ceny vodného, stočného a tepla nie sú konkurenčnou výhodou

Cena výroby vody a jej distribúcie je vyššia ako napr. v regióne Trnava, v ktorom predstavuje komparatívnu výhodu (v €/m<sup>3</sup>, 2015).

	výroba a distribúcia vody	stočné
Trnavská vodárenská spol.	0,87	1,08
Trenčianske VaK	1,14	1,15



Cena tepla sa pohybuje v rozpätí 102,675 €/MWh (mesto Trenčín) – 112,8103 €/MWh (služby pre bývanie), v regióne Trnava je o 50 % nižšia.

## Región je dobre dopravne dostupný

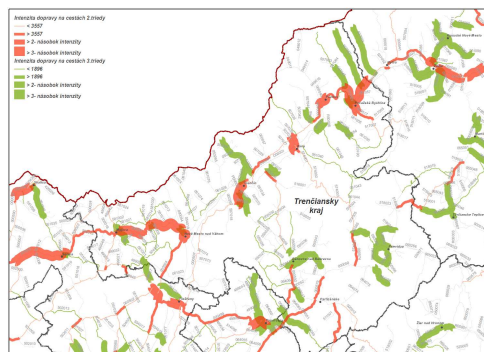
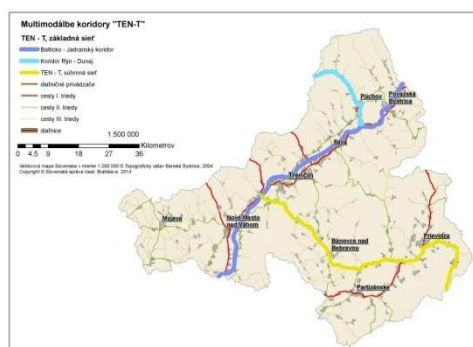
V regióne je 58,823 km ciest "E" pre medzinárodnú dopravu, 38,445 km trás TEM, 25,534 km diaľnice, 68,554 km ciest I. triedy, 54,864 km ciest II. triedy a 172,711 km ciest III. triedy.

Každá obec regiónu má autobusové spojenie a až na 1 obec je v každej viac ako jedna autobusová zastávka.

11 obcí regiónu dostupných železničnou dopravou, prítomnosť železnice a železničnej stanice má len malý vplyv na usídľovanie podnikov a rast počtu obyvateľstva v regióne.

V MR je 8 cyklotrás, ktoré majú spolu 59 km (Trenčín, Nemšová, Horné Srnie).

Nadpriemerne zaťažené úseky ciest II. a III. triedy v TSK



Zdroj: VUC TN

## Pokles počtu prepravovaných v MHD a prímestskej doprave

V meste Trenčín je 24 liniek MHD a 1 nočný spoj, v rámci mesta jazdí 42 autobusov. V rámci MHD po náraste počtu prepravených osôb v rokoch 2009 – 2011 (+ 9,4 %), počet prepravených v roku 2013 opäť klesol na úroveň roku 2009. Počet ubehnutých kilometrov v roku 2013 oproti roku 2011 (maximum za dané obdobie) klesol o cca 15 %. Počet prepravených osôb SAD TN v rokoch 2006 – 2013 výrazne poklesol (- 37 %), pri iba miernom počte ubehnutých kilometrov (-3,5 %). Na území MR sa k 31. 12. 2013 nachádzalo spolu 7 integrovaných zastávok

verejnej autobusovej dopravy (mestská, prímestská, diaľková). Pomer počtu osôb prepravených individuálnou automobilovou dopravou k počtu osôb prepravených hromadnou dopravou v meste Trenčín je 1,5.

## Forma výstavby predurčila veľkosti bytov

V regióne prevláda hromadná bytová výstavba, vykurovanie plynom a ústredné lokálne kúrenie v porovnaní s celoslovenským priemerom.

Podlažná plocha	Počet bytov	% MR	% SR
Do 40 m <sup>2</sup>	6 290	16,3	15,7
41- 80 m <sup>2</sup>	25 741	66,8	64,8
81 – 120 m <sup>2</sup>	3 385	8,8	9,1
121 - ....m <sup>2</sup>	3 091	8,1	9,4

Za obdobie rokov 1996 – 2011 bol prírastok bytov v MR + 4,7 %, pričom v meste Trenčín bolo realizovaných 50 % prírastku (+ 2518 bytov). Okrem Trenčína najväčší prírastok bytov zaznamenali Trenčianska Turná (+ 395), Nemšová (+225), Trenčianske Stankovce (+ 118). V obciach FMU bolo zrealizovaných 68,3 % prírastku bytov MR, podiel bytov v FMU na počet bytov v MR je 63,8 %.

Na 1000 obyvateľov pripadá v MR 259 - 408 obývaných bytov (priemer 343, vo FMU 365, SR 320, EU 370).

## Počty miest v materských škôlkach sa prispôbovali potrebám

Počet detí referenčnej vzorky 3-5 rokov je nižší vo FMU ako je počet umiestnených detí v materských škôlkach. Po poklese počtu detí v rokoch 1996 – 2005 nastal ich nárast. Počet detí na triedu sa pohybuje v intervale 14,5 – 25,0 (priemer 21,5), počet detí na učiteľa sa pohybuje v intervale 7,8 – 23,8 (priemer 10,7), počet detí na 1000 obyvateľov sa v obciach FMU pohybuje v intervale 25,8 – 56,1 (priemer je 29,1 detí v MŠ/ 1000 obyvateľov), v meste Trenčín je to 26,8/1000 obyv.

## Po prechodnom raste začne od roku 2017 klesať počet detí v materských škôlkach

Z prognózy UIPŠ vyplýva, že do roku 2016 porastie počet detí vo veku 3-5 rokov cca 1 % ročne, od roku 2017 počet detí začne klesať rovnakou rýchlosťou (- 1,0 % ročne).

Výsledky kvantitatívnej prognózy materských a základných škôl:

- podľa aktuálnej prognózy obyvateľstva SR sa počet 3- až 5- ročných detí zvýši zo 171,2 tisíc v roku 2012 na 180,6 tisíc v roku 2016, čo predstavuje 5,5 % nárast. Následne bude klesať, do roku 2025 sa zníži na 163 tisíc.
- celkový počet detí v materských školách bude do roku 2017 rásť. V porovnaní so súčasnosťou by sa mal zvýšiť z 149,5 tisíc na 157,3 tisíc, teda o 5,2 %. Do roku 2025 poklesne približne na 143 tisíc. Proporcionálne s týmto vývojom vzrastie aj potreba učiteliek na 15,7 tisíc v porovnaní so súčasným stavom 14,5 tisíc. V roku 2025 by malo byť v materských školách okolo 14 tisíc učiteliek.

## 11 obcí nemá základnú školu a v 16 obciach je základná škola spojená v materskou škôlkou

V hraniciach mestského regiónu Trenčín sa nachádza 37 obcí, v ktorých je povinná školská dochádzka zabezpečená 35 školami. V tom je:

- 26 plne organizovaných základných škôl (74 %), z toho 9 je v Trenčíne a 2 z nich sú neštátne (Nemšová, Trenčín),
- 9 základných škôl s prvým stupňom (26 %).

Najmenší počet žiakov na školu je 17 (Neporadza), najvyšší počet 893 (Trenčín – Hodžova).

V žiadnej škole nebol k 15. 9. 2012 dosiahnutý najvyšší možný počet žiakov na prvom stupni v jednej triede (25) a najvyšší počet žiakov v triede na druhom stupni (28).

Počet žiakov na triedu sa pohybuje na prvom stupni v rozpätí 3,6 – 23,9 žiaka, v 18 školách je nad priemerom SR (17,8) a v 7 školách nad priemerom OECD.

Počet žiakov na triedu na prvom stupni v regióne dosahuje priemer 18,4 (3844 žiakov/ 209 tried), počet žiakov na druhom stupni na 1 triedu je 20,4 (4539 žiakov/223 tried).

Počet žiakov na druhom stupni sa pohybuje v intervale 9,0-24,4, v 12 školách nad priemerom SR a v 2 školách nad priemerom OECD (23,4).

Počet žiakov na pedagogického pracovníka sa pohybuje v intervale 5,3 – 16,1.

Počet žiakov na pedagogického pracovníka v regióne bol v priemere 12,5 (8383 žiakov/670 pedagógov).

Stav v školskom roku 2013/14:

	mestský región	FMU
Počet tried	434	249
Počet žiakov	8 423	5 102
Počet učiteľov	684	381
Počet detí na triedu	19,4	20,5

V obciach ležiacich vo funkčnom mestskom území Trenčína

- základnú školu nemajú obce: Kostolná – Zariečie, Opatovce, Veľké Bierovce a Zamarovce (navštevujú školu v Trenčíne),
- I. stupeň majú obce Mníchova Lehota (II. stupeň v Trenčianskej Turnej) a Skalka nad Váhom (II. stupeň v Trenčíne),
- ostatné obce majú oba stupne základnej školy.

Na základe prognózy UIPŠ sa predpokladá rast počtu žiakov:

- na prvom stupni v rokoch 2014 – 2020 o cca 11 %, následne po roku 2021 pokles,
- na druhom stupni nárast v rokoch 2015 – 2025 o celkovo 13 %.

Výsledky kvantitatívnej prognózy základných škôl:

- referenčná skupina žiakov 1. stupňa základných škôl, t.j. deti vo veku 6- až 9- rokov, by mala rásť do roku 2020. V tejto fáze sa zvýši o 17 %, a to z 211,2 tisíc na 240,2 tisíc detí. Do roku 2025 by sa mala znížiť na 231 tisíc.
- referenčná skupina žiakov 2. stupňa základných škôl, t.j. deti vo veku 10- až 14- rokov, bude naďalej klesať. Zníži sa z 277,9 tisíc v roku 2011 na 262,7 tisíc v roku 2015. V nasledujúcej rastovej fáze sa však zvýši o 14 % na takmer 300 tisíc detí.
- počet novoprijatých do 1. ročníka základných škôl bude naďalej rásť, v porovnaní so súčasnými 49,6 tisícmi nastúpi v roku 2017 na základné školy 54,8 tisíc detí. Do roku 2025 sa tento počet zníži na približne 51,5 tisíc.
- celkový počet žiakov základných škôl ešte do roku 2014 mierne poklesne. následne sa však zvýši o 9 %, a to z 425,3 tisíc na približne 462 tisíc v roku 2025
- počet žiakov 1. stupňa základných škôl od roku 2011 rastie. Do roku 2020 sa zvýši zo súčasných 198,8 tisíc na 220,2 tisíc, t.j. o 10,8 %. V roku 2025 by malo byť na 1. stupni ZŠ okolo 213 tisíc žiakov.
- počet žiakov na 2. stupni základných škôl bude naďalej klesať. Oproti súčasnosti sa zníži z 227,8 tisíc na 220,3 tisíc v roku 2015, t.j. ešte o 3 %. Do roku 2025 však vzrastie o 13 % na takmer 250 tisíc žiakov 2. stupňa ZŠ.
- celkový počet žiakov odchádzajúcich zo základných škôl neustále klesá. Pokles by sa mal zastaviť až v roku 2017 na úrovni 46,4 tisíc žiakov. V porovnaní s rokom 2000 je to hodnota až o 45 % nižšia. V nasledujúcich rokoch nastúpi rastová fáza, kulminujúca v roku 2024. Vtedy by malo zo základných škôl odchádzať približne 54 tisíc žiakov.
- potreba učiteľov na 1. stupni základných škôl bude narastať zo súčasných 14,4 tisíc na 15,3 tisíc v roku 2020, následne sa zníži na približne 15 tisíc v roku 2025.
- počet učiteľov na 2. stupni základných škôl bude ešte klesať do roku 2015. V ďalšom období sa však ich potreba zvýši z 20,2 tisíc na takmer 23 tisíc v roku 2025.
- počet učební v základných školách sa bude znižovať do roku 2015 z 33,2 tisíc na približne 32,4 tisíc, do roku 2025 sa však zvýši na takmer 34 tisíc.

## Kapacita zariadení sociálne služieb sa zvýšila, stále je ich nedostatok

V rokoch 1996 – 2012 sa zvýšila kapacita zariadení sociálnych zariadení v MR 2,4 násobne, vo FMU 2,5 násobne. Na 1000 obyvateľov pripadlo v roku 1996 v MR 3,47 miesta, v roku 2006 (po decentralizácii) 7,45 miesta a v roku 2012 8,29 miesta. V obciach FMU vzrástol počet miest z 3,96 na 10,13/1000 obyvateľov v roku 2012. V meste Trenčín z 2,31 v roku 1996 na 10,07/ 1000 obyvateľov v roku 2012. Najväčší podiel predstavujú zariadenia pre seniorov (4/1000) a domovy sociálnych služieb (3,4/1000). Z kapacít patrí obciam 44 %, 35 % Trenčianskemu samosprávnemu kraju a 21 % neverejným poskytovateľom. Neverejní poskytovatelia sú sústredení v mestách MR, najmä v meste Trenčín, s výnimkou špeciálnych zariadení a denného stacionára v Nemšovej a opatrovateľskej služby a poskytovania pomôcok v Trenčianskych Tepliciach.

Trenčiansky samosprávny kraj sústreďuje pozornosť najmä na pobytové zariadenia Domovy sociálnych služieb. Terénna služba je poskytovaná samostatne obcami Trenčín (Centrum sociálnych služieb), Bobot, Horná Súča, Horné Srnie, Chocholná – Veľčice, Ivanovce, Melčice – Lieskové, Nemšová, Omšenie, Trenčianska Teplá, Trenčianske teplice, Trenčianska Turná, Trenčianske Jastrabie, Trenčianske Mitice a Zamarovce.

Podľa prognózy vývoja vekovej štruktúry obyvateľstva je predpokladaný nárast počtu obyvateľov nad 60 rokov z 20,2 % obyvateľstva v roku 2013 na 23,9 % v roku 2020, 26,1 % v roku 2025 a 27,7 % v roku 2030. Starnutie populácie vrátane zmien požiadaviek na formy starostlivosti si vyžiada prehodnotenie budúcnosti pobytových zariadení, deinštitucionalizácia a zvýšenie podielu terénnej starostlivosti.

## Viacero nadregionálnych kultúrnych podujatí

V regióne sa každoročne uskutočňuje viacero nadregionálnych kultúrnych podujatí, napr.: Pohoda, Art Film, Hradné slávnosti, Pádivého Trenčín. Štruktúra kultúrnych zariadení v regióne zodpovedá priemeru Slovenska, mierne vyšší je podiel verejných knižníc v prepočítaní na počet obyvateľov, ktoré tvoria spolu s kultúro – osvetovými zariadeniami väčšinu zariadení v regióne.

## Nedostatok chronických a psychiatrických lôžok

V kraji je nedostatok lôžok v zariadeniach ústavnej starostlivosti, najmä chronických a psychiatrických, ale aj v ďalších odboroch. V súčasnosti je k v kraji k dispozícii 4,4 lôžka na 1000 obyvateľov. V prognóze sa uvažuje minimálne s ich zdvojnásobením.

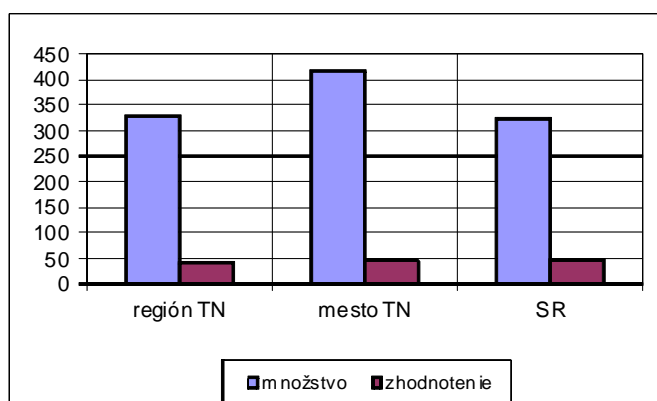
## Pokles počtu športových zariadení

Na rozdiel od trendu na Slovensku v obciach regiónu klesol (podľa ŠÚ SR) počet športových zariadení (v rokoch 2001 – 2011 zo 138 na 83), najviac v mestách Trenčín a Nemšová. Pokles nastal najmä v počte telocviční. Klesol aj počet futbalových ihrísk, školských ihrísk, naopak nárast zaznamenal počet iných ihrísk.

## Rast počtu supermarketov

V rokoch 1996 – 2013 výrazne vzrástol v regióne počet predajní potravinárskeho tovaru – supermarketov, mierne vzrástol počet obchodných domov, nákupných stredísk a hypermarketov. Ich prírastok bol najmä v meste Trenčín. Stagnáciu zaznamenali predajne zmiešaného tovaru.

## Pokles množstva komunálneho odpadu a jeho zhodnocovania v obciach, rast v Trenčíne



V obciach MR Trenčín prišlo oproti roku 2001 v roku 2011 k poklesu množstva komunálneho odpadu, ale aj k poklesu zhodnocovania odpadu. Týka sa to najmä obcí. V meste Trenčín prišlo k nárastu objemu odpadu o cca 53 %, a k nárastu zhodnocovania odpadu z 5 % na cca 11 %. Objem odpadu je v regióne Trenčína na úrovni priemeru SR, v meste Trenčín o cca 28 % nad priemerom v SR. Zhodnocovaný objem odpadu v prepočte na obyvateľa bol v meste Trenčín roku 2011 nižší ako priemer v SR, mierne vyšší ako priemer v MR.

## Výrazný úbytok plôch verejnej zelene, najmä v Trenčíne

V rokoch 2001 – 2011 nastal výrazný úbytok plôch verejnej zelene v regióne, podľa údajov ŠÚ o takmer 50 %. Najväčší úbytok nastal v k.ú. mesta Trenčín (50 % celkového úbytku). Podiel zelene na obyvateľa, ktorý bol v roku 2001 vysoko nad priemerom Slovenska klesol na jeho priemer. Pokles je najmä v k.ú. mesta Trenčín.

## Environmentálne záťaž najmä v jadrovom meste

V hraniciach jadrového územia sa nachádza 13 environmentálnych záťaží, z toho 12 v katastrálnom území mesta Trenčín.

### 70 % obcí regiónu nemá verejnú kanalizáciu

70 % obcí mestského regiónu nie je napojených na verejnú kanalizáciu, 2 obce nie sú napojené na verejný vodovod a v cca 8 % obcí (3) mestského regiónu nie je plyn.

### Rast podielu miestnych daní na daňových príjmoch v regióne

Celkové príjmy obcí v mestskom regióne, rovnako ako bežné príjmy, vzrástli v rokoch 2007 – 2013 o 25 %, resp. 27 %. Daňové príjmy vzrástli o 28 %, pričom najväčšiu dynamiku rastu mal výnos dane z nehnuteľnosti (+ 63,5 %), poplatok za komunálny odpad (+ 46 %), podiel obcí na dani z príjmu fyzických osôb (+ 19 %). Výnos ostatných miestnych daní klesol o 2 %. Podiel miestnych daní a poplatku za komunálny odpad na daňových príjmoch vzrástol z 25,8 % (2007) na 31,00% (2013). Nadpriemerný podiel je v meste Trenčín a kúpeľnom meste Trenčianske Teplice a v malých obciach: Horňany, Krivosúd – Bodovka, Opatovce, Petrova Lehota. Podiel obcí na dani z príjmu FO tvorí 69 % daňových príjmov obcí, daň z nehnuteľností cca 21 %, ostatné miestne dane 1,1 % a poplatok za KO 9,2 %. Priemerná daňová sila obcí v FMU za roky 2008 – 2013 bola 298 €/obyvateľ (v Trenčíne 340 €/obyvateľ). Priemerná finančná sila obcí v FMU za roky 2008 – 2013 bola 498 €/obyvateľa (v Trenčíne 469 €/obyvateľ, čo bolo dané nižším podielom transferov do rozpočtu mesta). Priemerný výnos miestnych daní a poplatku za komunálny odpad v roku 2013 činil 16 781 €/ km<sup>2</sup> k.ú / rok, v Trenčíne 94 826 €/km<sup>2</sup> k.ú / rok.

### Rast podielu bežných výdavkov na celkových výdavkoch obcí znižuje možnosť investovania

Bežné výdavky v pomere k celkovým výdavkom vzrástli zo 69 % na 83 %, čím sa znižuje možnosť investovania do rozvoja. Podiel výdavkov na mzdy na bežných výdavkoch bol v sledovanom období rovnaký, cca 36,3 %. V období rokov 2007 – 2013 klesala miera samofinancovania.

### Podiel celkových príjmov obcí jadrového územia mierne klesol

Celkové príjmy v jadrovom území vzrástli v rokoch 2007 – 2013 o 24,8 %, pričom ich podiel na celkových príjmoch obcí v MR mierne klesol zo 64,7 % (2007) na 64,5 % (2013).

### Daňové príjmy v jadrovom území vzrástli

Daňové príjmy obcí v jadrovom území vzrástli v rokoch 2007 – 2013 o 29,6 % (v celom MR o 23,8 %, v meste Trenčín o 29,1 %). Podiel daňových príjmov obcí v jadrovom území na daňových príjmoch obcí v MR tvoril v roku 2013 67,2 %, z toho mesto Trenčín cca 56,3 %, pričom existujú výrazné rozdiely vo výnose miestnych daní na trvalo bývajúcего obyvateľa.

Obec	Daň z nehnuteľností	Ostatné miestne dane	Poplatok za komunálny odpad
Trenčín	96,4	2,9	39,8
Dolná Súča	10,9	0,9	14,9
Kostolná - Záriečie	15,1	0,7	15,7
Opatovce	70,3	1,6	21,0
Skalka nad Váhom	9,7	0,8	20,6
Soblahov	30,9	0,9	16,9
Trenčianske Stankovce	70,7	1,1	22,2
Trenčianska Turná	41,7	0,9	20,9
Veľké Bierovce	68,0	1,0	20,8
Zamarovce	52,0	1,1	22,3
Priemer v MR	66,7	3,7*	29,3

\* priemer zvyšujú Trenčianske Teplice vďaka kúpeľnému poplatku, Zdroj: Datacentrum, vlastná tabuľka

Rovnako je možné badať diferencie medzi obcami jadrového územia aj v iných ukazovateľoch:

Obec	Bežné príjmy v €/km <sup>2</sup>	Miestne dane a poplatky MDaP v €/km <sup>2</sup>	Podiel miestnych daní a poplatkov na bežných príjmoch v %
Trenčín	376 816	94 826	25,17
Dolná Súča	60 098	3 045	5,01
Kostolná - Záriečie	42 338	5 659	13,37
Opatovce	32 266	13 094	40,58
Skalka nad Váhom	118 057	4 221	3,58
Soblahov	55 904	6 178	11,05
Trenčianske Stankovce	66 733	11 933	17,88
Trenčianska Turná	105 557	11 575	10,97
Veľké Bierovce	43 102	12 046	27,95
Zamarovce	68 467	17 140	25,03
Priemer v MR	82 467	16 781	20,35

Zdroj: Datacentrum, vlastná tabuľka

### V jadrovom území majú dve obce vyšiu daňovú silu ako je priemer v MR

	DS	FS
Trenčín	368	505
Dolná Súča	229	529
Kostolná - Záriečie	224	326
Opatovce	222	225
Skalka nad Váhom	222	886
Soblahov	255	457
Trenčianske Stankovce	305	503
Trenčianska Turná	274	1 232 (647)
Veľké Bierovce	294	306
Zamarovce	269	279
Priemer v MR	322	510

### Podiel mzdových výdavkov na bežných výdavkoch sa v roku 2013 pohybuje v rozpätí 25,0 – 49,7 %

v 6 obciach FMU je podiel vyšší ako priemer SR v danej veľkostnej skupine:

Obec	Mzdové výdavky/ bežné výdavky %	Priemer za veľkostnú kategóriu v SR
Trenčín	32,4	31,04
Dolná Súča	49,7	41,23
Kostolná - Záriečie	35,3	40,62
Opatovce	25,0	38,52
Skalka nad Váhom	39,7	41,65
Soblahov	39,7	41,23
Trenčianske Stankovce	43,0	40,86
Trenčianska Turná	42,8	40,86
Veľké Bierovce	44,3	40,62
Zamarovce	47,4	40,62
Priemer v MR	36,2	

Zdroj: Datacentrum, vlastná tabuľka

**Porovnanie ostatných ukazovateľov obcí v jadrovom území v roku 2013:**

	Miera sebestačnosti	Miera samofinancovania	Index ek. zaťažnosti	FO/ 1000 obyv	PO/ 1000obyv.
Trenčín	0,82	0,68	0,66	83,07	49,18
Dolná Súča	0,80	0,47	0,62	65,82	4,33
Kostolná - Záriečie	0,71	0,89	0,85	53,11	25,80
Opatovce	0,73	0,78	0,70	70,90	9,78
Skalka nad Váhom	0,70	0,27	0,63	69,85	11,93
Soblahov	0,80	0,58	0,65	69,55	10,45
Trenč. Stankovce	0,82	0,63	0,58	77,20	20,91
Trenčianska Turná	0,86	0,50	0,61	82,99	20,11
Veľké Bierovce	0,86	0,96	0,77	56,66	12,14
Zamarovce	0,83	0,88	0,68	69,35	22,37
Priemer v MR	0,70	0,64	0,65		

Zdroj: Datacentrum, vlastná tabuľka

## Silné a slabé stránky mestského regiónu

### Sídlná štruktúra a vývoj

Silné stránky	Slabé stránky
<ul style="list-style-type: none"><li>- priaznivý charakter osídlenia a miery urbanizácie</li><li>- veľkosť obcí v regióne je v priemere väčšia ako priemer v SR</li><li>- na slovenské pomery vyššia hustota obyvateľstva na km<sup>2</sup> územia</li><li>- rast počtu obyvateľov za posledných 22 rokov</li><li>- mestská štruktúra obyvateľstva vo väčšine obcí</li><li>- denná dochádzka viac ako 52 % ekonomicky aktívnych obyvateľov z mestského regiónu do jadrového mesta (najviac: obchod, hotely, reštaurácie, verejná správa)</li><li>- denná dochádzka z jadrového územia do Trenčína 62,0 %</li><li>- vyšší podiel bytov v bytových domoch ako priemer SR</li></ul>	<ul style="list-style-type: none"><li>- 6 obcí s menej ako 500 obyvateľmi</li><li>- obce v mestskom regióne plnia najmä obytnú funkciu, obslužná funkcia sústredená v Trenčíne</li><li>- rast počtu odchádzajúcich za prácou celkovo, najmä mimo región a do zahraničia</li><li>- zvýšenie diaľky odchádzky za prácou</li><li>- odchod takmer 5 000 ľudí za prácou z jadrového mesta</li><li>- cena plôch na výstavbu rodinných domov a komerčné účely je v katastrálnom území Trnavy dvojnásobná ako v obciach FMU</li><li>- starší domový fond</li><li>- nedostatočne využívané budovy a plochy</li><li>- nevyužívané byty</li><li>- pokles výmery poľnohospodárskej pôdy a rast zastavanej plochy</li></ul>

### Demografická štruktúra a vývoj

Silné stránky	Slabé stránky
<ul style="list-style-type: none"><li>- v mestskom regióne žije cca 50 % obyvateľov kraja</li><li>- hrubá migrácia do obcí nad 5000 obyvateľov je v regióne vyššia ako priemer SR</li><li>- rast počtu obyvateľov, najmä prisťahovaním</li><li>- v jadrovom území 20 % obyvateľov s vyšším vzdelaním</li><li>- v meste Trenčín mierny nárast počtu narodených</li></ul>	<ul style="list-style-type: none"><li>- stagnácia počtu obyvateľov v obciach jadrového územia</li><li>- úbytok prirodzeného prírastku počtu obyvateľov</li><li>- rast podielu neproduktívneho obyvateľstva (index ekonomického zaťaženia)</li><li>- rast podielu obyvateľov 55/60 +</li><li>- pokles počtu detí vo veku 0-14 rokov, najmä v jadrovom území</li><li>- počet obyvateľov bez vzdelania, so základným vzdelaním a učňovským vzdelaním bez maturity tvorí takmer 36 % obyvateľov jadrového územia</li><li>- pokles počtu obyvateľov v Trenčíne o cca 1000</li></ul>

### Hospodárska štruktúra a vývoj

Silné stránky	Slabé stránky
<ul style="list-style-type: none"><li>- diverzifikovaná priemyselná výroba v regióne (strojárstvo, elektronika, sklárstvo, zbrojárstvo, potravinárstvo)</li><li>- zastúpenie priemyslu s vyššou pridanou hodnotou (elektrotechnika, strojárstvo)</li><li>- zastúpenie výskumu a vývoja, technologické centrum (Johnson Controls)</li><li>- rast počtu súkromných podnikov a v tom aj zahraničných</li><li>- prevládajú podniky s veľkosťou do 19 zamestnancov</li><li>- výrazne nižšia miera nezamestnanosti ako priemer SR</li><li>- priemyselné parky s dostatkom voľných plôch</li><li>- dostatok brownfieldov a iných plôch v jadrovom meste a v obciach regiónu</li><li>- na slovenské pomery dobré podnikateľské prostredie v regióne (okres je na 7.mieste)</li></ul>	<ul style="list-style-type: none"><li>- nižší podiel HDP a pridanej hodnoty ako v susedných krajoch, pokles na celoslovenskom podiele</li><li>- pokles počtu zamestnancov v podnikoch</li><li>- pokles počtu podnikajúcich fyzických osôb, v meste Trenčín o 15 % a vo FMÚ o 11 %</li><li>- nižší podiel priamych zahraničných investícií (1 % z objemu SR) v porovnaní s inými regiónmi</li><li>- nesúlad medzi vzdelanostnou štruktúrou a štruktúrou pracovných príležitostí</li><li>- nižšia priemerná hrubá mzda a ako priemer v SR,</li><li>- nižšie zastúpenie sektora služieb v štruktúre ekonomiky vo väzbe na priemysel</li><li>- nižší podiel cestovného ruchu na ekonomike regiónu – nevyužitý potenciál,</li><li>- nízka miera spolupráce v regióne, ale aj cezhraničnej</li><li>- rezervy v kvalite podnikateľského prostredia mesta Trenčín (46. miesto medzi mestami na Slovensku a 6. miesto v TSK podľa NARMSp, 2012)</li></ul>



## Doprava a pohyb obyvateľstva

Silné stránky	Slabé stránky
<ul style="list-style-type: none"> <li>- napojenie na medzinárodnú dopravu, trasy TEM, diaľnica, rýchlostné cesty, cesty I.-III. triedy</li> <li>- pravidelná linková autobusová doprava vo všetkých obciach MR</li> <li>- hustota cestnej siete vyššia ako priemer SR</li> <li>- denne dochádza do mesta Trenčín cca. 10 tis. ľudí za prácou, z toho takmer 4 tis. z iných okresov</li> <li>- za školou dochádza do mesta Trenčín cca. 6,6 tis. ľudí, z toho takmer 4 tis. z iných okresov</li> </ul>	<ul style="list-style-type: none"> <li>- vysoká denná migrácia za školou a prácou s dopadom na dopravu</li> <li>- odchod za prácou a školou do iných okresov</li> <li>- za vysokou školou dochádza do MR 2302 študentov, z toho len 333 z MR, zvyšných 1969 prichádza z iných okresov</li> <li>- vysoký podiel prepravovaných osôb individuálnou dopravou</li> <li>- výrazný pokles prepravených osôb v prímestskej doprave pri nezmenenom počte najazdených kilometrov</li> <li>- absencia integrovaného dopravného systému</li> <li>- nedostatočné prepojenie mesta Trenčín s inými mestami regiónu</li> <li>- nedostatočné vybavenie územia kvalitnými terminálmi</li> <li>- nedostatočná sieť cyklokomunikácií</li> <li>- nedoriešená cestná sieť v jadre regiónu</li> <li>- nevyužitý potenciál letiska</li> </ul>

## Kvalita života

Silné stránky	Slabé stránky
<ul style="list-style-type: none"> <li>- vyšší počet bytov na 1000 obyvateľov ako priemer SR, v FMU</li> <li>- vyšší podiel bytov napojených na plyn</li> <li>- racionalizácia siete základných škôl</li> <li>- spájanie MŠ so ZŠ v obciach regiónu</li> <li>- sieť stredných škôl</li> <li>- existencia vysokých škôl</li> <li>- rast kapacity sociálnych zariadení v rokoch 1996 - 2012</li> <li>- dostatok kultúrnych zariadení a verejných knižníc</li> <li>- prítomnosť vodnej plochy (rieka Váh) a jej komplexné využitie v rámci MR</li> <li>- vodná plocha v meste ako promenádny, športový, eventový priestor</li> <li>- historický image jadrového mesta (zelené mesto)</li> <li>- moderné podujatia (Pohoda)</li> <li>- výnimočná architektúra celého územia</li> <li>- spojenie prírody a kultúrnych pamiatok</li> <li>- centrum úspešných športovcov</li> <li>- minerálne a termálne zdroje v regióne</li> </ul>	<ul style="list-style-type: none"> <li>- starší bytový fond</li> <li>- absencia sociálnych a nájomných bytov</li> <li>- nedostatok detských jasí</li> <li>- niektoré obce nemajú materskú škôlku</li> <li>- nevyhovujúci technický stav</li> <li>- chýbajúce miesta v materských školách pre 100 % zaškolenie detí</li> <li>- existencia malých škôl</li> <li>- priemerné výsledky v hodnotení výsledkov žiakov základných škôl</li> <li>- v hodnotení výsledkov žiakov stredných škôl a gymnázií v jadrovom meste sú výsledky iba priemerné</li> <li>- profilácia vysokých škôl nekopíruje hospodársku štruktúru regiónu</li> <li>- vysoké školy nie sú pre domáce obyvateľstvo atraktívne – dôkazom je odchod za vysokými školami až 66 % študentov z MR do iných okresov</li> <li>- kultúrne a športové zariadenia koncentrované najmä v meste</li> <li>- napriek rastu nedostatočné sociálne služby</li> <li>- nerozvinutá terénna opatrovateľská služba, prílišná orientácia na pobytové zariadenia</li> <li>- chýba jednotná sociálna politika v regióne</li> <li>- nepripravenosť na rast podielu starších obyvateľov vyžadujúcich sociálne služby</li> <li>- nedostatok lôžok v zariadeniach ústavnej starostlivosti</li> <li>- pokles počtu športovísk</li> <li>- obecná polícia je iba v meste Trenčín</li> <li>- koncentrácia obchodu do jadrového mesta</li> <li>- pokles atraktívnosti centra jadrového mesta</li> <li>- historický image jadrového mesta (mesto módy, mesto zbrojárstva)</li> </ul>

## Životné prostredie (zeleň, odpad, technická infraštruktúra)

Silné stránky	Slabé stránky
<ul style="list-style-type: none"><li>- pokles množstva komunálneho odpadu v obciach</li><li>- podiel zhodnocovania odpadu má mierne rastúcu tendenciu</li><li>- dostatok vodných zdrojov</li><li>- kvalitná pitná voda</li></ul>	<ul style="list-style-type: none"><li>- úbytok verejnej zelene, najmä v jadrovom meste</li><li>- rastúca produkcia komunálneho odpadu v jadrovom meste</li><li>- nízka miera zhodnocovania odpadu, vysoký vývoz na skládku</li><li>- 13 evidovaných environmentálnych záťaží v jadrovom území z toho 12 v k. ú mesta</li><li>- 16 obcí MR bez verejnej kanalizácie</li><li>- 2 obce MR bez verejného vodovodu</li></ul>

## Verejné financie

Silné stránky	Slabé stránky
<ul style="list-style-type: none"><li>- celkový príjem na obyvateľa obcí rastie</li><li>- rast daňových príjmov</li><li>- príjmy bežného rozpočtu obcí rastú</li><li>- rast výnosu daní na km<sup>2</sup> spravovaného územia</li><li>- daňová sila obcí MR je vyššia ako priemer SR</li></ul>	<ul style="list-style-type: none"><li>- rast podielu bežných výdavkov na celkových výdavkoch s negatívnym dopadom na investičné možnosti</li><li>- doplácanie za hospodárenie s odpadmi z obecných rozpočtov</li><li>- výnosy obcí z miestnych daní sú nízke, výnos zvyšujú príjmy v meste Tr. Teplice z kúpeľného poplatku</li><li>- v prepočte na obyvateľa nízka finančná sila Trenčína, finančná sila obcí MR je nižšia ako priemer SR</li><li>- vyšší podiel mzdových výdavkov na bežných výdavkoch vo väčšine obcí jadrového územia voči priemeru vo veľkostnej skupine v SR</li><li>- nízka miera samofinancovania niektorých obcí v jadrovom území</li></ul>

## Governance, elektronizácia

Silné stránky	Slabé stránky
<ul style="list-style-type: none"><li>- každá z obcí má web stránku a je napojená na internet, stránky nie sú zastarané</li><li>- dostupnosť k elektronickým tlačivám na webe miest a niektorých obcí, videozáznamy z MsZ, online kamera</li><li>- využívanie Facebook a Youtube niektorými obcami</li><li>- snaha mesta Trenčín o participatívne spravovanie (napr. súťaž o využitie jadra mesta)</li></ul>	<ul style="list-style-type: none"><li>- vysoký počet poslancov</li><li>- vo viac ako v polovici obcí vyššie mzdové náklady ako priemer v SR</li><li>- žiadna z webových stránok neposkytuje svojim obyvateľom možnosť elektronického vybavenia, splnenia povinností</li><li>- absencia využívania elektronickej úradnej tabule vo väčšine obcí</li></ul>

## Marketing územia

Silné stránky	Slabé stránky
<ul style="list-style-type: none"><li>- existujúca elektronická prezentácia aj niektorých malých obcí prostredníctvom webu</li><li>- existujúca identita obyvateľov s mestom resp. územím</li></ul>	<ul style="list-style-type: none"><li>- v obciach takmer žiadna orientácia na turistov</li><li>- slabšia úroveň prezentácie sa navonok formou marketingových nástrojov, vrátane web stránky</li><li>- slabý positioning mesta aj obcí aj celého územia vzhľadom na potenciál</li></ul>

## Spolupráca

Silné stránky	Slabé stránky
<ul style="list-style-type: none"> <li>- stavovské združenia obcí</li> <li>- miestne akčné skupiny, mikroregióny</li> <li>- spoločné obecné úrady</li> </ul>	<ul style="list-style-type: none"> <li>- účasť obcí v duplicitne zameraných inštitúciách</li> <li>- nízka miera spolupráca mesta a obcí regiónu ako celku pri zabezpečovaní väčšiny verejných služieb</li> <li>- absencia klastrov, spolupráce verejného a súkromného sektora</li> </ul>

## Príležitosti a ohrozenia

Príležitosti	Ohrozenia
<ul style="list-style-type: none"> <li>- starnutie obyvateľstva</li> <li>- vznik nových segmentov trhu a spotrebiteľských skupín</li> <li>- mestá ako motory - mestské regióny ako nová paradigma</li> <li>- dôraz na životné prostredie</li> <li>- trend zdravého životného štýlu</li> <li>- globalizácia</li> <li>- rast významu regionálnej špecializácie</li> <li>- konzumný spôsob života a rast spotreby ľudí</li> <li>- zmena štruktúry domácností – rast počtu singles</li> <li>- suburbanizácia, rozvoj miest</li> <li>- technologický rozvoj</li> <li>- automatizácia a elektronizácia procesov</li> <li>- rast sektoru služieb</li> <li>- intenzívna spolupráca obcí, verejného a súkromného sektora</li> <li>- rast konkurencie medzi regiónmi</li> </ul>	<ul style="list-style-type: none"> <li>- starnutie obyvateľstva</li> <li>- príjmová polarizácia</li> <li>- chudoba</li> <li>- medzinárodná, vnútroštátna a lokálna politická nestabilita</li> <li>- zhoršovanie kvality životného prostredia</li> <li>- nezamestnanosť mladých ľudí</li> <li>- nereagovanie na diverzifikáciu potrieb obyvateľstva v oblasti bývania, práce</li> <li>- neprepojenosť trhu práce a trhu vzdelávania</li> <li>- zložitejšie podmienky pre podnikanie</li> <li>- tlak na zdravotnú starostlivosť</li> <li>- tlak na penzijné systémy</li> <li>- rast dopravnej a obslužnej zaťažnosti centier</li> <li>- deficit verejných zdrojov, nevhodný systém finančného vyrovnávania, nedostatok vlastných príjmov</li> <li>- rast konkurencie medzi regiónmi</li> <li>- pretrvávajúca nespôlupráca obcí, verejného a súkromného sektora</li> <li>- nízka kvalita inštitúcií zodpovedných za rozvoj územia</li> </ul>

### 3. Problémová analýza mestského regiónu Trenčín

Vychádzajúc z analýzy súčasného stavu (osobitná príloha „Mestský región v číslach a údajoch) a SWOT analýzy (kapitola 2), existuje podľa nás viacero obmedzení pre rozvoj regiónu:

- rast podielu neproduktívneho obyvateľstva,
- nevhodná kvalifikačná a vzdelanostná štruktúra,
- nízky podiel HDP a pridanej hodnoty,
- nízky podiel priamych zahraničných investícií,
- nízke mzdové ohodnotenie,
- nižšie zastúpenie sektora služieb v štruktúre ekonomiky vo väzbe na priemysel,
- rezervy v kvalite podnikateľského prostredia,
- nedostatočná kvalita technickej infraštruktúry,
- rast podielu bežných výdavkov na celkových výdavkoch,
- slabá finančná a daňová sila obcí regiónu,
- slabé využitie potenciálu cestovného ruchu,
- slabá prezentácia územia ako celku,
- nedostatočná spolupráca v území,
- nedostatočná úroveň a stav elektronizácie v obciach.

Na základe uvedených obmedzení sme vymedzili podľa nás hlavné problémové oblasti, ktorých riešeniu je potrebné pri definovaní stratégií a opatrení venovať zvýšenú pozornosť.

#### Rast podielu neproduktívneho obyvateľstva

V regióne rastie podiel neproduktívneho obyvateľstva. Počet obyvateľov 55/60+ vzrástol o 16,3 %. Podiel 60+ vzrástol zo 17,4 % (2001) na 22,45 % (2013). Index ekonomického zaťaženia vo FMU vzrástol z 0,57 (2005) na 0,63 (2013).

#### Nevhodná kvalifikačná a vzdelanostná štruktúra

Kvalifikačná štruktúra pracovnej sily nie je v súlade s požiadavkami trhu práce. Počet obyvateľov bez vzdelania, so základným vzdelaním a učňovským vzdelaním bez maturity tvorí takmer 36 % obyvateľov jadrového územia.

Región dosahuje len priemerné výsledky v hodnotení výsledkov žiakov základných škôl a v hodnotení výsledkov žiakov stredných škôl a gymnázií.

Profilácia vysokých škôl nekopíruje hospodársku štruktúru regiónu, vysoké školy nie sú pre domáce obyvateľstvo atraktívne – dôkazom je odchod za vysokými školami až 66 % študentov z mestského regiónu do iných okresov. Za vysokou školou dochádza do mestského regiónu 2302 študentov, z toho len 333 z mestského regiónu, zvyšných 1969 prichádza z iných okresov.

#### Nízky podiel HDP a pridanej hodnoty

Produktivita resp. ekonomická výkonnosť Trenčianskeho kraja vyjadrená ukazovateľom regionálne HDP na obyvateľa dosahuje v rámci Slovenskej republiky len priemerné hodnoty. Podiel Trenčianskeho kraja na celoslovenskom HDP v rokoch 1996 – 2011 klesal, čo bolo spôsobené výraznejším rastom priamych zahraničných investícií v iných krajoch v porovnaní s ich miernym rastom v Trenčianskom kraji. Kraj sa v roku 2011 podieľal na HDP SR 9,7 % (v roku 2001 to bolo 10,58 % a v roku 1996 bola dosiahnutá hodnota 10,72 %). Susediace kraje dosahujú v porovnaní s Trenčianskym krajom výrazne vyšší podiel na tvorbe HDP - v roku 2011 Trnavský kraj hodnotu 11,49 %, Žilinský kraj hodnotu 11,03 %. Regionálny HDP na obyvateľa v Trenčianskom kraji dosiahol v roku 2011 hodnotu 11 262 eur na obyvateľa, čo je hodnota nižšia ako bol priemer dosiahnutý v Slovenskej republike – 12 777 eur na obyvateľa.

V mestskom regióne sa v roku 2012 vytvorila pridaná hodnota vo výške 197 908 tisíc eur, čo tvorí 1,42 % pridanej hodnoty SR. Ukazovateľ pridaná hodnota nevykazoval v rokoch 2001 – 2012 stále len rastúci charakter, poklesy pridanej hodnoty v porovnaní s predchádzajúcim rokom boli dosiahnuté v rokoch 2003, 2005, 2008, 2009. Najnižšie hodnoty pridanej hodnoty v absolútnom vyjadrení boli dosiahnuté v rokoch 2009 a 2010, čo bolo pravdepodobne spôsobené vplyvom európskej hospodárskej a finančnej krízy. V porovnaní s mestským regiónom Trnava dosahuje mestský región Trenčín výrazne nižšiu hodnotu tvorby pridanej hodnoty (mestský región Trnava

s podielom 5,41 % z celoslovenskej tvorby pridanej hodnoty v porovnaní s podielom 1,42 % pre mestský región Trenčín, čo je 3,81 násobne vyššia hodnota v prospech mestského regiónu Trnava).

### Nízky podiel priamych zahraničných investícií

Medzi najväčšie problémy mestského regiónu Trenčín môžeme zaradiť nízky objem priamych zahraničných investícií, ktorý dosahuje len 1 % z celkového objemu investícií prichádzajúcich na Slovensko (objem priamych zahraničných investícií v roku 2012 bol vo výške 399 193 000 eur v porovnaní s celkovou výškou dosiahnutou v roku 2012 v Slovenskej republike 42 304 005 000 eur).

Problém nízkeho podielu zahraničných investícií zvyčajne aj porovnanie mestského regiónu Trenčín s mestským regiónom Trnava. V Trnave bola v roku 2012 dosiahnutá hodnota 948 362 000 eur, čo predstavuje 2,38 násobok hodnoty dosiahnutej v Trenčíne. Priame zahraničné investície v SR v období 2012 dosahovali 7818 € na obyvateľa, v regióne Trenčína 3520 € na obyvateľa.

V regióne sú dva priemyselné parky: Trenčín a Chocholná – Velčice, pričom je vo funkčnom mestskom území k dispozícii dostatok voľných plôch a objektov vhodných pre ďalšie / nové priame zahraničné investície. Zároveň podľa údajov Slovenskej agentúry pre rozvoj investícií a obchodu (2015) Trenčiansky kraj disponuje veľmi dobre rozvinutým systémom cestnej a železničnej dopravy s možnosťou využitia susedných medzinárodných letísk, čo by spolu s aktuálnou štruktúrou priemyslu malo nahrávať získavaniu nových priamych zahraničných investícií.

### Nízke mzdové ohodnotenie

Výška priemernej mzdy v regióne v roku 2013 bola 871 eur, čo bolo menej ako priemer SR (939 eur, t.j. cca 93 % priemeru Slovenska). V porovnaní s mestským regiónom Trnava je priemerná mzda o cca 15 % nižšia. Pri porovnaní výšky priemernej nominálnej mesačnej mzdy v jednotlivých okresoch Trenčianskeho kraja v roku 2012 je vidieť, že ani jeden z okresov nedosahuje úroveň priemeru Slovenska. Priemerná nominálna mzda v kraji v roku 2012 bola 802 eur. Najvyššia priemerná nominálna mzda v Trenčianskom kraji bola v roku 2012 dosiahnutá v okrese Nové Mesto nad Váhom vo výške 864 eur.

Okres	Priemerná hrubá mesačná mzda v SR (EUR)					
	2013	2012	2011	2010	2009	2008
<b>Trenčín</b>	<b>871</b>	<b>841</b>	<b>781</b>	<b>770</b>	<b>743</b>	<b>717</b>
Trnava	999	978	938	907	882	885
SR	939	923	875	863	830	807

Zdroj: ŠU SR

### Nižšie zastúpenie sektora služieb v štruktúre ekonomiky vo väzbe na priemysel

Z hľadiska hospodárskej štruktúry je región charakteristický hlavne výrobnými odvetvami, kde prevažuje automobilový, strojársky, elektrotechnický a elektronický priemysel a odevný priemysel. Strojárska produkcia bola v minulosti orientovaná najmä na zbrojné účely. Vzhľadom na charakter výrobných odvetví je možno identifikovať nižšie zastúpenie sektora služieb v štruktúre ekonomiky vo väzbe na priemysel, a to pri porovnaní s inými regiónmi, resp. v porovnaní s priemernými úrovňami v Slovenskej republike.

### Rezervy v kvalite podnikateľského prostredia

Mesto, ako aj región, vykazuje rezervy v kvalite podnikateľského prostredia (až 46. Miesto mesta Trenčín medzi mestami na Slovensku a až 6. miesto v TSK podľa NARMsP, 2012). Rezervy sú najmä v podnikateľských podmienkach a kvalite samosprávy.

### Nedostatočná kvalita technickej infraštruktúry

Jedným z problémov rozvoja regiónu je jeho odkanalizovanie. Až 70 % obcí mestského regiónu nie je napojených na verejnú kanalizáciu. Ďalšími problémami je napojenie na verejný vodovod a plynovod. 2 obce nie sú napojené na verejný vodovod a v cca 8 % obcí (3) mestského regiónu nie je plyn.

### Rast podielu bežných výdavkov na celkových výdavkoch

Rast bežných výdavkov v pomere k celkovým výdavkom je možné hodnotiť negatívne hlavne z toho dôvodu, že rastom bežných výdavkov sa znižuje množstvo finančných prostriedkov, ktoré by mohli byť využiteľné na

kapitálové výdavky / investície do rozvoja mesta, resp. regiónu. Bežné výdavky mestského regiónu Trenčín v pomere k celkovým výdavkom vzrástli z hodnoty 69,2 % dosiahnutej v roku 2007 na hodnotu 83,1 % dosiahnutú v roku 2013, čo predstavuje nárast v období rokov 2007-2013 o 20,95 %. Hlavným dôvodom tohto negatívne hodnoteného rastu bol hlavne nárast bežných výdavkov o 29,89 % (z hodnoty 43 774 641 eur dosiahnutej v roku 2007 na hodnotu 56 858 526 eur dosiahnutú v roku 2013). Celkové výdavky okresu Trenčín narástli z hodnoty 63 260 899 eur v roku 2007 na 68 436 794 eur v roku 2013, čo predstavuje rast o 8,18 % v období rokov 2007-2013. V období rokov 2007 – 2013 klesala miera samofinancovania, a to z hodnoty 1,00 dosiahnutej v roku 2007 na hodnotu 0,64 dosiahnutú v roku 2013, čo bolo spôsobené výraznejším rastom bežných výdavkov v porovnaní s rastom výnosov z miestnych daní a poplatkov a podielov na dani z príjmu.

## **Slabá finančná a daňová sila obcí regiónu**

Finančná a daňová sila obcí regiónu je nižšia ako priemer SR. Priemerná daňová sila obcí v FMU za roky 2008 – 2013 bola 298 €/obyvateľa (v Trenčíne 340 €/obyvateľa). Priemerná finančná sila obcí v FMU za roky 2008 – 2013 bola 498 €/obyvateľa (v Trenčíne 469 €/obyvateľa, čo je dané nižším podielom transferov do rozpočtu mesta). Výška daňovej a finančnej sily súvisí aj s nespravodlivým systémom finančného vyrovnávania na Slovensku.

## **Slabé využitie potenciálu cestovného ruchu**

V obciach regiónu neexistuje takmer žiadna orientácia na turistov, úroveň prezentácie sa navonok ako jednej destinácie formou marketingových nástrojov, vrátane web stránky je slabé. Cestovný ruch dosahuje nižší podiel na ekonomike regiónu ako je možné identifikovať v regiónoch zameraných na cestovný ruch, na základe čoho je možné konštatovať, že región dostatočne nevyužíva potenciál cestovného ruchu pre región (hlavne s dosahom na príjmy regiónu, tvorbu pridanej hodnoty, vytváranie nových pracovných miest).

## **Slabá prezentácia územia ako celku**

Celkový positioning mesta a obcí a najmä celého územia je vzhľadom na potenciál nepostačujúci. Pre získanie nových podnikateľov a investorov je nevyhnutná spoločná prezentácia územia ako jedného celku. Chýba jednotná marketingová komunikácia, chýba spoločná ponuka služieb v rámci územia pre investorov.

## **Nedostatočná spolupráca v území**

Mesto Trenčín, ale aj obce regiónu sú zastúpené v rôznych spolkoch, združeniach, inštitúciách často s duplicitnou činnosťou. Platí vo všeobecnosti, že roztrieštená spolupráca = žiadna spolupráca. Absentuje systematická spolupráca mesta Trenčín a obcí v mestskom regióne nielen pri administratívnych úlohách, prenesenom výkone pôsobnosti štátnej správy, ale najmä pri riešení projektov rozvoja regiónu, hľadani spôsoby ich financovania. Tento stav umožňuje rôznym inštitúciám individuálne a hľadiac si svoj záujem navrhovať a ponúkať programy a projekty mestu a obciam, rôznej kvality, významu. Inštitúcie regiónu de facto procesy neradia a územie je skôr priestorom pre realizáciu rôznych zámerov. To platí aj v oblasti inštitúcií regionálneho rozvoja, ktoré pôsobia na území regiónu (štátne, samosprávy, VUC), a ktorým chýba jasná koordinácia. Príkladom sú rôzne ad hoc vytvárané subjekty, pričom motívom ich vzniku nie je dlhodobá spolupráca, bez ohľadu na zdroje financovania, ale aktuálna možnosť čerpať prostriedky (cestovný ruch, miestne akčné skupiny). Rast miest, konkurencia, dopady trendov na mestá si vyžaduje komplexnú, stabilnú a systematickú ponuku služieb aj v oblasti rozvoja územia.

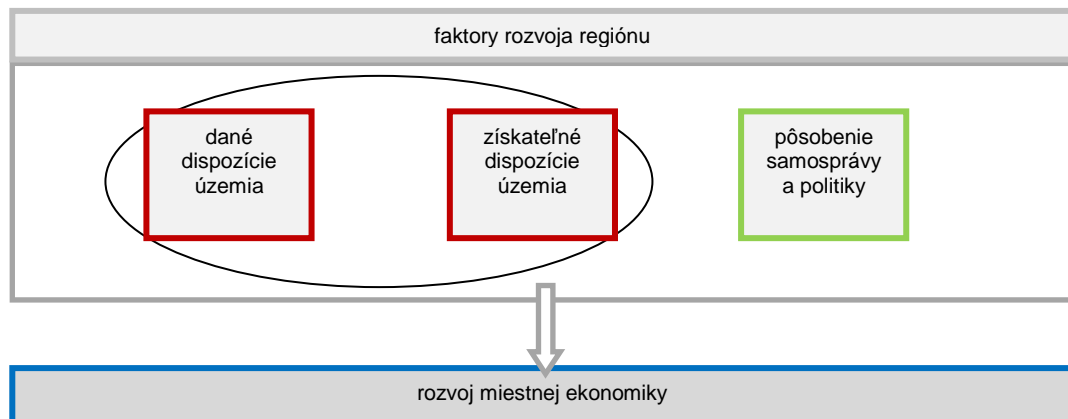
## **Úroveň a stav elektronizácie v obciach má rezervy**

Aj napriek tomu, že sa obce a najmä mesto Trenčín snažia o elektronizáciu komunikácie vo vzťahu k obyvateľom, a návštevníkom, v žiadnej z obcí nie je systém eGovernmentu na takej úrovni, aby bola realizovateľná interaktívna komunikácia za účelom elektronického vybavenia potrebných záležitostí. Obce zverejňujú na svojich stránkach potrebné tlačivá, úradné hodiny, usmernenia, ako vybaviť potrebné žiadosti. Niektoré obce prezentujú aj videozáznamy z rokovaní Mestského zastupiteľstva, elektronickú verziu obecných novín, využívajú Facebook, Youtube kanál, QR kód. Uvedené snahy sú vnímané pozitívne, ale úroveň elektronizácie najmä v oblasti vybavovania žiadostí obyvateľmi nie je postačujúca.

## 4. Odporúčania

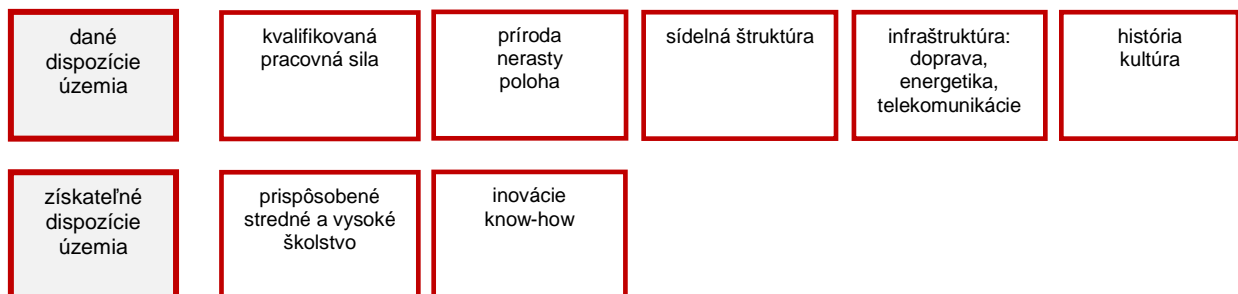
Odporúčania pre rozvoj mestského regiónu Trenčín vyplývajú z aktuálnej situácie v jednotlivých skúmaných oblastiach popísaných v kapitole 2 a z analýzy problémov zhodnotených v kapitole 3. Rozvoj mestského regiónu je spätý s rozvojom lokálnej ekonomiky a tá je pod vplyvom viacerých faktorov, ktoré je podľa nášho názoru možné zatriediť do 3 skupín:

- dané dispozície územia,
- získateľné dispozície územia,
- pôsobenie samosprávy a politiky.



Medzi dané dispozície je možné podľa nášho názoru zaradiť atribúty: geografická poloha, hornatnosť, prírodné zdroje a krásy, prítomnosť surovín, úrodnosť pôdy, historické pozadie, kultúrne dedičstvo, sídelná štruktúra, infraštruktúra.

K získateľným dispozíciám radíme: kvalitné stredné a vysoké školstvo prispôbené potrebám trhu práce a inovácie a know-how.



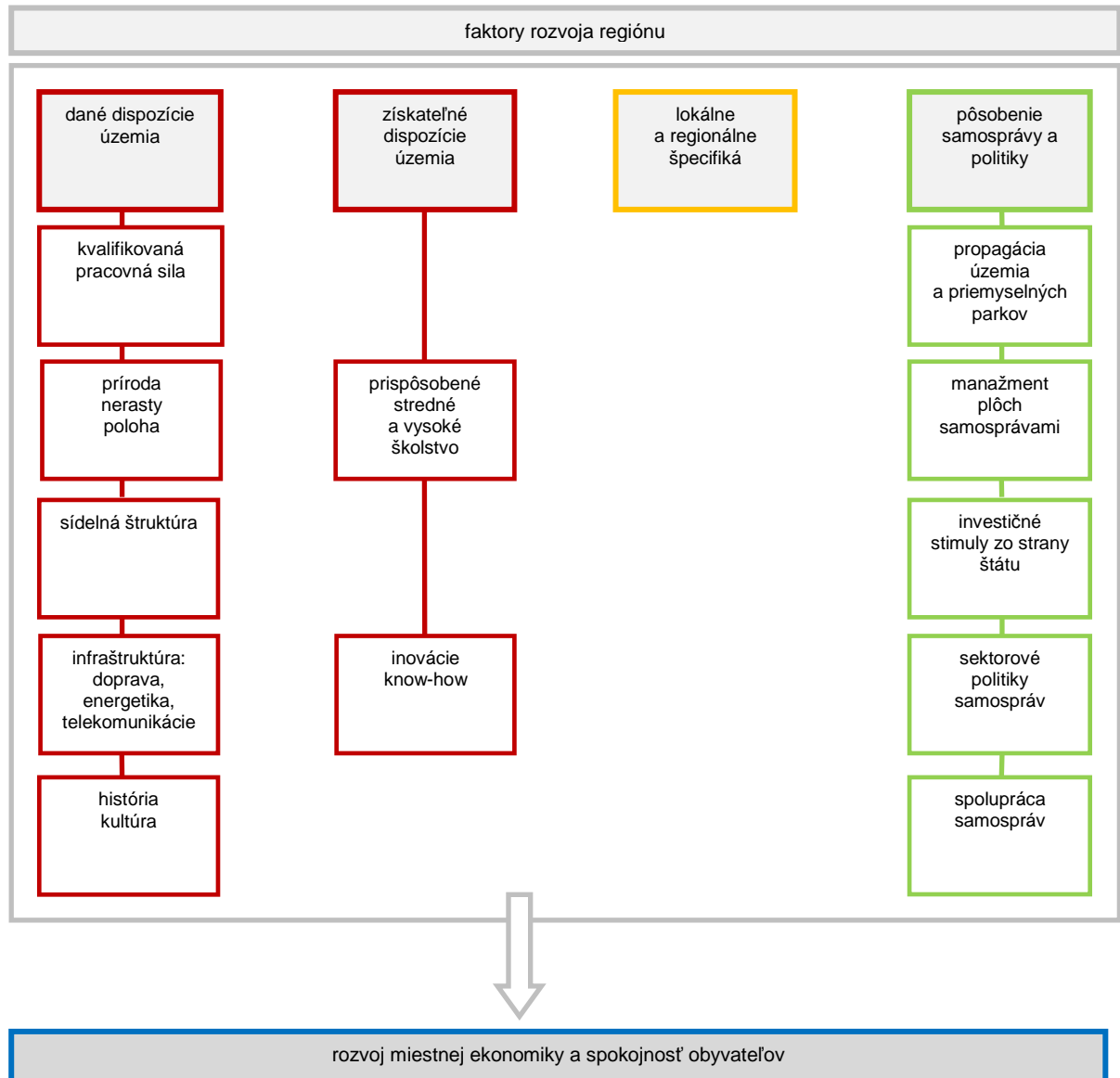
Tretiu skupinu faktorov predstavujú činnosti, pôsobenie, rozhodnutia a manažment zo strany samosprávy resp. štátu v podobe politiky. Úroveň tvorby politiky a kvalita riadenia samosprávy predstavujú determinanty, ktoré môžu najmä kvalitatívne meniť a podporovať dispozície územia tak, aby ich využívanie viedlo k rozvoju miestnej ekonomiky a rozvoju mestského regiónu. K týmto determinantom radíme: propagáciu územia a priemyselných parkov, manažment plôch samosprávami, investičné stimuly pre investorov zo strany štátu, sektorové politiky samospráv a spoluprácu medzi samosprávami:



Uvedené nami formulované všeobecné východiská sme zadefinovali ako platné pre všetky regióny resp. územné celky a ich využitie pre konkrétny región podlieha prispôbeniu špecifickým podmienkam. Preto je nevyhnutné

zohľadniť pri hodnotení faktorov pôsobiacich na konkrétny región aj konkrétne jedinečnosti a **lokálne a regionálne špecifiká**.

Prepojenie všetkých troch skupín všeobecných faktorov - daných a získateľných dispozícií regiónu a pôsobenie samosprávy a politiky a špecifik územia sa prejaví v pôsobení na lokálnu ekonomiku:



Vzhľadom na zhoršujúce sa postavenie regiónu voči iným regiónom Slovenska (napr. Trnava) a v snahe odstraňovať slabé stránky regiónu, pri súčasnom využití jeho silných stránok a pri snahe o reakciu na očakávané trendy a výzvy nadregionálneho charakteru, je potrebné definovať dlhodobú stratégiu, víziu hospodárskeho rozvoja mestského regiónu ako súčasť celkovej stratégie rozvoja.



## Celková stratégia rozvoja územia

Celková stratégia rozvoja mestského regiónu Trenčín by mala pozostávať z rozvoja dvoch konkrétnych, navzájom na sebe závislých a spolu prepojených oblastí:

- stratégia ekonomického rozvoja regiónu,
- stratégia efektívneho spravovania územia,

Považujeme za dôležité, aby sa obce snažili o realizáciu oboch stratégií. Ich paralelné napĺňanie má viesť k rozvoju regiónu, pre ktorý nie je dôležitý iba jeho prírodný, historický potenciál, ale najmä inštitúcie, ktoré ho vedú využiť v prospech obyvateľov regiónu.

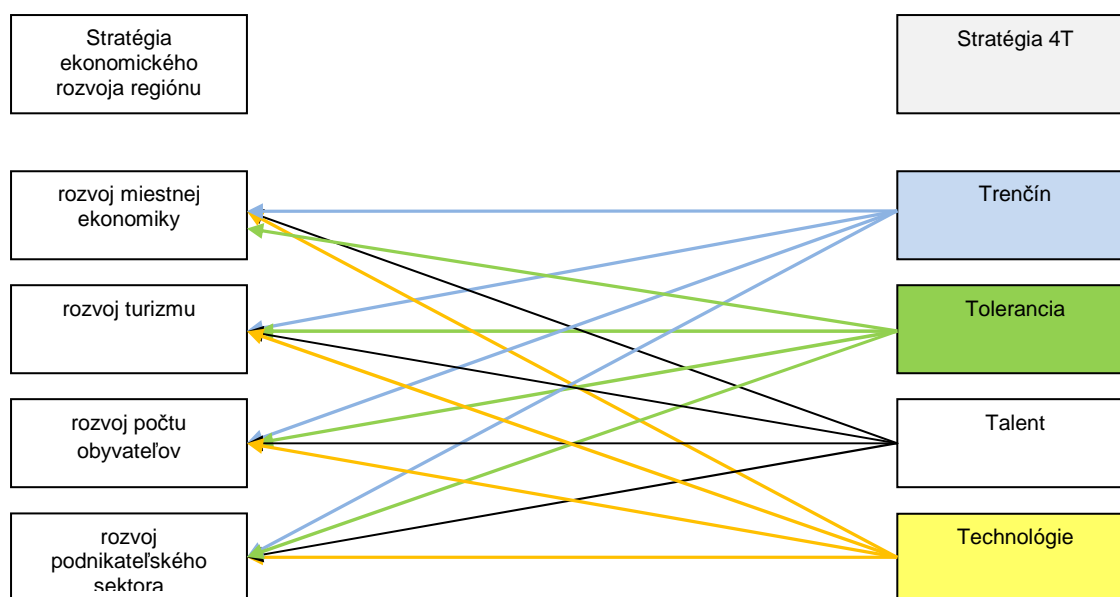
## Stratégia ekonomického rozvoja regiónu

Ekonomický rozvoj regiónu je podľa nás možné vnímať v užšom pohľade, ktorý sa sústreďuje len na rozvoj podnikateľského sektora alebo v širšom pohľade, ktorý chápe rozvoj lokálnej ekonomiky ako celku prostredníctvom jednotlivých jej aktérov. Ak chápeme, že aktérmi v ekonomike nie sú len podniky, ktoré vyrábajú a poskytujú služby, ale aktérmi sú aj turisti a obyvatelia, ktorí nakupujú a formulujú svoje potreby na trhoch nehnuteľností, trhoch statkov a služieb, financií a pod., potom celá stratégia rozvoja regiónu by sa mala zamerať na samotnú ekonomiku a na všetky jej subjekty:

- rozvoj miestnej ekonomiky,
- rozvoj turizmu,
- rozvoj počtu obyvateľov,
- rozvoj podnikateľského sektora.

Rast konkurencieschopnosti územia je možné zabezpečiť len vtedy, ak budú spokojní obyvatelia a podnikatelia a zároveň aj turisti v regióne. Pri svojej stratégii by sa mal región zamerať najmä na svoje výhody, odlišnosti od iných regiónov a nesnažiť sa prenášať do regiónu veci, ktoré nie sú územia vlastné.

Zvyšovanie konkurencieschopnosti mestského regiónu Trenčín navrhujeme založiť na 4 významných konkurenčných výhodách územia, ktoré vo vzájomnej súčinnosti vytvoria **Stratégiu 4 T**. Nasledujúce odporúčania reflektujú špecifiká, ale aj súčasné problémy územia a predstavujú navigáciu pre úspešný ekonomický rozvoj regiónu v prepojení odporúčaní pre rozvoj miestnej ekonomiky a turizmu, rast počtu obyvateľov a rozvoj podnikateľského sektora. Naše odporúčania komplexne označujeme **stratégiou 4T** (primárna myšlienka podľa teórie 3T autora R. Florida (Florida - Tinagli, 2004)), ktorá predstavuje prepojenie využitia daností územia s centrom mesta Trenčín (1T), špecifik v podobe tolerantného miesta (2T) a talentu (3T) sprevádzané modernými technológiami a moderným priemyslom (4T).



## Scenáre rozvoja miestnej ekonomiky v mestskom regióne Trenčín

Vychádzajúc z analýzy súčasného stavu, identifikácie problémových miest ako aj potenciálu mestského regiónu existujú, podľa nás, tri možné scenáre vedúce k rozvoju miestnej ekonomiky:

### 1. Zlepšenie konkurenčnej pozície voči iným regiónom

Nevyhnutným predpokladom tohto postupu sú väčší priemyselní investori. Scenár sa opiera o :

- orientáciu na priemysel (strojársky, elektrotechnický, automobilový, sériový textilný..),
- prepojenie univerzít a priemyslu s veľkými firmami,
- vytváranie klastrov veľkých priemyselných firiem s inými subjektmi pôsobiacimi v branži/odvetví .

Pri tomto scenári považujeme za nevyhnutné **prispôsobiť univerzitné vzdelávanie** potrebám podnikov a vytvoriť medzi školami a podnikmi transfer poznatkov a zároveň uplatnenie absolventov škôl v podnikoch. V prípade, ak tieto interakcie nefungujú, je nevyhnutná orientácia na školstvo z iných regiónov. Priemysel by mal okrem pracovnej sily a tvorby know how využívať aj iné danosti územia- historické, prírodné, technologické.

### 2. Podpora špecifik územia

Tento scenár sa orientuje na využívanie špecifických daností územia vymenovaných ako silné stránky v SWOT analýze, napr. kultúrne pamiatky, výnimočná architektúra, príroda a jej spojenie s kultúrnymi pamiatkami, minerálne a termálne zdroje, prítomnosť vodnej plochy v celom území a v centrálnom meste, história, moderné podujatia a prítomnosť umelcov, akčných skupín, kreatívneho potenciálu. Využitie týchto špecifických predpokladov územia v správnej kombinácii môže napomôcť odlišeniu sa mestského regiónu od ostatných území. Konkrétne podpora pozície špecializácie znamená:

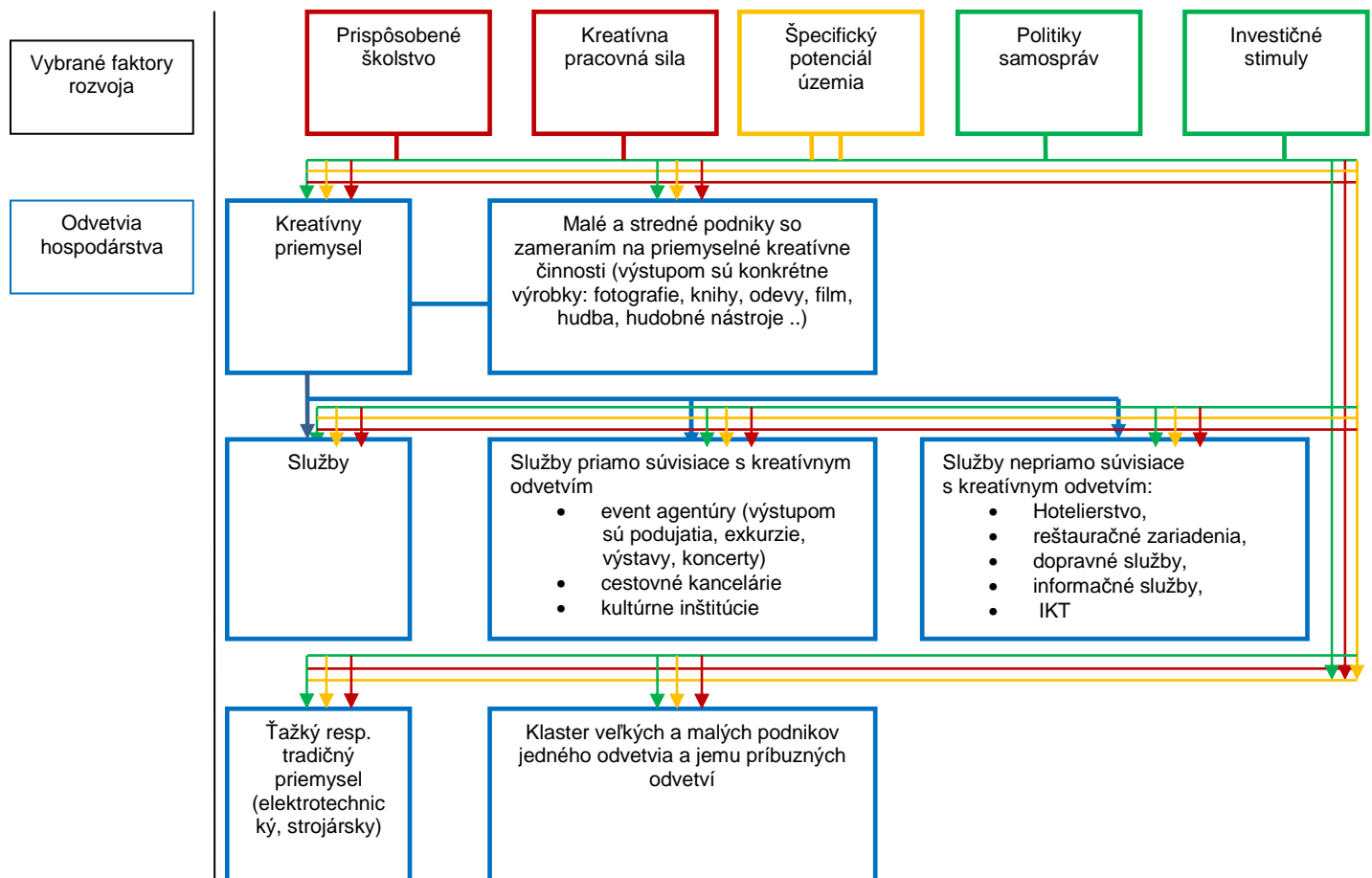
- orientácia na služby (turizmus, kúpele) + orientácia na kultúru a históriu (línia: školstvo – príroda, história, kultúra- cestovný ruch - filmárstvo, herectvo, fotografovanie...),
- orientácia na služby (events) + orientácia na kultúru (línia: kultúra- cestovný ruch – súťaže, podujatia, konferencie, koncerty, výstavy, expozície, galérie, prehliadky),
- orientácia na malé manuálne odvetvia, resp. na kreatívny priemysel (línia: školstvo –kultúra- cestovný ruch – móda, filmárstvo, herectvo, fotografovanie, maľovanie - výstavy...),
- získanie investora (-ov), ktorý podporí služby resp. kreatívny priemysel a podpora malých podnikov odvetvovým zameraním prepojených s veľkou firmou.

### 3. Kombinácia konkurenčnej a špecializovanej pozície

Z hľadiska dlhodobého rozvoja odporúčame venovať zvýšenú pozornosť odlišnostiam, špecifikám Trenčína a celého mestského regiónu (scenár 2). Je potrebné položiť si otázku, v čom môže Trenčín a mestský región Trenčín aj vzhľadom na svoj historický vývoj mať „monopol“ voči iným regiónom. A preto, popri podpore a snahe o udržanie existujúcich hospodárskych odvetví a podpore vytvárania klastrov v rámci nich, odporúčame venovať pozornosť, programy, projekty a s nimi späté zdroje mestského rozpočtu, prípadne cudzie zdroje práve uvedeným špecifikám a s nimi súvisiacou realizáciou bývania, služieb, infraštruktúry, ochrany životného prostredia. Táto stratégia sa nám javí ako najvhodnejšia pre rozvoj lokálnej ekonomiky a jej dlhodobú udržateľnosť. Mestský región by sa mal zamerať súčasne na:

- podporu tradičného priemyslu, tvorbu klastrov, podporu spolupráce podnikov a škôl,
- podporu transferu poznatkov, podporu kreatívneho priemyslu, využitím najmä špecifických daností regiónu a miestnych sietí,
- podporu služieb, ktoré súvisia s rozvojom kreatívneho priemyslu (napr. event agentúry , cestovné kancelárie, kultúrne inštitúcie),
- podporu služieb, ktoré nesúvisia s rozvojom kreatívneho priemyslu, napr. reštauračné zariadenia, dopravné služby, informačné služby, finančné služby, IKT

Celková štruktúra a podpora lokálnej ekonomiky by vyzerala nasledovne:

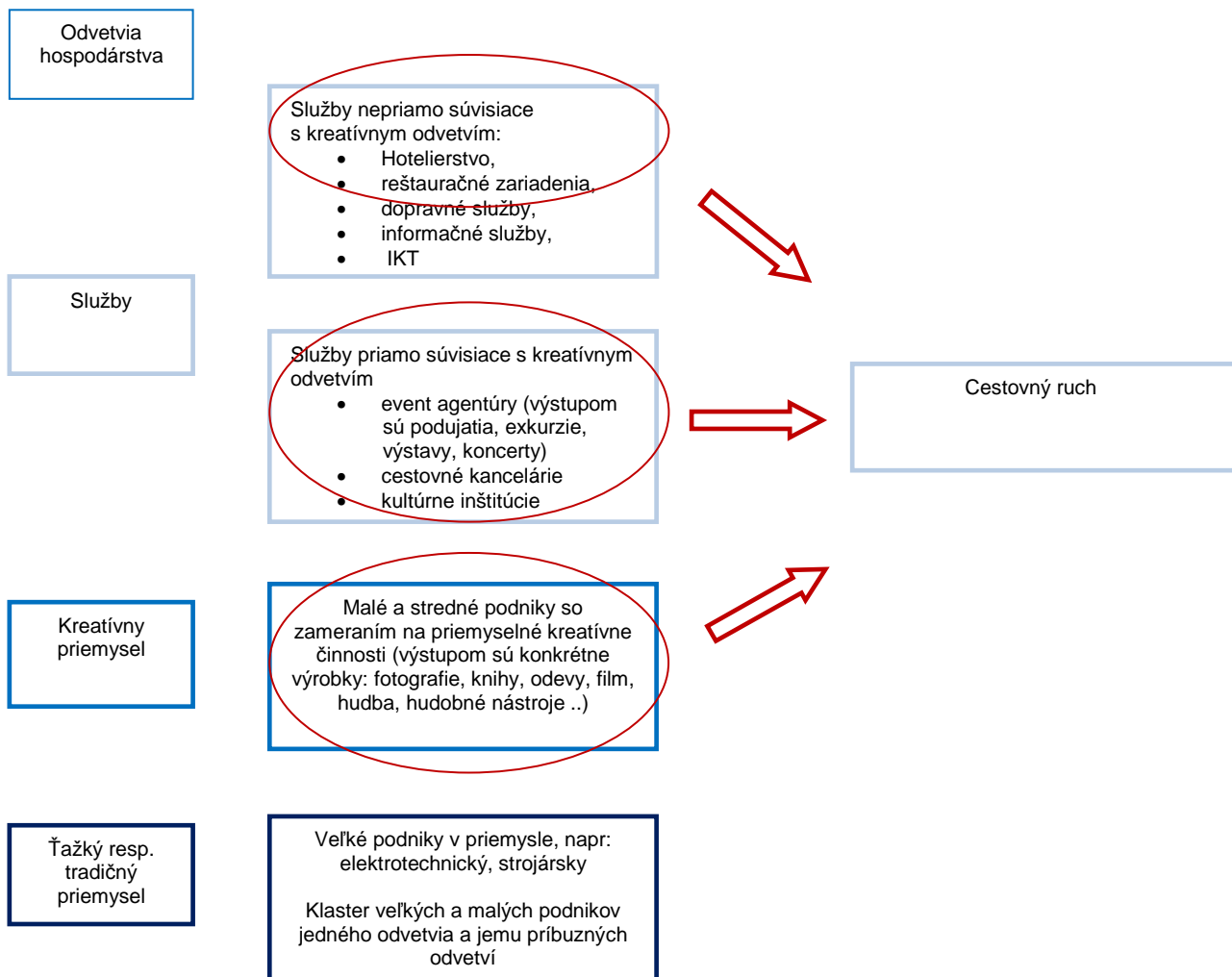


Bez ohľadu na to, pre ktorý z navrhovaných troch scenárov sa mestský región rozhodne, pre realizáciu všetkých troch scenárov **je nevyhnutné zmeniť jeden základný pilier rozvoja, a tým je školstvo**. Ak sme uviedli, podľa nás je rozvoj regiónu závislý aj od ziskateľných daností a k nim radíme aj školstvo. Zároveň tvrdíme, že k slabým stránkam mestského regiónu patrí neprepojenosť trhu práce a trhu vzdelávania, vysoká odchádzkovosť z regiónu za vysokými školami mimo región a nízka dochádzkovosť za vysokým školstvom v rámci regiónu, a zároveň pri formulácii uvedených troch možných postupov je školstvo súčasťou línií, je možné jasne tvrdiť, že tento pilier v mestskom regióne nefunguje, a bez významnej zmeny v tejto oblasti bude rozvoj stagnovať.

Preto navrhujeme, aby prvým krokom potrebným pre ďalší rozvoj regiónu bolo **prehodnotenie stredného školstva**, jeho napojenie na potreby trhu práce a hlavne prepojenie na stanovené priority ekonomického rozvoja územia. Súčasťou prvého kroku je zmena **zamerania, ale pravdepodobne aj kvality vysokého školstva** v tomto regióne. Vysoké školy, ktoré uskutočňujú svoje študijné programy by mali jednak reflektovať na potreby daného územia, študijné programy by mali mať také zameranie, aby ich absolventi boli uplatniteľní a taktiež, aby vysoké školy boli zdrojom inovácií a know how ako nevyhnutný predpoklad pre endogénny rozvoj mestského regiónu. Aktuálna situácia v regióne tomu ale žiaľ nenasvedčuje. V tejto súvislosti treba poznamenať, že nám je zrejme delba kompetencií a priamy vplyv mesta a obcí v regióne na stredné a vysoké školstvo, ale odvolávajú sa na zákon 369/90 Zb., v znení neskorších predpisov, v ktorom sa uvádza zodpovednosť volených predstaviteľov obce/ mesta za všestranný rozvoj územia, sme presvedčení o tom, že iniciatíva zmeny by mala vychádzať aj od lokálnych politikov.

## Rozvoj turizmu v mestskom regióne Trenčín

Pri voľbe tretieho scenára rozvoja lokálnej ekonomiky, teda pri kombinácii konkurenčnej a špecializovanej pozície, sa bude región zároveň špecializovať na vybraný typ turizmu prepojený s podporou špecifických služieb kreatívneho priemyslu. Tento postup zároveň prepojí teda rozvoj lokálnej ekonomiky aj s na ďalšie odvetvie a to **cestovný ruch**:



## Rozvoj počtu obyvateľov v mestskom regióne Trenčín

Prirodzený úbytok obyvateľstva bude podľa prognóz pokračovať a preto je jedinou možnosťou zvyšovania počtu obyvateľov, a tým aj ekonomickej sily regiónu, migrácia ľudí do regiónu. Z hľadiska stratégií by sa malo územie snažiť o:

- udržanie aktuálnych obyvateľov a zabránenie trvalej migrácii do iných regiónov alebo do zahraničia,
- získavanie nových obyvateľov, najmä mladých rodín.

Mestský región a jednotlivé obce by sa mali orientovať na zvyšovanie komplexnej kvality územia pre nových ale aj budúcich obyvateľov. Aktuálna štúdia Štatistického úradu Slovenskej republiky „Hlavné trendy populačného vývoja v Slovenskej republike v roku 2014“ vysvetľuje, že od roku 2012 sa zvyšuje objem vnútorného sťahovania a takmer polovica sťahovaní predstavovalo migrovanie medzi obcami v rámci okresu. Z uvedeného môže vyplývať, že obyvatelia majú tendenciu ostať vo svojom okrese. Z analýzy migrácie obyvateľov je zrejmé, že ak v regióne narástol počet obyvateľov, a zároveň poklesol počet obyvateľov v jadrovom území, muselo dôjsť k suburbanizácii v regióne alebo sa do regiónu prisťahovali noví obyvatelia, ale neusídlili sa v jadrovom území. Pri vytváraní podmienok pre získavanie nových obyvateľov je potrebné si uvedomiť čo títo pri rozhodovaní sledujú:

- možnosti cenovo aj veľkostne dostupného bývania,
- kvalita technických služieb a infraštruktúry,
- prítomnosť zamestnávateľov a možnosti zamestnania,
- kvalita predškolských, školských zariadení, ich blízkosť a dostupnosť,
- kvalita stredných a vysokých škôl,

- športové a kultúrne možnosti,
- kvalita prostredia – príroda, parky, možnosť voľnočasových aktivít,
- kvalita inštitúcií, ich blízkosť a dostupnosť,
- dostupnosť nákupných možností,
- iná špecifická atraktívnosť prostredia, značka.

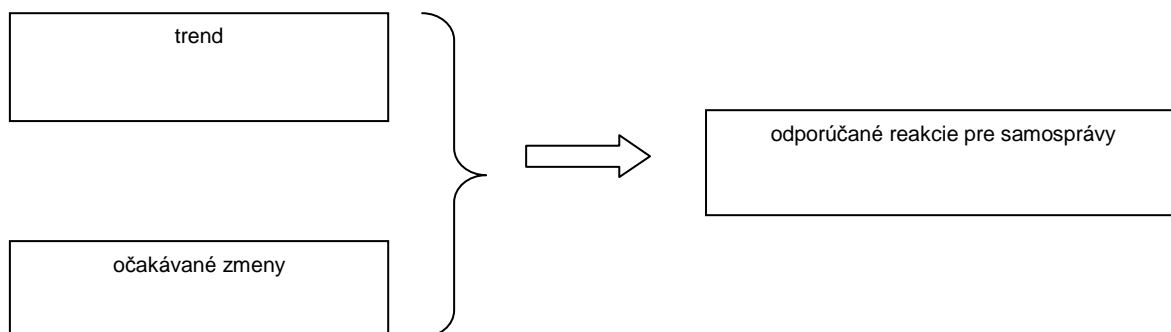
## Rozvoj podnikateľského sektoru v mestskom regióne Trenčín

Pre rozvoj podnikateľského sektoru je potrebné vytvoriť podmienky, ktoré považujú podnikatelia pri zotrvávaní, resp. pri usídľovaní za dôležité:

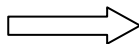
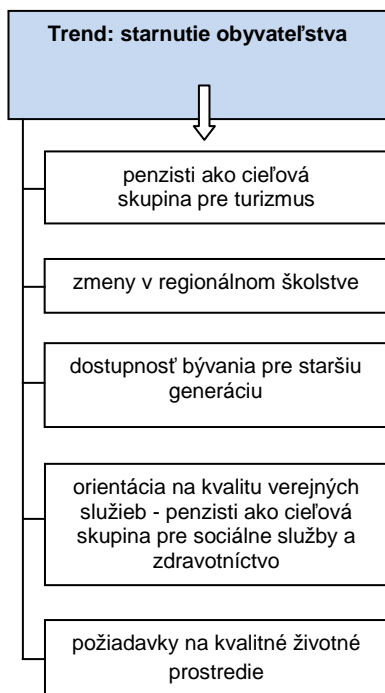
- už existujúce odvetvia v regióne a štruktúru ekonomiky,
- kvalitu infraštruktúry a sietí,
- dostupné plochy a priestory,
- prítomnosť lokálnych vstupov do výroby – kvalita pracovnej sily, prírodné danosti, nerasty,
- prítomnosť univerzít,
- úroveň miezd,
- bankové inštitúcie,
- príbuzné alebo nadväzujúce služby,
- miestne dane a poplatky,
- charakter a kvalitu inštitúcií,
- transparentnosť a otvorenosť samosprávy,
- možnosti finančnej podpory,
- lokálnu atraktívnosť územia.

## Stratégia ekonomického rozvoja regiónu je pod vplyvom aktuálnych trendov

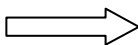
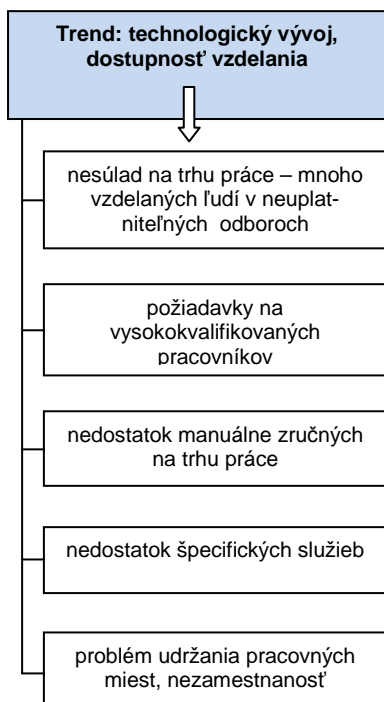
Aktuálna stratégia ekonomického rozvoja závisí nielen od silných a slabých stránok regiónu, ale aj od vplyvu vonkajších faktorov a trendov, ktoré možno vnímať buď ako príležitosti alebo hrozby. Aktuálne trendy prinášajú so sebou očakávané zmeny, ktoré, ak sa v predstihu správne pomenujú, je možné predvídať a zároveň odporučiť, ako by na ne mohli mestá a obce reagovať. Jednotlivé zmeny vyplývajúce z trendov sú platné pre všetky mestá a obce, ale to, ako na ne samosprávy zareagujú, veľmi úzko súvisí s možnosťami, danosťami územia a schopnosťami manažmentu samospráv.



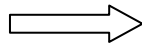
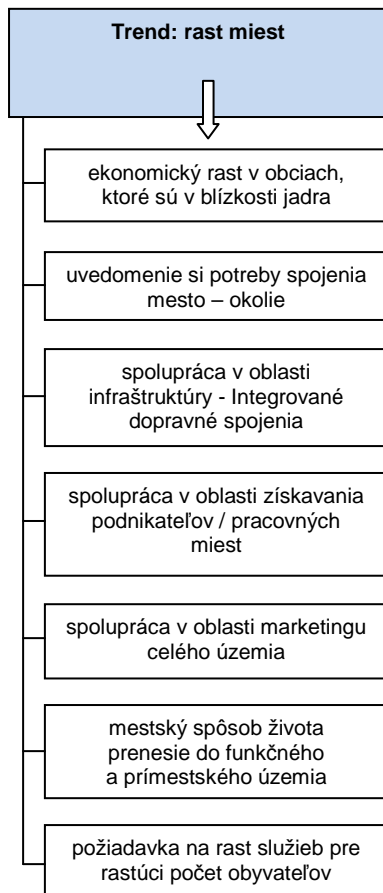
Na jednotlivé trendy budú reagovať samosprávy prirodzene rozdielne. Konkrétne odporúčania v ďalšom texte ktoré majú byť reakciou samospráv na trendy, sa týkajú sa mestského regiónu Trenčín a nie sú ako celok použiteľné pre iné územia:



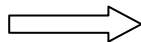
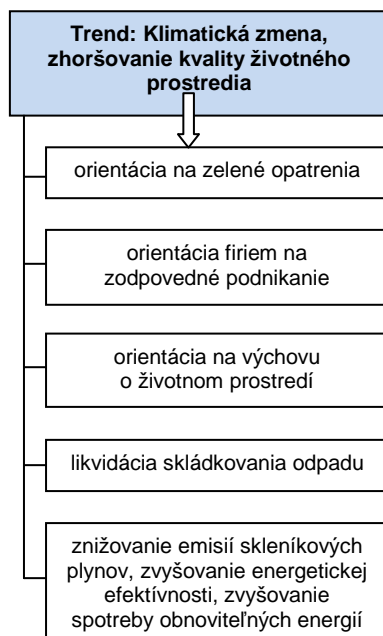
región má potenciál osloviť striebornú generáciu, v štruktúre ekonomiky je možnosť koncentrácie sa na služby pre seniorov v podobe cestovného ruchu (turizmus, hotelierstvo). Pre orientáciu na staršiu generáciu hovorí aj blízkosť kúpeľov a historický potenciál mesta / územia. Orientácia na strieborné produkty a služby by mali byť len ako doplnková charakteristika štruktúry hospodárstva
prehodnotenie školskej politiky - potreba počtu tried, učiteľov vzhľadom na pokles prírastku obyvateľstva
celoživotné vzdelávanie
prepojenie potreby ošetrovateliek, lekárov, zdravotníkov s prítomnými VŠ, stredným školstvom a rekvalifikáciou
zmena v bytovej politike, využívanie voľných bytov znižovanie energetickej náročnosti a ceny energií
možná spolupráca v oblasti obsluhy staršej generácie s iným regiónom, pričom TN ako možný líder; predpokladom by mohla byť aj napr. vzdelaná populácia v humanitných vedách Trenčianskej univerzity dostupná doprava, preprava, bezbariérovosť
dostatok zelene, príroda, netechnokratický ráz územia vytvára možnosť byť priestorom pre kvalitné dožitie seniorov



podpora previazania vyššieho vzdelania a hospodárskeho zamerania regiónu
školsťvo viac prispôbiť potenciálu regiónu – dôraz na cestovný ruch, turizmus, elektrotechnický priemysel, kreatívne odvetvia
nevyhnutné diverzifikovať ekonomiku a vzdelávanie, aby nenastalo jednosmerné využívanie daností regiónu
popri už existujúcej orientácii ekonomiky na elektrotechnický priemysel zdôraznenie orientácie na špecifické služby (v oblasti kúpeľníctva, zdravotníctva, terapie..)
parciálna orientácia na kultúrne, kreatívne odvetvia a tomu prispôsobené aj stredné a vysoké školy, podpora inovatívnych prístupov
posilnenie cestovného ruchu - destinácia „Región Trenčín“
regionálny manažment plôch pre podnikanie
mestský región má viacero silných prvkov, ktoré je možné využiť, napr. kultúrne a historické dedičstvo, peknú architektúru, zaujímavé priestranstvá pre rozvoj kreatívnej ekonomiky. Tomu je dôležité prispôbiť stredné školstvo
aktuálne zameranie stredných škôl – gymnáziá, zdravotnícke školy a podnikateľské školy nevyhovujú potenciálu regiónu. Nevyhnutnosť umeleckej školy, fakulty, rekvalifikačného centra, doplnkového umeleckého vzdelania a pod.
podpora vzniku „lokálnych pracovných miest“

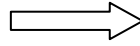


orientácia na územie ako jeden celok, nesústredovať sa pri riešení rastu iba na územia mesta. Vymedzenie sa ako jeden silný územný celok (mesto + obce)
hľadanie a formulovanie doplňujúcich výhod pre investorov (dobrá governance, infraštruktúra, iniciatíva samospráv pri tvorbe vzťahov podniky – obyvatelia – administratíva – tretí sektor)
zvýšiť starostlivosť o aktuálnych investorov a podnikateľov v meste a okolí + dôslednejšia snaha o využitie priemyselných parkov
tradičné výrobky sa musia vyrábať v kombinácii s moderným sortimentom
mesto musí pôsobiť ako spojenie moderného a tradičného, ako priemyselného a kultúrneho, ako globalizovaného a lokálneho motora
koordinovať rast mesta a okolia s adekvátnou výstavbou občianskej a technickej vybavenosti
moderné prejavy nepotláčať – hypermarkety, diskonty, veľké firmy sú nevyhnutným prvkom rozvoja, ale vyvažovať podporou miestnej produkcie



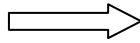
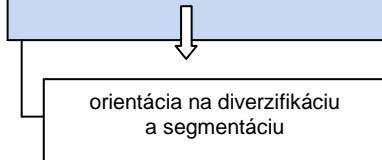
podpora aktivít šetrne využívajúcich prostredie a ekologicky orientované projekty, separácia odpadu
prepojenie NGO, samosprávy, školstva pri zvyšovaní povedomia o životnom prostredí; podpora NGO (v marketingu napr.)
poukazovanie na životné prostredie prostredníctvom pozitívnych príkladov (napr. solárne svietidlá, využitie vodnej plochy na malú energiu...)
mesto sa vyznačuje silnou migráciou odchádzok aj dochádzok – dôležité je odkloniť individuálnu dopravu, posilniť cykloriešenia, mestský pendelbus v špičke (odbremenenie od áut)
separácia odpadu, likvidácia skládok
prispôsobené formy výstavby, zatepľovanie
zmeny na nízkouhlíkové hospodárstvo
inovatívne finančné nástroje

**Trend: príjmová polarizácia**



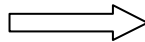
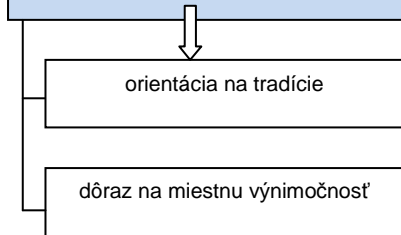
nevyhnutnosť segmentácie a diverzifikácie v hospodárstve
segmentácia služieb pre obyvateľov, spotrebiteľov a turistov podľa príjmov (mať v území v ponuke lacné aj drahé hotely, luxusné reštaurácie aj krčmy, drahé kultúrne podujatia aj študentské akcie...)
uplatniť pocit „tolerantné mesto“ pre rozličné skupiny ľudí, neorientovať sa len na priemernú úroveň služieb, čo predpokladá ich rozpoznanie

**Trend: zmena životného štýlu, dôraz na kvalitu života v regióne**



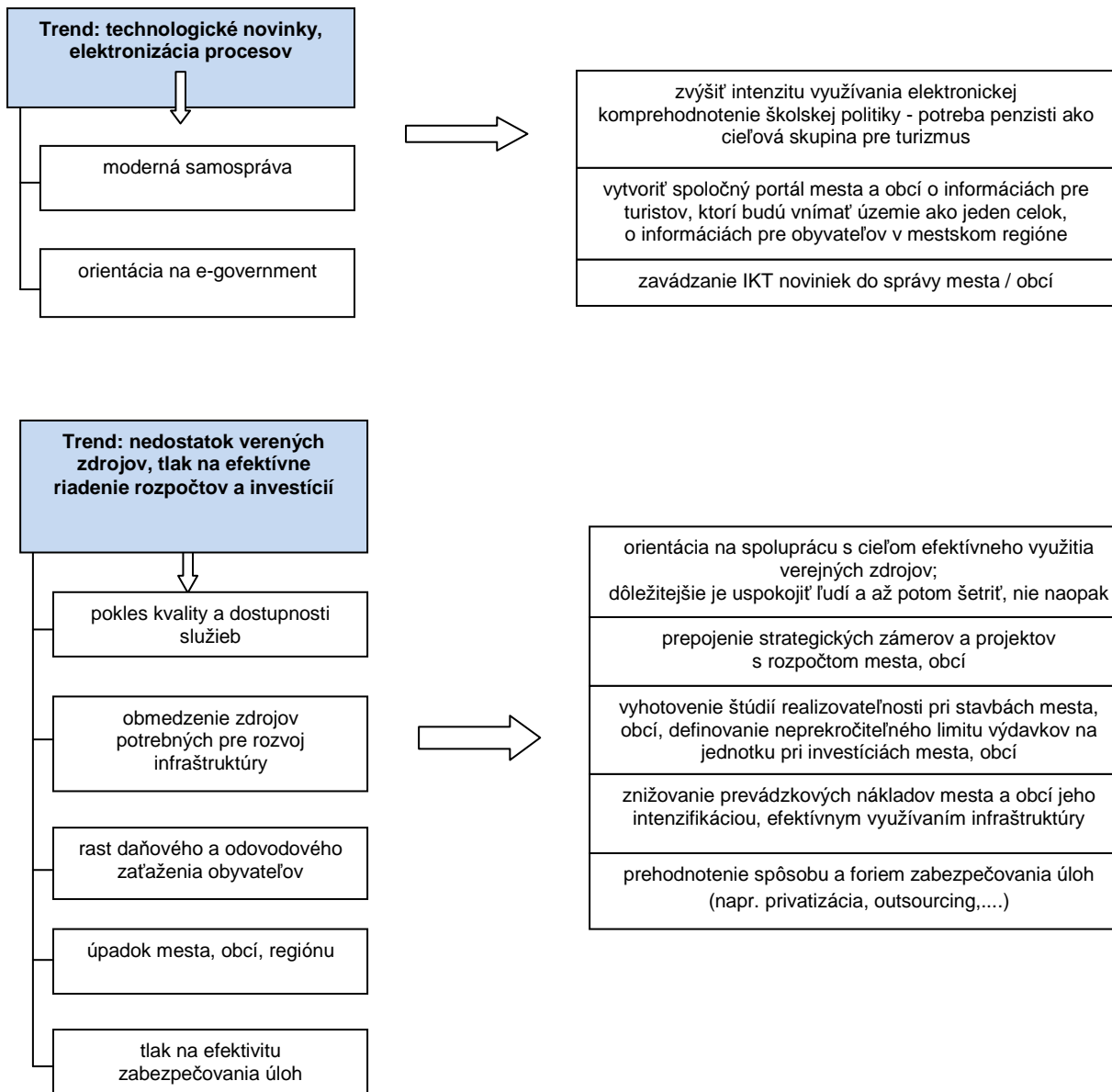
zdôraznenie využívania prírody, vodnej plochy, kultúrnych pamiatok, využívanie letiska na podujatia
spojenie prírody a športových vymožeností (turistika, jogging, inline dráha, cyklistika)
vyhotovenie štúdií realizovateľnosti pri stavbách mesta, obcí
moderné infraštruktúrne dopravné prvky: spojenie mesta a obcí „prírodnou cestou“, Bezbariérové samosprávy, Rent a bike
dostatok požadovaných služieb; reakcia na tento trend má byť o to dôraznejšia, čím viac územia záleží na získaní nových obyvateľov, napr. mladých rodín; samosprávy by sa mali snažiť o zatraktívnenie územia čím sa prilákajú noví obyvatelia

**Trend: lokálpatriotizmus, zdôrazňovanie výnimočnosti územia**



posilnenie konkurenčnej výhody územia voči ostatným vďaka lokálnym atraktívnostiam + identite obyvateľov, poukazovanie na možnosti spotreby lokálnych daností (príroda, hrad, kultúra, events...)
budovať značku mestského regiónu Trenčín ako výhodu pre obyvateľstvo; značka sa má stať aj podstatou marketingovej kampane – nevyhnutný spoločný marketing celého územia ako jedného celku. Postaviť výnimočnosť na atraktivite územia okolo mesta Trenčín
mestský región môže stavať na tom, že nie je ťažkopádny, ekonomika sa neorientuje na nemenné odvetvia, ale skôr na flexibilný priemysel a čiastočne na služby; flexibilita by mala byť jednou z hlavných konkurenčných výhod MR dôraz na cestovný ruch, na kultúrne odvetvia mestský región ako tolerantné miesto
práca s mladými – študentmi - vytvorenie think tanku pre nové podnety rozvoja, pre talent v území





## Stratégia efektívneho spravovania územia

Fragmentácia osídlenia a zabezpečovania správy a rozvoja územia obmedzuje hospodársky rast a produktivitu. Nepriaznivé účinky fragmentácie je možné vo veľkej miere zmenšovať pomocou nových mechanizmov správy územia. Z analýz vykonaných v európskych regiónoch sa preukázalo, že centralizácia určitých oblastí na miestnej úrovni zvyšuje efektívnosť až o 50 %. Spájaním obcí, alebo ich činností prichádza tiež k zníženému výskytu rozrastania obcí a záberu pôdneho a lesného fondu, zvýšeniu efektivity systému verejnej dopravy a nižšej miere znečisťovania územia. Rovnako prináša efekty aj prehodnotenie spôsobu zabezpečovania úloh v rámci mesta a obcí.

Územie trenčianskeho regiónu je charakteristické - na slovenské pomery - pomerne veľkými obcami, v dobrej dostupnosti do jadra regiónu (cca 10 min. autom). Takmer všetky obce jadrovom území mesta zaznamenávajú rast počtu obyvateľov (s výnimkou obce Kostolná – Záriečie a mesta Trenčín), väčšinou plnia obytnú funkciu pre jadrové mesto, pričom cca 50 - 79 % ekonomicky aktívnych obyvateľov dochádza za prácou do jadrového mesta.

Z uvedených dôvodov neodporúčame v tejto etape pristúpiť k plošnému zlučovaniu obcí, ale odporúčame **výrazné zosilnenie medziobecnéj spolupráce a spoločné zabezpečovanie úloh v nižšie uvedených oblastiach.**

V mestskom regióne si väčšina volených predstaviteľov mesta a obcí schválila **maximálne možný počet poslancov** obecných zastupiteľstiev. V obciach jadrového územia bol max. možný počet poslancov 106 obce sa rozhodli obsadiť 94 mandátov (minimum bolo 76). **Počet obyvateľov na jedného poslanca sa pohybuje v rozpätí 82 – 2235.** V prípade zvolenia počtu poslancov na spodnej hranici podľa zákona je možná úspora 18 poslancov v jadrovom území, resp. 65 poslancov v hraniciach mestského regiónu..

Podiel mzdových výdavkov na bežných výdavkov obcí sa v regióne pohybuje na úrovni cca 40 % ( v Trenčíne 31 %, čo dosvedčuje tézu o efektívnejšom zabezpečovaní úloh „vo väčšom“) a je vo väčšine obcí **nižší ako je priemer** v príslušnej veľkostnej kategórii obce. **V 15 obciach** (vrátane mesta Trenčín) bol podiel mzdových výdavkov na bežných výdavkov v roku 2013 vyšší. **Považujeme za potrebné analyzovať možnosti zníženia podielu mzdových výdavkoch na celkových výdavkoch obcí a hľadať riešenia napr. v oblasti spolupráce obcí, resp. municipalizácie.** O nevyhnutnosti analýzy a zmene hovorí aj správa Najvyššieho kontrolného úradu z roku 2015, v ktorej sa okrem iného konštatuje : „...*Na základe hodnotenia ľudských, finančných a materiálnych zdrojov a analýzy ekonomických podmienok fungovania obcí, kontrola NKÚ SR dospela k záveru, že najefektívnejšie využívali svoje zdroje obce z veľkostnej kategórie s počtom od 5 000 do 9 999 obyvateľov.*“

V žiadnej z obcí v mestskom regióne Trenčín, ani úplne uspokojivo v meste, **nefunguje dostatočne systém eGovernmentu**, ktorý by umožňoval obojstrannú interaktívnu komunikáciu za účelom elektronického vybavenia potrebných záležitostí. Elektronizácia výkonu územnej samosprávy, resp. výkonu prenesenej štátnej správy je iba na úrovni sprístupnenia tlačív v elektronickej podobe. Následne však musí nasledovať reálne odovzdanie vyplnených tlačív na fyzickom mieste. Vyzdvihnúť možno využívanie elektronických prostriedkov pri komunikácii a informovaní samospráv vo vzťahu k obyvateľom, resp. návštevníkom. V rámci MR Trenčín je z pohľadu využívania elektronických prostriedkov v popredí mesto Trenčín, ktoré poskytuje videozáznamy zasadnutí Mestského zastupiteľstva a obec Melčice – Lieskové zverejňuje audiozáznamy zasadnutí obecného zastupiteľstva. Obce a mestá čoraz viac využívajú nástroje ako sú napr. Facebook, elektronické úradné tabule, zverejňujú usmernenia a navigácie, ako si vybaviť potrebné povinnosti, zverejňujú tlačivá v elektronickej podobe (v tomto prípade sú značné rozdiely z pohľadu množstva zverejnených tlačív).

Odporúčania:

- zintenzívniť spoluprácu mesta a obcí v mestskom regióne,
- znížiť počet poslancov,
- znížiť podiel mzdových výdavkov v 15 obciach, zvýšenou spolupracou obcí (námety uvádzame nižšie),
- vytvorenie spoločnej elektronickej tabule v rámci mestského regiónu.

## Spolupráca obcí

Jadrové mesto a obce vo funkčnom mestskom regióne môžu, vychádzajúc zo zahraničných, ale aj domácich skúseností, spoločne zabezpečovať vybrané verejné politiky, pričom v iných oblastiach je možná flexibilná spolupráca obcí, t.j. nie je nevyhnutné, aby sa na všetkých politikách zúčastňovali všetky obce regiónu. Pri definovaní politik vychádzame z tých, ktoré môžu pri spoločnom postupe najviac pomôcť stratégii rozvoja regiónu.

### Rozvoj územia a koordinácia projektov v území

- vytvorenie inštitúcie / útvaru **pre spoluprácu mesta a okolia** (príloha 6), ktorej úlohami bude prepájať aktivity mesta a obcí, prenos informácií a know – how, bude miestom pre kontakt vo veci rozvoja regiónu, bude iniciovať projekty, bude katalyzátorom rozvoja a bude financovaná z prostriedkov mesta a obcí, a ktorá bude mať na starosti aj :
  - o vypracovanie dlhodobej spoločnej stratégie rozvoja územia, z ktorej sa budú odvíjať programy hospodárskeho a sociálneho rozvoja na obdobie 7-10 rokov,
  - o spracovanie jedného spoločného dokumentu o využití územia regulujúceho vývoj zastavaných plôch,

- vytvorenie **jedného stavebného úradu pre mestský región s pracoviskami v území** (alternatívou je prechod kompetencie stavebného úradu na štát) s cieľmi:
  - o regulácia zaberania nezastavaných plôch, zastavenie záberu poľnohospodárskej pôdy, intenzifikácia zastavaných území (monitoring, controlling),
  - o regulácia energetických zariadení (veterná energia,.....),
  - o koordinácia výškovej zástavby v území.

### Komunálna hospodárska politika

- vytvorenie **centra pre podporu podnikania v regióne ako samostatnej právnickej osoby** (jeden kontaktný bod pre podnikateľov, poradenstvo, databázy, podujatia, koordinácia, kooperácia medzi firmami, školami a samosprávou, širšie vzťahy, potrebné vymedziť rozsah právomocí konať v mene mesta a obcí), možnosť spoločného financovania verejného a súkromného sektora,
- vytvorenie inštitúcie ktorej úlohou bude **spoločné zabezpečenie využívania** brownfieldov, priemyselných areálov, objektov a jednotná cenová politika pre pozemky a objekty v spoločnej správe mestského regiónu
- vytvorenie **regionálnej organizácie cestovného ruchu** pre destináciu regiónu Trenčín s úlohami: koordinácia spoločného postupu smerom navonok, marketing, cenotvorba, databázy.....s cieľom zvýšiť počet turistov v regióne,
- **cielená podpora vybraných odvetví** v rámci kompetencií mesta a obcí: strojárstvo, energetika, výroba potravín kreatívny priemysel, cestovný ruch a podpora inovácií, start up v týchto odvetviach,
- **spoločné riešenie vybraných činností**, napr.: čistenie komunikácií, zimná údržba, horizontálne dopravné značenie, zvoz odpadu,.....

### Energetika, tepelné hospodárstvo

- **spoločná energetická politika** verejného a súkromného sektora v mestskom regióne (využívanie existujúcich, ale aj alternatívnych zdrojov), pre začiatok vypracovanie energetickej koncepcie regiónu s cieľom zvýšenia spotreby obnoviteľných zdrojov energie a zvýšenie energetickej efektívnosti.

### Dopravná politika

- **spoločný dopravný koncept** mesta a obcí v mestskom regióne,
- vytvorenie integrovaného dopravného systému,
- cyklodoprava v rámci mestského regiónu s prepojením na iné regióny Slovenska a zahraničie (ČR).

### Bývanie, bytová politika

- **spoločná stratégia bytovej výstavby** v regióne vo väzbe na jeho rozvoj, potreby, demografický vývoj, trendy, cieľavedomá podpora rôznych foriem bývania v jednotlivých obciach regiónu,
- využívanie prázdnych bytov, objektov,
- výstavba bytov vrátane základnej občianskej a technickej vybavenosti, vo väzbe na meniace sa požiadavky a potreby ľudí.

### Regionálne školstvo

- vytvorenie **spoločného školského úradu**,
- **spoločná stratégia rozvoja predškolských a školských zariadení** reagujúca na nové a očakávané trendy, napr:
  - o prechodné zvýšenie počtu tried v materských školách vo väzbe na demografický vývoj (+ 5,5% do roku 2017), potom pokles pod dnešnú úroveň
  - o materská škôlka + 1. stupeň v každej obci?, 2. stupeň + školské autobusy
  - o prepájanie MŠ so ZŠ ( v budúcnosti využiteľné pre rast počtu žiakov v ŽS)
  - o výstavba materskej školy v obciach kde nie je
  - o pokrytie rastu tried v základných školách do roku 2025 o cca 9% (cca + 800-850) vrátane koncepcie nasadenia školských autobusov, najmä pre deti druhého stupňa ZŠ
- stredné a vysoké školy: opora vo väzbe na odvetvia: strojárstvo, energetika, výroba potravín, cestovný ruch.

## Sociálne veci

- príprava a realizácia **projektu terénnej sociálnej služby pre celé FMU**, prípadne aj pre iné obce prímestského územia v prípade záujmu,
- zvýšenie počtu lôžok v malých zariadeniach do roku 2035 + 2,3/1000 obyv. t.j. cca pre FMU cca 200 – 250 lôžok (východisko : prognóza),
- rozšírenie sociálnych služieb, vznik **Regionálneho strediska sociálnych služieb** financované obcami + z iných zdrojov,
- výstavba siete detských jasí,
- vytvorenie a implementovanie programu spoločne proti násiliu a rasizmu.

## Zdravotníctvo

- vytvorenie **zdravotníckeho regionálneho klastra** (všetky subjekty, ktoré v zdravotníctve pôsobia - poskytovatelia, servis, výroba, distribúcia, výskum v regióne,
- zvýšenie kapacity lôžok v regióne o cca 5-6 / 1000 obyv. t.j. o 500 pre mestský región.

## Kultúra

- spoločná agentúra pre kultúru v MR (združenie, n.o., obcí + profesionálny manažment),
- **spoločná ochrana pamiatok v regióne**, vytipovanie high priorit a ich spoločná obnova, záchrana,
- model financovania kultúry v regióne.

## Životné prostredie

- spoločný MUSES (miestny územný systém ekologickej stability),
- rozširovanie zelených plôch vo väzbe na zlepšovanie kvality životného prostredia a klimatické zmeny,
- **spoločné hospodárenie s komunálnym a biologickým odpadom** (zber, skládka, separácia, recyklácia, jednotná cenová politika, zjednotene poplatku za KO,
- protipovodňové opatrenia .

## Elektronizácia

Odporúčame podporiť výkon správy elektronizáciou a to najmä využívaním elektronickej tabule, elektronických formulárov, ktoré by mali občania ľahko prístupné na stránke obce. Aj v tejto oblasti by mohlo byť pre obce výhodne využívať **spoločný web portál** pre konkrétne oblasti.

## Marketing

V území chýba jednotná – **spoločná marketingová stratégia územia**. Predpoklad komplexnej marketingovej stratégie je podpora a identifikácia konkurenčných výhod a atraktívnosti v celom mestskom regióne v podobe ich vzájomného prepojenia, synergie a nadväznosti pre jednotlivé cieľové skupiny:

- pre turistov a obyvateľov: stanovenie atraktívnych prvkov napr. prepojením turistiky a športu, kultúry a histórie, cykloturistika a poznávanie územia, prepojenie ubytovacích kapacít s cyklotrasami a autotrasami a pod.,
- pre podnikateľov a investorov: identifikácia balíka výhod (napr. určenie skupín voľnej pracovnej sily podľa odbornosti a mobilizovateľnosti a identifikácia možných brownfields, priemyselných a stavebných zón) a ich propagácia.

Odporúčame vytvorenie jednej spoločnej agentúry pre mestský región.

## Verejné financie

- **spoločná cenová mapa** k dani z nehnuteľnosti (výpočet základu dane),
- spoločné zabezpečovanie administratívnej agendy originálnych kompetencií a preneseného výkonu pôsobnosti štátnej správy,
- prerozdeľovanie výnosov z využívania priestorov a pozemkov pre podnikanie,
- spoločné financovanie projektov vo vyššie uvedených oblastiach.

## Záver

Výsledkom využitia špecifik mestského regiónu v dobrej kombinácii s efektívnou správou územia je zvýšenie konkurencieschopnosti mestského regiónu. Zo štúdií porovnávajúcich konkurencieschopnosť svetových miest<sup>2</sup> vyplýva, že tie, ktoré sa nachádzajú na popredných pozíciách, spájajú viaceré spoločné znaky:

- všetky majú jasné rozvojové stratégie a poskytujú pomoc pri plánovaní,
- zlepšujú podnikateľské prostredie najmä pre malých a stredných podnikateľov,
- podporujú zvyšovanie kvality priemyslu s vysokou pridanou hodnotou a transformáciu mesta/adaptáciu na zmeny poskytujú celoživotné vzdelávanie obyvateľom,
- podporujú príliv nových talentov,
- venujú pozornosť ochrane životného prostredia a sledujú jeho trvalú udržateľnosť,
- vytvárajú, vytvorili, brand, identitu mesta a realizujú jeho aktívny marketing,
- orientujú sa na poskytovanie služieb s tým, že do riadenia mesta implementujú prvky firemného manažmentu,
- posilňujú svoje špeciálne charakteristiky a podporujú rôzne kultúry.

---

<sup>2</sup> Pretože mestá vo svete počtom obyvateľov často vysoko prevyšujú veľkosť našich miest, aplikujeme zámerne tézy na územia mestského regiónu, v ktorom príde v budúcnosti k spájaniu obcí

## Použitá literatúra

1. Basler + Partner. 2007. Grundlagenstudie Starke Stadtregion Luzern. Zurich, 2007
2. BEZÁK, A. 1990. Funkčné mestské regióny v sídelnom systéme Slovenska. In: Geografický časopis, č. 42, 1990. s. 57-73
3. BEZÁK, A. 2000. Funkčné mestské regióny na Slovensku. Geographia Slovaca, 15. Geografický ústav SAV, Bratislava
4. BEZÁK, A. 2014. Funkčné mestské regióny na Slovensku v roku 2001. In Lauko, V. et al. Regionálne dimenzie Slovenska. Bratislava, Univerzita Komenského v Bratislave, s. 169-198
5. Centrálny register poskytovateľov sociálnych služieb, <<http://www.employment.gov.sk/sk/centralny-register-poskytovatelov-socialnych-sluzieb/>>(30.04.2015)
6. CRIF – Slovak Credit Bureau, Bratislava
7. FLORIDA, R. - TINAGLI, I. 2004. Europe in the creative age. Carneige Mellon Industry center, 2004
8. GAJDOŠ, P. – MORAVANSKÁ, K. - FALŤAN, Ľ. 2009. Špecifiká sídelného vývoja na Slovensku, Typologická analýza sídiel, SÚ SAV, 2009
9. HALÁS, M. – Klapka, P. – BLEHA, B. – BEDNÁŘ, M. 2014. Funkčné regióny na Slovensku podľa denných tokov do zamestnania. In: Geografický časopis, č. 66, 2014, s. 89-114
10. HUDEC, R. 2011. Centralizácia a decentralizácia obyvateľstva vo vývoji funkčného mestského regiónu Levice. Acta Geographica Universitatis Comenianae, č. 55, 67-92.
11. INEKO. 2015. Rebríčky základných a stredných škôl. <<http://skoly.ineko.sk/rebricky>>(22.04.2015)
12. KDZ Wien. 2012. Stadtreionen in Osterreich, 2012
13. Komunálne výskumné a poradenské centrum. 2013. Mestské regióny, Piešťany, 2013
14. Koncepcia územného rozvoja Slovenska 2001 (KURS)
15. Ministerstvo životného prostredia SR, informačný portál rezortu MŽP, <<http://enviroportal.sk/indikatory>> (30.04.2015)
16. Mestá zajtrajška, Výzvy, vízie, pokrok, Európska únia, 2011
17. Najvyšší kontrolný úrad Slovenskej republiky. 2015. Štúdia
18. Národná agentúra pre rozvoj malého a stredného podnikania. 2012. Správa o kvalite podnikateľského prostredia v regiónoch Slovenska, Bratislava, 2012
19. NBS. 2014. Priame zahraničné investície 2011, 2010, 2009, 2008, 2007, 2006. <[http://www.nbs.sk/\\_img/Documents/STATIST/SPB/PZI/](http://www.nbs.sk/_img/Documents/STATIST/SPB/PZI/)>(25.08.2014)
20. NIŽŇANSKÝ, V. a kol. 2009. Medziobecná spolupráca a zlučovanie obcí na Slovensku. Merkury: Bratislava, 2009
21. NIŽŇANSKÝ, V. – RAFAJ, P. 2010. Ranking miest 2004 - 2010, Komunálne výskumné a poradenské centrum, n.o. Piešťany, 2010
22. NIŽŇANSKÝ, V. 2013. Decentralizácia a Slovensko. Komunálne výskumné a poradenské centrum, n.o. Piešťany, 2013
23. Prognóza vývoja obyvateľstva v okresoch Slovenskej republiky do roku 2035. Prognostický ústav Slovenskej akadémie vied INFOSTAT - Výskumné demografické centrum Katedra humánnej geografie a demografie Prírodovedeckej fakulty Univerzity Komenského
24. Realitný server <<http://www.topreality.sk>>(29.06.2015)
25. RUČINSKÁ, S. – NIŽŇANSKÝ, V. 2014. Prednáška Determinants of the City Regions in Slovakia. 5th Halle Forum on Urban Economic Growth, 11.12.2014
26. SARIO. 2015. Regionálne analýzy. Trenčiansky región. <<http://www.sario.sk/sk/investujte-na-slovensku/regionalne-analyzy/trenciansky-region>>(29.06.2015)
27. SCB – Slovak Credit Bureau, s,r,o. iRating obcí + financovanie obcí, 2007 – 2013, Bratislava
28. SLOBODA, D. 2006. Slovensko a regionálne rozdiely. Konzervatívny inštitút M. R. Štefánika, Bratislava.
29. Slovenská správa ciest. Portál Cestnej databanky
30. Denne prítomné obyvateľstvo v centrách osídlenia spracované pre krajské mestá, Prípadová štúdia, SPU Nitra, štúdia 2005
31. Stanovisko Európskeho hospodárskeho a sociálneho výboru na tému „Metropolitné oblasti a mestské regióny v rámci stratégie Európa 2020“ (stanovisko z vlastnej iniciatívy) (2011/C 376/02)
32. Štatistický úrad Slovenskej republiky. 2015. Hlavné trendy populačného vývoja v Slovenskej republike v roku 2014
33. Štatistický úrad Slovenskej republiky, databázy vlastného dopytu
34. Štatistický úrad Slovenskej republiky, mestská a obecná štatistika

35. Štatistický úrad Slovenskej republiky, DataCube
36. Štatistický úrad Slovenskej republiky, SODB 2001, SODB 2011
37. Transparency International Slovensko, Otvorená samospráva. 2010 – 2014, Bratislava 2014
38. Ústav informácií a prognóz v školstve. Prehľady škôl. <http://www.uips.sk/prehlady-skol/>>(02.02.2015)
39. Ústav informácií a prognóz v školstve. Štatistická ročenka - súhrnné tabuľky, <<http://www.uips.sk/prehlady-skol/statisticka-rocenka---suhhrne-tabulky>>(02.02.2015)
40. Ústredie práce, sociálnych vecí a rodiny. Štatistiky. <[http://www.upsvar.sk/statistiky.html?page\\_id=1247](http://www.upsvar.sk/statistiky.html?page_id=1247)> (30.04.2015)
41. Územná agenda Európskej únie 2020 – smerom k inkluzívnej, inteligentnej a udržateľnej Európe rozmanitých regiónov
42. Zákon č. 369/90 Zb. o obecnom zriadení v znení neskorších predpisov
43. Programy hospodárskeho a sociálneho rozvoja analyzovaných obcí a miest
44. Internetové stránky analyzovaných obcí a miest
45. Územné plány analyzovaných obcí a miest

## Hodnotenie podnikateľského prostredia

(zdroj : Národná agentúra pre malé a stredné podnikanie)

Národná agentúra pre rozvoj malého a stredného podnikania vypracováva správu o kvalite prostredia v regiónoch Slovenskej republiky. Je súčasťou je aj podrobné zhodnotenie podnikateľského prostredia v mestách Slovenska. V prípade mesta Trenčín prišla k nasledovným zisteniam (údaje sú z rokov 2010 – 2012):

- na základe posúdenia infraštruktúry, kvality prostredia, pracovného trhu, kvality samosprávy obsadilo mesto Trenčín:
  - o celkovo 46 miesto zo 146 miest,
  - o umiestnilo sa medzi krajskými mestami za Bratislavou, Trnavou a Prešovom
  - o v rámci miest v Trenčianskom kraji na 6. mieste za Nemšovou, Trenčianskymi Teplicami, Bánovcami n/B. , Novým Mestom n/V a Partizánskym,
- silné stránky:
  - o vybavenosť infraštruktúrou
  - o verejný internet
  - o dostupnosť mesta a inštitúcií
  - o možnosť investovania na zelenej lúke
  - o služby občanom
  - o miesto prvého kontaktu
  - o schopnosť splácať záväzky
  - o veľkosť súkromného sektora
  - o efektívnosť využívania dotácií
- slabé stránky:
  - o nedostupnosť letiska
  - o inovatívne rozdeľovanie verejných zdrojov
  - o transparentnosť hospodárenia
  - o zahraničné bankové služby
  - o podpora podnikania
  - o atraktívnosť územia pre zahraničných investorov
  - o úspešnosť získavať dotácie
  - o stabilita
  - o počet lôžok v ubytovacích zariadeniach
  - o priame zahraničné investície
  - o kvalita parkovania
  - o priemyselné závody
  - o dostupnosť poštových služieb

Podľa analýzy hlavnými výzvami do budúcnosti by mali byť :

- zriadenie podnikateľského inkubátora
- podporená transparentného rozdeľovania verejných zdrojov prostredníctvom poukážkového financovania
- zvýšenie dostupnosti bankových služieb
- motivovať cudzincov bývať v meste
- zvýšiť dostupnosť poštových služieb



## Trh práce

(zdroj: Úrad práce, sociálnych vecí a rodiny)

Z regionálnej analýzy trhu práce a sociálnych vecí v roku 2011 vyplynulo nasledovné hodnotenie:

- silné stránky:
  - o dostatok kvalifikovanej pracovnej sily
  - o rozvinutá sieť a dostupnosť regionálnych stredných škôl s vysokou kvalitou všeobecného a odborného vzdelávania
  - o diverzifikovaná odvetvová infraštruktúra s vybudovanou energetickou sieťou
  - o nižšia miera nezamestnanosti v porovnaní s inými regiónmi SR
  - o dostatočne zavedené služby: bankové, poisťovacie, leasingové, právne, projekčné inžinierske, výstavy a veľtrhy, reklamné, auditorské, podnikateľské služby obchodnej komory
  - o možnosti cezhraničnej spolupráce s ČR
  - o veľký potenciál pre rozvoj cestovného ruchu a kúpeľníctva
  - o rozvinutá výroba stavebných materiálov vrátane surovín a široký rozsah činností stavebných spoločností
  - o nadpriemerný vývoz priemyselných odvetví a to najmä to členských krajín EU
  - o vybudovaná sieť diaľnic smer Bratislava a Žilina
- slabé stránky:
  - o nedostatočné prepojenie vzdelávacieho systému s podnikateľskou sférou
  - o nedostatočné využitie existujúcich výrobných kapacít, vrátane výskumu a vývoja
  - o nižšia vzdelanostná štruktúra uchádzačov o zamestnanie (UoZ) v strednom veku
  - o prevaha strojárskych a textilných odborníkov v evidencii prevažne so učňovským vzdelaním
  - o vysoký podiel znevýhodnených UoZ v evidencii – nad 50 rokov veku, zdravotne postihnutých, prepustených z organizačných dôvodov, dlhodobo nezamestnaných a absolventov
  - o pokles a nedostatok voľných pracovných miest hlavne pre odborníkov v strojárskom, elektrotechnickom a textilnom priemysle
  - o útlm textilného, odevného a strojárskeho priemyslu
  - o prítok uchádzačov, ktorí ukončili zamestnanie na dobu určitú resp. v skúšobnej dobe
  - o vysoké požiadavky na odbornosť zo strany zamestnávateľov na prijímaných zamestnancov

## Vybavenosť mesta

(zdroj: územný plán mesta)

Zo záverov spracovaného územného plánu vyplýva potreba doplnenia vybavenosti mesta na úroveň krajského centra. Jedná sa o:

- podporu vysokého školstva:
  - o Trenčianska univerzita - vybudovanie areálu školy, vrátane internátneho zázemia
  - o City Univerzity
- Trenčianska nemocnica - doplnenie chýbajúcich oddelení traumatológie, geriatrickej a infekčného oddelenia
- dom dôchodcov režimového typu s kapacitou cca 130-170 miest
- dom-penzión pre dôchodcov s kapacitou cca 100-120 miest
- dom s opatrovateľskou službou s kapacitou 90-120 b.j.
- divadelnú scénu s kapacitou 300-350 miest
- hviezdáreň a planetárium
- administratívne centrum úradov štátnej správy
- centrálnu mestskú tržnicu
- „Shopping centrum“ v lokalite Belá
- nové výstavnisko s kongresovými priestormi
- polyfunkčný motoristický areál, slúžiaci okrem športu najmä pre výcvik vodičov z povolania
- komplexný areál voľného času, predovšetkým s rekreačno-športovou vybavenosťou
- zónu so zvláštnym hospodárskym režimom
- HIGH-TECH PARK vo väzbe na budúce sídlo Trenčianskej univerzity
- priemyselnú zónu Zámotie vo väzbe na diaľničný privádzač.

Pre plánovaný rozvoj mesta je potrebné zabezpečiť vybudovanie nových dopravných komunikácií a trasy sietí technickej infraštruktúry:

- diaľničný privádzač - úsek diaľnica D61 - cesta II/507
- juhovýchodný obchvat mesta, vrátane podjazdu pod Brezinou - II/507 - I/61
- vybudovanie križovatky - juhovýchodný obchvat mesta - cesta I/61
- premostenie Váhu (Sihof-Zamarovce)
- trolejbusovú trať so súvisiacimi stavbami
- autobusovú stanicu prímestskej a diaľkovej autobusovej dopravy vo väzbe na železničnú stanicu Trenčín
- prístav na Váhu vo väzbe na priemyselnú zónu a diaľničný privádzač
- predĺženie dráhy letiska a dobudovanie pozemných zariadení pre civilnú dopravu
- nadregionálnu cyklistickú trasu pozdĺž Váhu s väzbou na regionálne trasy
- rozšírenie vodovodnej siete v súlade s uvažovaným urbanistickým rozvojom mesta
- ČOV, vrátane kanalizácie na pravom brehu Váhu
- kanalizačnú sieť na ľavej strane Váhu (Opatová, Kubra, Kubrica, Belá, .), vrátane rozšírenia ČOV
- preložku považského plynovodu v úseku Trenčianska Turná -Trenčín, vrátane vybudovania novej regulačnej stanice pre lokalitu Belá.

## Benchmarking miest

(zdroj: Komunálne výskumné a poradenské centrum, n.o. Piešťany)

V rámci projektu, ktorý realizuje Komunálne výskumné a poradenské centrum, n.o. (KOM) spolu s 22 (počet sa mierne počas rokov mení) mestami na Slovensku sa môžu tieto navzájom porovnávať v 161 ukazovateľoch pomocou vytvoreného internetového portálu.

Na základe dostupných údajov z projektu benchmarking miest, bolo spracované poradie dobrého spravovania miest, ktoré sa projektu zúčastňujú. Bola vybraná sústava ukazovateľov a rozdelená do 5 oblastí. Následne sa posúdilo postavenie miest v rokoch 2004 až 2010 a celkové zhodnotenie za toto šesťročné obdobie.

Výber ukazovateľov sa zameril na oblasti, ktoré, podľa KOM, najviac ovplyvňujú kvalitu života v meste:

- efektívna správa
- kvalitné služby
- kvalitné životné prostredie
- verejné financie
- bezpečnosť a poriadok

Následne boli definované aké umiestnenie považuje KOM v danom ukazovateli za najlepšie. Vyhodnotenie je založené na súčte dosiahnutých umiestnení:

- v každej z piatich oblastí po jednotlivých rokoch,
- sumár všetkých 5 oblastí v každom roku,
- za celé obdobie rokov 2004 - 2010, ktoré je vyhodnotené ako sumár umiestnení v jednotlivých rokoch.

Mesto Trenčín sa pri vyhodnotení celého skúmaného obdobia umiestnilo na **15. mieste** z 22 miest, s čiastkovými hodnoteniami v jednotlivých oblastiach :

- **efektívna správa a kvalita služieb** pod priemerom skúmaných miest (prevládajú hodnoty pod mediánom),  
(kritériá: vybavenosť úradov výpočtovou technikou, výdavky za hlasové telekomunikačné služby, počet administratívnych pracovníkov, podiel výdavkov na propagáciu, slobodný prístup k informáciám )
- **kvalita verejných služieb** nad priemerom porovnávaných miest,  
(kritériá: výdavky na kultúru, lôžka v zariadeniach sociálnej starostlivosti, výdavky na originálne kompetencie v školstve, rekonštrukcia miestnych komunikácií, výdavky na šport )
- **zabezpečenie bezpečnosti a poriadku** v meste nad priemerom  
(kritériá: pokrytie územia policajnými hliadkami, výdavky na mestskú políciu)
- podpriemerná **kvalita životného prostredia**,  
(kritériá: množstvo komunálneho odpadu, separácia odpadu, verejná zeleň, malé zdroje znečistenia)
- podpriemerné hodnotenie ukazovateľov **verejných financií**  
(kritériá: celkové a bežné výdavky na obyvateľa, úverová zaťaženosť, predpis miestnych daní, dodatočné výdavky na hospodárenie s odpadom z rozpočtu, prevádzkové výdavky na svetelný bod).

## Bonita obcí v mestskom regióne

Bonita je vypracovaná web aplikáciou iRating spoločnosti SCB – Slovak Credit Bureau, spol. s.r.o. a zverejnená s jej zvolením

iRating je postavený na statickom a dynamickom vyhodnocovaní finančných (20) a nefinančných (7) ukazovateľov a ich komparáciou pomocou krížovej matice. Použitá matica prideli obcí jeden z ratingových stupňov.

### Bonita obcí v roku 2012

Bonita	Charakteristika	obce
A	Bez rizika	
B	Stredné finančné riziko Nízky predpoklad rozvoja	Veľká Hradná
B+	Bez rizika	Bobot, Dolná Poruba, Drietoma, Chocholná - Veľčice, Omšenie, Selec, Štvrtok, Zamarovce
B-	Stredné finančné Priemerný predpoklad rozvoja	Melčice – Lieskové, Motešice, Trenčianska Teplá, Trenčianske Mitice, Trenčianske Stankovce, Veľké Bierovce
C+	Vysoké riziko finančnej stability a dobrý predpoklad rozvoja Stredné riziko finančnej stability a vysoké riziko pre rozvoj	Adamovské Kochanovce, Dolná Súča, Dubodiel, Horňany, Horné Sfnie, Hrabovka, Ivanovce, Mníchova Lehota, Nemšová, Opatovce, Petrova Lehota, Soblahov, Svinná, Trenčianska Turná, Trenčianske Jastrabie, Trenčianske Teplice, Trenčín
C	Vysoké riziko finančnej stability a horší predpoklad rozvoja	Horná Súča, Krivosúd – Bodovka
C-	Vysoké riziko	Kostolná – Zarietie, Neporadza, Skalka nad Váhom

## Regionálne združenie obcí<sup>3</sup> pre oblasť rozvoja územia (Námet)

Je potrebné zdôrazniť, že v tomto projekte sa jedná najmä o spoluprácu obcí, nie primárne o spoluprácu verejného a súkromného sektora. Ide nám o vytvorenie podmienok na úrovni miestnej samosprávy pre efektívnejšiu spoluprácu so súkromným sektorom. Prístup spolupráce v hraniciach mestského regiónu, primárne v hraniciach funkčného mestského územia Trenčín je plne v súlade s trendmi v okolitých štátoch. Rozvoj mestského regiónu, zvyšovanie jeho konkurencieschopnosti voči hlavnému mestu Slovenska, iným mestám a regiónom na Slovensku, ale aj v priestore strednej Európy, vytvorenie podmienok pre reakcie na očakávané trendy a výzvy, si vyžaduje čo najstabilnejšiu štruktúru. Ideálnym riešením by bolo zlučovanie. Nakoľko takýto prístup, vzhľadom na doterajší vývoj, minimálnu mieru spolupráce, ale aj súčasné bariéry a nepripravenosť politických elít na miestnej a centrálnej úrovni pristúpiť k centrálne riadenému zlučovaniu obcí, nepovažujeme za reálny, druhým najlepším riešením je čo najpevnejšia a najstabilnejšia forma spolupráce v hraniciach mestského regiónu. Z vyššie uvedených foriem spolupráce odporúčame pre územia mestského regiónu Trenčín vytvoriť **Regionálne združenie obcí**, samostatnej právnickej osoby.

### Hlavné princípy regionálneho združenia:

#### Identita

Regionálne združenie posilní rozvoj a význam mestského regiónu ako politicky, hospodársky a kultúrne jedinečného priestoru, v rámci ktorého jednotne vystupujú mesto Trenčín a obce ako partneri

#### Stratégia

Regionálne združenie dosiahne svoje ciele, zámary, tým, že sa vytvorí základ dôvery a partnerských vzťahov, posilní sa sebavedomie, zosieťujú sa združené obce, a tým aj ich vedomosti, schopnosti

#### Organizačná kultúra

Regionálne združenie bude partnerom každej obce, orientované na riešenie problémov a otvorené využívaniu inovácií a podporujúcemu rozvoj obcí v združení

#### Úlohy

Regionálne združenie bude na základe dohody obcí zabezpečovať spoločne pre všetky členské obce úlohy v oblasti: dopravy a prepravy, priestorového rozvoja, kultúry, hospodárstva, vrátane cestovného ruchu, regionálnej politiky, energetiky a bude znášať politickú a právnu zodpovednosť za ich výkon

#### Procesy

Regionálne združenie bude vypracovávať na základe zadania produktov, podporovať obce v správe a riadení územia obcí a bude sa starať o dohody, obhajovanie záujmov obcí

#### Zdroje

Regionálne združenie bude mať svoj vlastný rozpočet a bude mať kvalifikovaný personál

#### System

Regionálne združenie bude vo vlastníctve obcí, bude mať potrebné rozhodovacie a pracovné štruktúry, ktoré dokážu pripravovať a realizovať projekty

---

<sup>3</sup> Združenie obcí § 20

(1) Obce môžu zriaďovať združenia obcí.

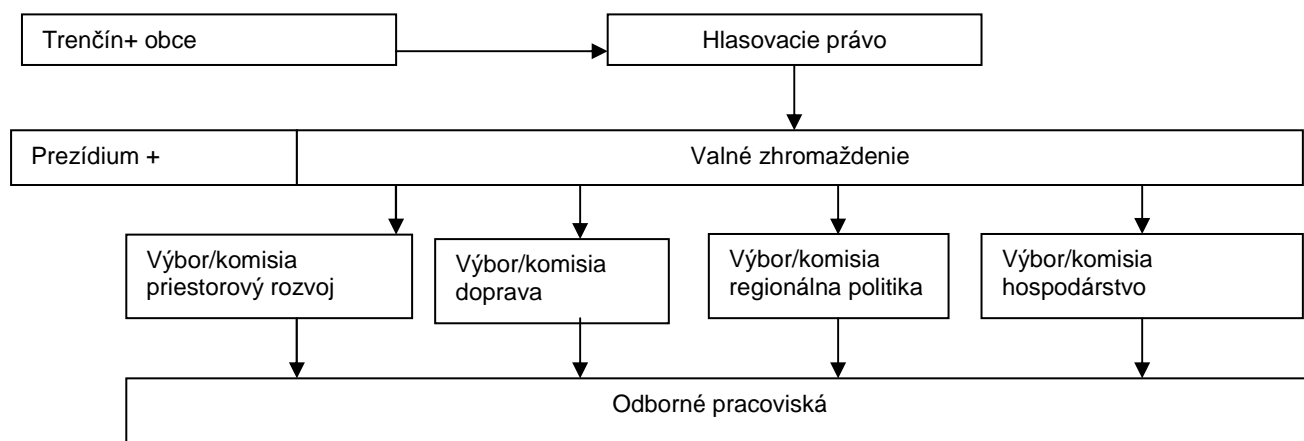
(2) Združenie obcí je právnická osoba.

(3) Združenie obcí nadobúda právnu subjektivitu dňom registrácie registrujúcim orgánom.

(4) Predmetom činnosti združenia obcí je najmä oblasť sociálnych vecí, starostlivosti o životné prostredie (predovšetkým zhromažďovanie, odvoz a spracúvanie komunálneho odpadu, odvádzanie a čistenie odpadových vôd), miestna doprava, oblasť školstva, kultúry a miestny cestovný ruch; svojou činnosťou združenie obcí napomáha vytvárať podmienky na plnenie úloh obcí, ako aj úloh vyššieho územného celku.

(5) Na platnosť zmluvy o zriadení združenia obcí je potrebný súhlas nadpolovičnej väčšiny všetkých poslancov obecného zastupiteľstva každej obce, ktorá je účastníkom zmluvy. Súčasťou zmluvy o zriadení združenia obcí sú jeho stanovy.

## Organizačná schéma



## Príležitosti a ohrozenia spolupráce mesta a obcí v rámci Regionálneho združenia

A. príležitosti	B. ohrozenia
A1 Využitie rôznorodého potenciálu územia	B1 Rôzna veľkosť obcí
A2 Efektívnejšie zabezpečenie úloh a zabezpečenie úloh, ktoré sa doteraz nezabezpečovali	B2 Rozličné perspektívy rozvoja obcí
A3 Včasné rozpoznanie spoločného a odlišností	B3 Rozličná identita
A4 Posilnenie pozície v rámci kraja a štátu	B4 Rozličné záujmy a priority

Ohrozenia sťažujú spoluprácu a preto je potrebné hľadať ich riešenie. Námety na riešenie ohrození:

### B1 Rôzna veľkosť obcí

V spoločnom regióne existujú obce s rozličným počtom obyvateľov, rôznymi pracovnými možnosťami, rozličným hospodárskym potenciálom, odlišnou daňovou a finančnou silou. Jadrové mesto, väčšie obce a menšie obce majú rozličné profesionálne politické zastúpenie, rôznu veľkosť úradov, organizácie, ale aj rôznu úroveň profesionality. Možné riešenia:

- z obsahového hľadiska
  - o profesionálni zamestnanci jadrového mesta robia prípravu v jednotlivých oblastiach pre celý región, pričom sú platí ovcami celého regiónu
- z organizačného hľadiska
  - o je potrebné zabrániť aby jadrové mesto dominovalo, v spoločných politikách by mali byť všetci rovní
  - o v jednotlivých oblastiach je možné odovzdať vedenie komisie ľuďom z obcí,
  - o je možné zriadiť profesionálnu inštitúciu, ktorá bude mať na starosti prípravu odbornej agendy financovanej zo zdrojov obcí regiónu
- z procesného hľadiska je
  - o lepšie začať bez vopred definovaného konkrétneho výsledku, tým sa všetci členovia môžu zúčastniť procesu,
  - o vhodné používať participatívne metódy na prípravu projektov,
  - o potrebné jasne definovať pravidlá, ak nie sú jasne je dobré ich vyjasniť všetkým,
  - o najlepšie začať s menšími projektmi

### B2 Rozličné perspektívy rozvoja obcí

Vidiecke obce sú často vystavované väčšiemu tlaku pri ich rozvoji. K tomu je väčšinou rozvoj orientovaný tam, kde existuje optimálne prepojenie osídlenia a dopravy, preto sa najčastejšie územie rozvíja pozdĺž hlavných ťahov. Vidiecke, menej dostupné, obce mimo hlavných ťahov ťažko „znášajú“ pokračovanie takého procesu. Možné riešenie:

- z obsahového hľadiska
  - o vytvorenie spoločnej stratégie, vízie, spoločného programu rozvoja
  - o vypracovať opatrenia v niektorých oblastiach v prospech vidieckeho územia
  - o motivovať malé obce v projektoch

- podporiť odborné menšie obce
- z organizačného hľadiska
  - vytváranie flexibilných zoskupení pre jednotlivé projekty
- z procesného hľadiska
  - je možné začať s projektom pre menší počet obcí, ale informovať všetky
  - v priebehu času nebude platiť vo všetkých projektoch stratégia win-win, niektoré obce získajú, iné nie. je potrebné vypracovať dopadovú analýzu na všetky obce (čo získajú, čo stratia)

### B3 Rozličná identita

Napriek tomu, že sa životné štýly mesta a vidieka približujú, rozdiely medzi mestskou a vidieckou identitou sú zreteľné. To môže viesť k rozličným prioritám, k nedorozumeniam a nedôvere. Možné riešenia:

- z obsahového hľadiska je
  - potrebné rôznymi spoločnými aktivitami dosiahnuť spoločnú identitu regiónu
  - vhodné spolu vypracovať spoločnú víziu
  - vhodné začať s dôveryhodnými projektmi
- z procesného hľadiska
  - vytvárať postupne spoločný príbeh regiónu
  - vyzdvihovať to čo spája, nie to čo rozdeľuje
  - postupne budovať spoločnú identitu
  - je vhodné mať všeobecne akceptovaných „vlajkonosičov“ a získať osobnosti pre podporu spolupráce

### B4 Rozličné záujmy a priority

Mesto a obce nemusia reagovať na rovnaké výzvy. Zatiaľ čo mesto trápia sociálne problémy, doprava,....vidiek má problémy s infraštruktúrou, miestnou ekonomikou. Preto bude chcieť každý presadzovať svoje priority. Situácia sa vyhocuje aj tým, že volení predstavitelia obcí chcú realizovať svoje sľuby, projekty a zastupujú záujmy svojich obyvateľov. Regionálne aktivity a angažovanie sa občania pri voľbách neocenia. Možné riešenia:

- z obsahového hľadiska je
  - vhodné zvyrazňovať potenciál celého regiónu
  - v rámci regiónu je možné vytvoriť menšie centrá pre malé obce
  - potrebné okrem regionálnych projektov riešiť aj miestne projekty
- z organizačného hľadiska
  - vytvoriť tematické skupiny na spoluprácu
  - umožniť variabilnú geometriu projektov (projekty pre rôzne skupiny obcí)
- procesného hľadiska
  - budovať na úspechoch doterajších regionálnych projektoch
  - vnímať špecifiká obcí, mikroregiónov
  - zvyrazňovať riešenia spoločných problémov
  - zvoliť rôznu rýchlosť realizácie projektov
  - flexibilne nastavovať procesy

## Vhodnosť foriem spolupráce, výhody a nevýhody

## Spolupráca na zmluvnom základe

Výhody	Nevýhody	Vhodnosť
<ul style="list-style-type: none"> <li>- flexibilná forma vo vzťahu k predmetu spolupráce, jednoduché prispôsobenie sa rozličným rámcovým podmienkam</li> <li>- minimálne náklady na založenie</li> </ul>	<ul style="list-style-type: none"> <li>- obmedzená istota pre obec, ktorá výkon zabezpečuje</li> <li>- komplikované garancie výkonu, kvality, úhrady škôd</li> </ul>	<ul style="list-style-type: none"> <li>- pre oblasti s minimálnymi kapitálovými výdavkami</li> <li>- správne úlohy by nemali byť predmetom zmluvnej spolupráce</li> </ul>

## Združenie

výhody	Nevýhody	Vhodnosť
<ul style="list-style-type: none"> <li>- minimálne náklady na založenie</li> <li>- každý kto chce realizovať ciele združenia môže spolupracovať</li> <li>- jednoduchý vstup a výstup, hoci kedy je možné vypovedať členstvo</li> <li>- otvorené pre verejné aj súkromné inštitúcie a osoby</li> </ul>	<ul style="list-style-type: none"> <li>- táto forma negarantuje, že sa na činnosti podieľajú všetci členovia</li> <li>- menej stabilná organizácia, pretože neexistuje dlhodobá väzba členov a je možný okamžitý výstup bez formálnych komplikácií</li> <li>- náklady na manažment</li> <li>- žiadne hospodárske aktivity, len členstvo, nepredpokladá sa prerozdeľovanie príjmov členom</li> </ul>	<ul style="list-style-type: none"> <li>- nevhodné pre dlhodobú spoluprácu, skôr pre oblasti bez kapitálových výdavkov, <ul style="list-style-type: none"> <li>o marketing</li> <li>o kultúra</li> <li>o úlohy, projekty s o širokým súkromným alebo verejným záujmom</li> </ul> </li> </ul>

## Spoločnosti podľa súkromného práva (s.r.o., a.s.,...)

výhody	Nevýhody	Vhodnosť
<ul style="list-style-type: none"> <li>- samostatná organizácia mimo správy</li> <li>- trvalé definovanie právomocí členov (kontrola, rozhodovanie, rozdelenie zisku,...)</li> <li>- relatívne dobrá možnosť riadenia</li> <li>- daňové a personálne výhody</li> <li>- flexibilita v rozpočte, nepodliehanie pravidlám vo verejnom rozpočtovaní</li> <li>- ručenie</li> <li>- možnosť realizácie projektov PPP</li> <li>- možnosť získania cudzích zdrojov</li> </ul>	<ul style="list-style-type: none"> <li>- vyššie náklady na založenie</li> <li>- zvýšené náklady na účtovníctvo</li> <li>- daňová povinnosť</li> <li>- riadenie iba v rámci zákonov</li> <li>- nižšia transparentnosť</li> </ul>	<ul style="list-style-type: none"> <li>- pre zásobovanie na ktorých sa podieľa viacej obcí</li> <li>- pre oblasti kde je zastúpený aj súkromný kapitál</li> <li>- nemôžu zabezpečovať správne úlohy, pre malé projekty je založenie nákladné</li> </ul>

## Spoločné združenie na zabezpečovanie výkonu verejnej správy

výhody	Nevýhody	vhodnosť
<ul style="list-style-type: none"> <li>- jednoduché založenie</li> <li>- nie je potrebná právna subjektivita</li> </ul>	<ul style="list-style-type: none"> <li>- nemá právnu subjektivitu a preto nemôže vystupovať a konať vo vlastnom mene</li> <li>- môžu spolupracovať iba obce</li> </ul>	<ul style="list-style-type: none"> <li>- nevhodné pre správu nehnuteľností, riadenie podnikov</li> <li>- nevhodné pre úlohy, kde sú veľké výdavky (technické služby,...)</li> </ul>



## Združenie obcí

výhody	Nevýhody	vhodnosť
<ul style="list-style-type: none"><li>- samostatná právnická osoba</li><li>- prevzatie nadobecných úloh</li><li>- verejné rozhodovacie štruktúry</li><li>- právne aj hospodársky samostatné</li><li>- vlastný rozpočet</li><li>- rovnocenné partnerstvo</li><li>- orientácia na dlhodobú spoluprácu</li><li>- financovanie zodpovedá záujmom</li></ul>	<ul style="list-style-type: none"><li>- vznik a zmeny sú viazané na povolenie</li><li>- relatívne dlhý proces zakladania</li><li>- pomerne komplikovaná dohoda na rozpočte</li><li>- komplikované rozhodovacie procesy</li><li>- pre každú úlohu je možné založiť združenie (presadzované aj na Slovensku) čo vedie k rozširovaniu administratívnych štruktúr</li></ul>	<ul style="list-style-type: none"><li>- pre všetky úlohy, t.j. aj pre úlohy spojené s kapitálovými výdavkami, ale aj úlohy správne</li></ul>